

sq

e

cyril duval  
bertrand de marniac  
olivier fichot

19, 20 et 21 avril 2016

# genève enchères

**cyril duval**  
**bertrand de marnac**  
**olivier fichot**

**maître jean christin**  
huissier judiciaire

**genève enchères**  
rue de monthoux 38  
ch 1201 genève

t +41 22 710 04 04  
f +41 22 710 04 05  
contact@geneve-encheres.ch  
www.geneve-encheres.ch

**19, 20 et 21 avril 2016**

# exposition publique et ventes

## **Exposition publique**

Vendredi 15, samedi 16 et dimanche 17 avril de 12h à 19h

## **Vente aux enchères publiques**

Mardi 19 avril à 18h30  
Montres, bijoux, objets de vitrine et arts de la table: lots 1 à 219

Mercredi 20 avril à 12h  
Art suisse et armes: lots 220 à 399

Mercredi 20 avril à 18h30  
Classique du XVIIIe au XIXe s: lots 400 à 610

Jeudi 21 avril à 12h  
Art asiatique et animalia: lots 611 à 794

Jeudi 21 avril à 18h30  
Art du XXe et contemporain: lots 795 à 1023

L'enregistrement des enchérisseurs se fait 30 minutes avant le début de la vacation.

## **Notices concernant les provenances**

Pour les lots marqués en bleu, se référer à la page 5.  
Pour les lots marqués en rouge, se référer à la page 6.  
Pour les lots marqués en vert, se référer à la page 7.

## **Vente aux enchères silencieuse**

Lots 3000 à 3691  
Les offres doivent nous parvenir avant lundi 18 avril à 19h. Le catalogue est disponible sur notre site internet.

## **Restitution des lots**

Après chaque vacation (jusqu'à 16h les mercredi et jeudi); vendredi 22 avril de 12h à 17h; samedi 23 avril de 11h à 14h; lundi 25 avril de 11h à 17h.

## **Responsabilité**

Une fois adjugés, les objets sont sous l'entière responsabilité de l'acheteur. Genève Enchères décline toute responsabilité quant aux dommages que l'objet pourrait encourir et ceci dès l'adjudication prononcée. Les achats non retirés 7 jours après le dernier jour de vente seront transportés dans un garde-meuble aux frais de l'acheteur.

## **Paiement**

Les paiements par carte de crédit (Visa et Mastercard) sont acceptés avec une majoration de 2% du total du montant de la facture. En cas de virement bancaire, les lots seront délivrés une fois les fonds reçus sur le compte de Genève Enchères.

## **Livraison**

Facilitez-vous la vie! Demandez-nous un devis pour le transport de vos objets par la maison RTA.

# présentation des collections

## 1.

### Collection de Monsieur Marcel Blondel

Marcel Blondel fut l'un des ensembliers décorateurs emblématiques de Genève des années 1940 à 2000. Talentueux, il compte parmi ses clients des noms aussi prestigieux que la famille Rothschild, Marcel Dassault ou Pierre Cardin. D'abord influencé par l'Art déco français, notamment Arbus ou Ruhlmann, il se tourne ensuite vers l'Italie. Dès les années 1950, il diffuse à Genève les créations du design industriel devenus des classiques: Zanusso, Gio Ponti, Max Ingrand,

Arte Fontana... En 1966, Marcel Blondel remporte le concours d'aménagement intérieur de l'aéroport de Genève-Cointrin avec son système de siège modulaire.

Bibliographie: «Marcel Blondel», in Décor design et industrie, les arts appliqués à Genève, Alexandre Fiette (dir.), MAH, 2010, pp. 485-486.

Les lots provenant de cette collection sont marqués d'une couleur bleue.



Robert Collet, avec l'aimable autorisation d'Aurelien Matti

## 2.

**Collection d'un gentleman**

Il n'est pas si commun de rencontrer d'authentiques collectionneurs qui soient doués d'autant de goût pour mettre les objets en valeur. C'était le cas dans cet appartement genevois, d'architecture Art déco, qui abritait tout un univers de meubles, de tableaux et d'objets d'époques et de styles très différents. Dès le hall d'entrée, un guéridon Empire présentait des laques japonais, une table et des chaises des années 1920-1930 étaient surmontés de tableaux contemporains éclairés par une sphère néoclassique ; dans le salon le mobilier dessiné par Hoffmann, dont un siège provenant de l'appartement de Hodler,

était entouré de vases Art nouveau ou de céramiques Art déco. Partout de la cuisine à la bibliothèque, classicisme et modernisme emplissaient dans un aménagement baroque les moindres pans de murs, les étagères et les plateaux de marbre, tous choisis avec soin, désirés passionnément chez un antiquaire ou dans une vente publique, et mis en scène pour la fierté du maître des lieux et l'admiration de tous ceux qui ont eu la chance de le connaître et de lui rendre visite.

Les lots provenant de cette collection sont marqués d'une couleur rouge.



## 3.

**Collection d'une famille d'industriels**

Construite par une famille d'industriels du monde horloger dans une vallée du Jura bernois, cette maison illustre l'élégance des années 1920. A la fois classique et moderne, elle a été décorée notamment par l'architecte d'intérieur Paul Röthlisberger qui a assemblé du mobilier du XVIIIe français, des peintures flamandes et hollandaises et des bibelots animaliers sous le regard d'un buste de sa main. La génération

d'après-guerre se passionne pour la chasse et ramène d'Afrique un lion, des trophées de buffles et gazelles, et surtout des impressionnantes défenses d'éléphants. Pour la vente de ces dernières, Genève Enchères versera une partie du produit de la vente à une association de protection des animaux.

Les lots provenant de cette collection sont marqués d'une couleur verte.



*Cartier*



montres, bijoux,  
objets de vitrine et  
arts de la table

Les bijoux et montres ne sont pas  
représentés à taille réelle.



9

**1. Golay Fils & Stahl, pendulette entourée de billes de lapis sur un socle en lapis lazuli**

Design Julia Plana, or 750, H 6 cm  
500/700

**2. Montre de poche ronde et sa chaîne double à maille gourmette**

Cadran blanc, chiffres romains, or 750, XIXe, D 34 mm, poids brut total 57 g  
700/900

**3. Patek Philippe, pendule ovale de style Empire ornée de cygnes à cadran solaire**

Cadran vert, chiffres romains et aiguilles stylisées dorés, sur son socle, métal doré, H 22.5 cm, 21 x 16 cm  
1000/1500

**4. Cartier, coupe papier avec montre quartz**

Cadran argent, chiffres romains, aiguilles bleues, série limitée no 1842/2000, L 23 cm, dans son écrin  
300/500

**5. Tabbah, Saga, montre carrée automatique**

Cadran argent, date à guichet à 6h, acier, 29 x 29 mm  
400/600



10

**6. Tissot, montre-bracelet ronde mécanique sertie de deux diamants**

Cadran crème, chiffres arabes dorés, or 750, D 17 mm, poids brut 24 g  
400/600

**7. Rolex, Precision, montre-bracelet ronde mécanique sertie de diamants**

Cadran et index bâton argent, or gris 750, D 14 mm, poids brut 27 g  
500/700

**8. Tabbah, montre ronde à quartz**

Assemblée par Vacheron Constantin, cadran blanc, chiffres romains sur la lunette, aiguilles dorées, or 750, D 30 mm  
500/700

**9. Blancpain, montre ronde mécanique**

Triple quantième, phase de lune, cadran blanc, chiffres romains et aiguilles dorés, or 750 et acier, D 25 mm  
800/1200

**10. Cartier, montre-bracelet ronde à quartz**

Cadran crème, chiffres romains, aiguilles bleues, or 750, D 24 mm, poids brut 62 g  
1000/1500



12



13

**11. Tabbah, Saga, montre-bracelet rectangulaire à quartz**

Cadran crème, or 750, 22 x 20 mm, poids brut 88 g  
1500/2000

**12. Audemars Piguet, montre-bracelet rectangulaire mécanique**

Cadran et aiguilles argent, index bâton diamanté, or gris 750, 29 x 13 mm, poids brut 74 g  
1500/2000

**13. Cartier, Santos, montre carrée mécanique**

Cadran blanc, chiffres romains, aiguilles bleues, or 750, 22 x 22 mm  
1000/1500

**14. Tudor, montre-bracelet ovale mécanique**

Cadran argent, index bâton, or 750, 16 x 18 mm, poids brut 26 g  
400/600



3



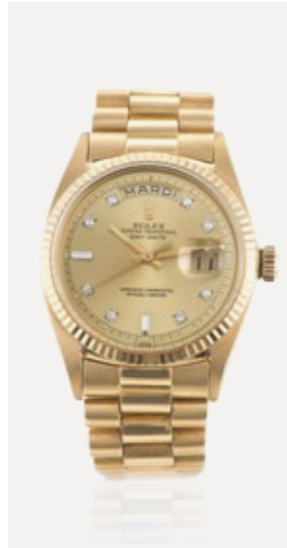
1



4



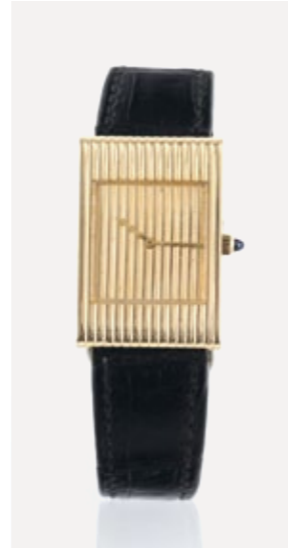
15



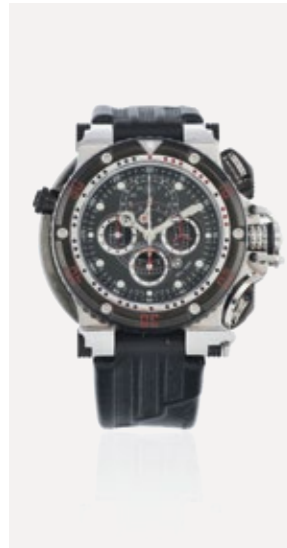
16



18



19



20



21



22



23



26



28



29

**15. Gérald Genta, montre-bracelet octogonale à quartz sertie de diamants**

Cadran gris, or gris 750, 25x25 mm, poids brut 75 g  
1200/1800

**16. Rolex, Day-Date, montre-bracelet ronde automatique sertie de diamants**

Cadran et aiguilles dorés, index diamants, jour à 12h, date à guichet à 3h, réf. 1803, no 3126722, or 750, années 70, D 34 mm, poids brut 119 g  
2000/3000

**17. Omega, De Ville, montre-bracelet ovale à quartz**

Cadran et index bâton dorés, or 750, 20x25 mm, poids brut 42 g  
600/800

**18. Hublot, MDM, montre ronde à quartz**

Cadran noir, aiguilles dorées, date à guichet à 3h, or 750, D 25 mm, poids brut 41 g  
800/1200

**19. Boucheron, Reflet, montre rectangulaire à quartz**

Cadran et lunette godronnés, or 750, 30x20 mm, poids brut 25 g  
500/700

**20. Aquanaut, King Cuda, montre chronographe automatique**

Deuxième fuseau horaire à 12h, cadran noir, lunette tournante, date à guichet à 5h, acier, D 42 mm  
700/900

**21. Vacheron Constantin, montre rectangulaire mécanique**

Cadran crème, index bâton, or 750, années 70, 28x25 mm  
1000/1500

**22. Blancpain, montre ronde automatique**

Cadran blanc, chiffres romains et aiguilles dorés, bracelet autruche, mécanisme visible, or 750, D 33 mm  
1200/1800

**23. Patek Philippe, Ellipse Télévision, montre-bracelet mécanique**

Cadran crème, index bâton et aiguilles argentés, or gris 750, 33x33 mm, poids brut 112 g  
6500/7500

**24. Omega, montre-bracelet ronde automatique**

Cadran crème, index bâton doré, or 750, D 35 mm, poids brut 65 g  
800/1200

**25. Jorg Hysek, montre chronographe ronde automatique**

Cadran saumon, chiffres arabes, date à guichet à 12h, acier, D 42 mm, dans son écrin  
1000/1500

**26. Patek Philippe, Ellipse, paire de boutons de manchette**

Or et or bleu 750, 26 g  
800/1200

**27. Patek Philippe, Ellipse, chevalière**

Or et or bleu 750, doigt 57-17, 20 g  
500/700

**28. Van Cleef & Arpels, paire de boutons de manchette sertis de saphirs cabochons**

Or 750, 18 g  
500/700

**29. Hermès, paire de boutons de manchette sertis de bâtons de sodalite**

Argent 925  
200/300

**30. Hermès, paire de boutons de manchette sertis de cabochons de cornaline et de jaspe**

Argent 925  
200/300

**31. Hermès, paire de boutons de manchette carrés**

Or 750 et argent 925, 12 g  
300/500

**32. Paire de boutons de manchettes sertis de pièces à décor de Saint-Georges**

Or 750, 30 g  
600/800

**33. Bague chevalière sertie d'un rubis**

Or 750, doigt 62-22, 35 g  
700/900





47

**34. Bague flèche sertie d'un rubis et de diamants**Or et or gris 750, doigt 56-16, 5 g  
400/600**35. Bracelet ligne orné de rubis taille carrée calibrée en serti rail**Or 750, L 18 cm, 23 g  
800/1200**36. Paire de clips d'oreilles circulaires**Or et or gris 750, D 3 cm, 18 g  
400/600**37. Bague sertie d'un saphir taille ovale entouré de diamants taille brillant**Or 750, doigt, 53-13, 6 g  
800/1200**38. Bague sertie d'une topaze bleue épaulée de citrines**Or 750, doigt 56-16, 12 g  
300/500**39. Bracelet nœud serti d'émeraudes**Or 750, L 18 cm, 23 g  
500/700**40. Paire de boucles d'oreilles serties de diamants et de cabochons d'émeraudes, de rubis et de saphirs**Or 750, 30 g  
800/1200**41. Lot de 2 bagues serties de tourmalines roses et vertes**Or 750, doigt 53-13, 6 g  
400/600**42. Bracelet tressé à maille fantaisie**Or 750, L 18 cm, 30 g  
700/900**43. Bague sertie d'un diamant taille brillant épaulé de diamants taille trapèze et bordée de diamants taille brillant**Or 750, doigt 46-6, 17 g  
1500/2000**44. Bague sertie d'un rubis cabochon épaulé de diamants**Or 750, doigt 49-9, 5 g  
400/600**45. Paire de boucles d'oreilles rondes serties de diamants taille rose**Or gris 750, travail ancien, 4 g  
300/500**46. Bracelet jonc serti de diamants, rubis, saphirs et émeraudes**Or 750, D 5.5 cm, 39 g  
800/1200**47. Broche début XXe s à motif de rubans sertie de diamants**Probablement adaptée d'une tiare, or gris 750, L 11 cm, 26 g  
3000/5000**48. Sautoir à maille fantaisie**Or 750, L 90 cm, 64 g  
1200/1800**49. Bracelet jonc**Or 750, 57 g  
1200/1800**50. Broche bouquet sertie de diamants et de rubis synthétiques**Or rose et gris 750, L 6.5 cm, 20 g  
600/800**51. Paire de clips d'oreilles feuilles sertis de diamants taille brillant**Or 750, L 3.5 cm, 16 g  
800/1200**52. Collier à maille fantaisie**Or 750, L 42 cm, 99 g  
2000/3000**53. Bague sertie d'un diamant épaulé de diamants**Or gris et or 750, doigt 54-14, 3 g  
400/600**54. Collier à maille gourmette serti de 20 diamants taille brillant**Or 750, L 43 cm, 60 g  
2500/3000**55. Bracelet jonc à motif de corde torsadée**Or 750, travail ancien, D 7.5 cm, 71 g  
1000/1500

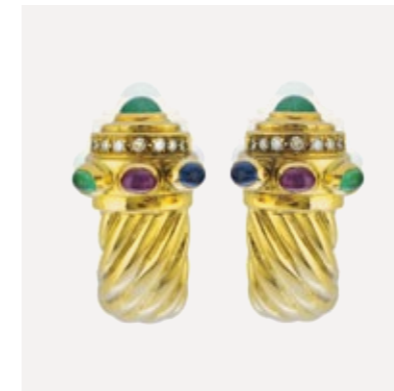
34



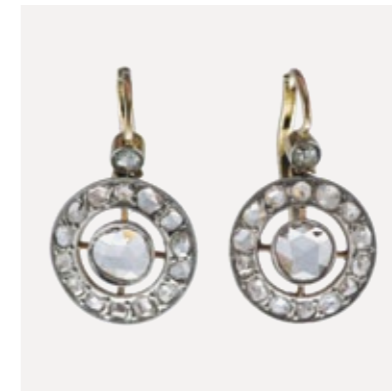
37



43



40



45



51

50



54



35



59



64

**56. Bracelet de perles multi-rangs, fermoir serti d'une boule d'amazonite et de diamants**

Fermeur ancien, L 20.5 cm  
800/1200

**57. Bague sertie d'une perle entourée de saphirs et de diamants**

Or 750, doigt 48-8, 12 g  
300/500

**58. Collier de perles probablement fines**

Fermeur serti de diamants et d'un saphir, travail ancien, L 44 cm  
400/600

**59. Paire de clips d'oreilles sertis d'une perle et de diamants**

Or gris 750, 17 g  
400/600

**60. Collier de perles de Tahiti en chute**

Fermeur boule en argent 925, D 8.97-11.53, L 44 cm  
800/1200



68

**61. Collier multi-rangs de saphirs facettés (env. 307 ct)**

600/800

**62. Collier multi-rangs de saphirs facettés (env. 413 ct)**

800/1200

**63. Collier 4 rangs de saphirs facettés (env. 213 ct)**

400/600

**64. Bague sertie d'une perle entourée de diamants**

Or gris 750, doigt 53-13, 7 g  
400/600

**65. Collier retenant une importante perle de Tahiti**

Argent 925, D 15.43 mm  
700/900

**66. Paire de pendants d'oreilles sertis de topazes bleues taille cœur, de diamants et de perles**

Or 750, L 4.5 cm, 19 g  
700/900

**67. Porte-cigarette guilloché**

Or 375, Birmingham, 8x8 cm, 111 g  
1000/1500

**68. Paire de boucles d'oreilles serties de perles des mers du sud, une gold et une blanche, rehaussées de diamants**

Or 750  
1000/1500

**69. Bracelet serti de perles de turquoises et d'or gris**

Or gris 750, L 19 cm, 22 g  
600/800

**70. Bracelet à maille fantaisie**

Or 750, L 20 cm, 105 g  
2000/3000

**71. Collier à maille gourmette**

Or 750, L 49 cm, 40 g  
800/1000

**72. Collier à maille fantaisie**

Or 750, L 46 cm, 71 g  
1500/2000

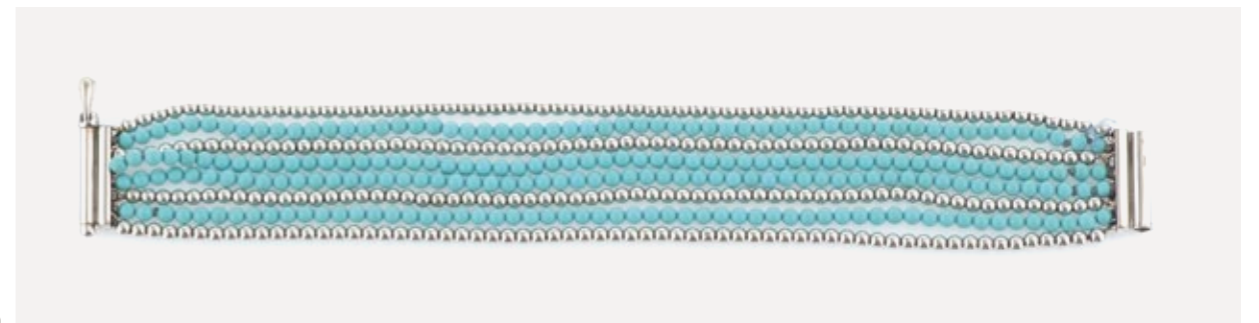
61



62



56



69



73



74



75



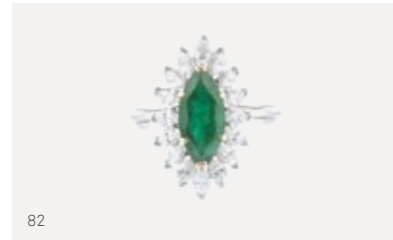
77



79



81



82



84



85



86



87



88



90



92



94



95

**73. Bague sertie d'un rubi cabochon étoilé et de diamants**

Or gris 750, doigt 56-16, 7 g  
400/600

**74. Bague sertie d'un rubi taille ovale et de diamants**

Or gris 750, doigt 52-12, 4 g  
1000/1500

**75. Paire de pendants d'oreilles sertis de diamants taille brillant, baguette et marquise et de rubis synthétiques**

Or gris 750, L 4.5cm, 15 g  
800/1200

**76. Bague ovale sertie d'une améthyste**

Or gris 750, 54-14, 28 g  
600/800

**77. Bague sertie d'un rubi taille ovale entouré de diamants taille brillant**

Or gris 750, doigt 52-12, 8 g  
1000/1500

**78. Bague toi et moi sertie de deux rubis taille ovale et de diamants**

Or gris 750, doigt 52-12, 3 g  
600/800

**79. Bague cocktail sertie d'une améthyste et pavée de diamants**

Or gris 750, doigt 54-14, 28 g  
2500/3500

**80. Bague sertie d'une aiguë-marine taille coussin épaulée de diamants**

Platine 950, doigt 56-16, 7 g  
1200/1500

**81. Bague sertie d'une émeraude carrée épaulée de 2 diamants**

Or gris 750, doigt 55-15, 3 g  
700/900

**82. Bague sertie d'une émeraude taille navette entourée de diamants taille navette**

Platine 950, doigt 52-12, 8 g  
500/700

**83. Bague sertie d'une émeraude épaulée de deux lignes de diamants**

Or gris 750, doigt 56-16, 5 g  
400/600

**84. Paire de boucles d'oreilles serties de saphirs taille ovale entourés de diamants**

Or gris 750, 5 g  
800/1200

**85. Bracelet jonc semi-pavé de saphirs**

Or gris 750, L 5.5cm, 11 g  
300/500

**86. Paire de bracelets jongs semi-pavés de diamants**

Or gris 750, L 5.5cm, 24 g  
800/1200

**87. Bracelet rivière serti de diamants**

Or gris 585, (bracelet en platine 88% et chaînette en or gris 73% selon le Contrôle des métaux précieux)  
L 17.5cm, 21 g  
1500/2000

**88. Anneau rivière serti de diamants**

Or gris 750, doigt 55-15, 4 g  
600/800

**89. Collier retenant un pendentif à motif d'un M serti de diamants**

Or gris 750, L 51 cm, 10 g  
400/600

**90. Bague solitaire sertie d'un diamant taille brillant d'env. 1 ct**

Or gris 750, doigt 53-13, 4 g  
2000/3000

**91. Paire de clous d'oreilles sertis de diamants taille brillant**

Or gris 750, 2 g  
500/700

**92. Paire de clous d'oreilles sertis de diamants taille brillant**

Or gris 750  
1800/2200

**93. Broche à motif floral sertie de diamants**

Or gris 750, L 4.5 cm, 9 g  
400/600

**94. Tiffany & Co, collier pendentif cœur retenant un diamant taille brillant entouré de diamants**

Palladium 500, L 48 cm, 8 g  
1200/1800

**95. Collier retenant un diamant taille poire de 1.07 ct, couleur D et pureté IF (avec certificat du GIA)**

Or gris 750, L 42 cm, 3 g  
5000/7000

**96. Parure composée d'une bague, d'un pendentif et d'une paire de clous d'oreilles sertis de morganites taille princesse et de diamants**

Or gris 750, doigt 54-14, L 42 cm, 20 g  
500/700

**97. Adler, bague pavée de grenats tsavorites et sertie d'une aventurine bleue**

Or gris 750, doigt 54-14, 9 g  
600/800

**98. Adler, bague pavée de rubis et sertie d'un quartz rose**

Or gris 750, doigt 53-13, 13 g  
700/900

**99. Adler, bague sertie de saphirs de lapis lazuli et perles**

L'anneau de saphirs peut se détacher pour être porté tout seul,  
Or gris 750, doigt 52-12, 16 g  
500/700

**100. Gilbert Albert, sautoir de billes de lapis lazuli et perles**

Fermeur et intercalaires en vermeil,  
L 90 cm  
500/700

**101. Lalaounis, bague à décor de têtes de lion**Or 750, doigt 55-15, 9 g  
600/800

101

**102. Lalaounis, paire de clips d'oreilles circulaires**Or 750, D 3.8 cm, 34 g  
800/1200

102

**103. Lalaounis, paire de boucles d'oreilles stylisées**Or 750, L 4 cm, 20 g  
700/900

104

**104. Piaget, Possession, bague sertie de saphirs**Or 750, doigt 53-13, 13 g  
500/700

106

**105. Piaget, boîte à pilules**Or 750, 3 x 4 cm, 24 g  
500/700

108

**106. Van Cleef & Arpels, bague sertie de saphirs et diamants**Or 750, doigt 52-12, 5 g  
700/900

107

**107. Bague bombée à motif de fleurs sertie de grenats tsavorites et de saphirs jaunes**Or 750, doigt 54-14, 6 g  
300/500**108. Boucheron, paire de boucles d'oreilles serties de diamants taille brillant et taille baguette**Or 750, 8 g  
1200/1800

111

**109. Cartier, bracelet jonc**Or 750, D 7 cm, 66 g, dans son écrin  
1500/2000**110. Cartier, Tank, bague sertie d'une citrine**Or 750, doigt 50-10, 12 g, dans son écrin  
400/600

112

**111. Cartier, Trinity, bracelet jonc de 3 anneaux**Or, or gris et or rose 750, D 6.5 cm, 86 g, dans son écrin  
2000/3000**112. Cartier, broche fleur en lapis lazuli et sertie d'un diamant taille brillant**Tige de la fleur sertie de diamants taille baguette et brillant, or blanc 750 et platine, L 4.5 cm  
10'000/12'000**113. Bucherer, bague sertie d'une topaze ovale**Or gris 750, doigt 54-14, 35 g  
700/900

**114. Enigma par Gianni Bulgari, manchette sertie de diamants blancs et noirs**

Or gris 750, L 5.5cm, 38 g  
1000/1500

**115. Enigma par Gianni Bulgari, bague flèches sertie de diamants et diamants noirs**

Or gris 750, doigt 53-13, 20 g  
1200/1800

**116. Enigma par Gianni Bulgari, collier retenant un pendentif flèche serti de diamants noirs et blancs et de rubis**

Or gris 750, L 40 cm, 12 g  
1200/1800

**117. Bulgari, bague B Zero**

Or gris 750, doigt 50-10, 9 g  
200/300

**118. Bulgari, bague Pyramide sertie d'une topaze**

Or gris 750, doigt 51-11, 17 g  
400/600

**119. Bulgari, bague Pyramide sertie d'une pointe d'onyx**

Or et or gris 750, doigt 54-14, 19 g,  
dans son écrin  
400/600

**120. Bulgari, Monete, porte-scotch orné de deux pièces de monnaie**

Or 750, poids brut 209 g  
4000/6000

**121. Hermès, collier à maille gourmette**

Argent 925, L 44 cm, 340 g  
800/1200

**122. Mauboussin, bague sertie d'un lapis lazuli taille émeraude entouré de diamants taille navette**

Platine 950, doigt 49-9, 11 g  
3000/5000

**123. Chaumet, bracelet ceinture pavé de diamants**

Or gris 750, L 17 cm  
2500/3500

**124. Chaumet, bracelet ceinture double pavé de diamants**

Or gris 750, L 33 cm  
3500/4500



114



116



115



124



122



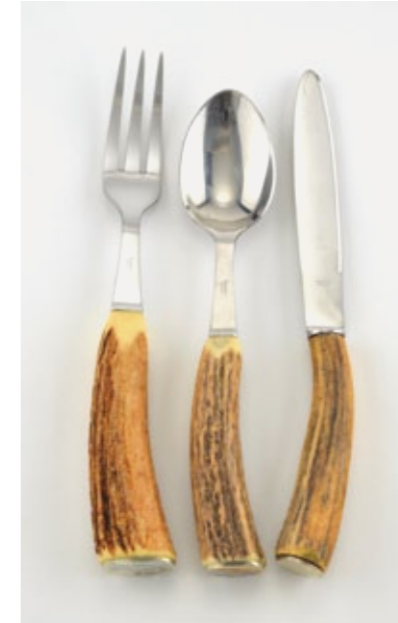
121



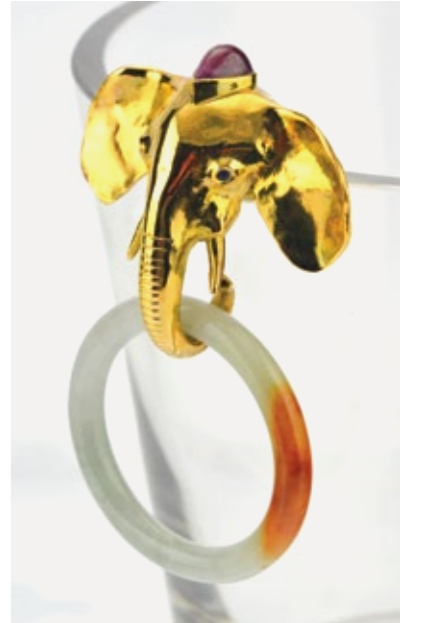
126 à 134

**125. Ouvre-lettre, pomme et ananas**Or et pierre dure, L 22 cm, H 8 cm  
100/200**126. Tortue**Jaspe, L 12 cm  
200/300**127. Marmotte**Quartz fumé, or et diamants, H 15 cm  
500/800**128. Bison**Pierre dure, or et diamants, H 16 cm  
500/800**129. Lapin**Cristal de roche, or, diamants et rubis,  
H 15 cm  
500/800**130. Phoque**Cristal de roche, or et diamants,  
L 13 cm  
500/800**131. Couple de faisans**Londres, Richard Comyns, 1963,  
argent et diamants, L 35 cm, 1080 g  
800/1200**132. Grand couple de faisans**Londres, Richard Comyns, 1963,  
argent, rubis et saphir, L 75 cm, 4800 g  
2000/3000**133. Cerf douze cors**Argent et socle en marbre rose,  
40x45 cm  
500/800**134. Sanglier**Argent et ivoire, base en granit rose,  
13x20 cm  
150/200**135. Service de 18 assiettes à dîner et 18 à pain à motif d'animaux d'Afrique**Wedgwood, faïence fine (36 p)  
200/300**136. Ensemble de couverts pour la chasse**Hermès France, bois de cerf et acier  
inoxydable, comprenant : 6 four-  
chettes, 6 couteaux et 6 cuillères (18 p)  
300/500**137. Seau à bouteille à anse tête d'éléphant**Val Saint Lambert, cristal,  
vermeil, jade et pierre dure, H 25 cm  
200/300**138. Ensemble à motif Colonne par Bulgari composé d'un vide-poche, deux timbales et un bol rond**Italie, Bulgari, argent et vermeil 925,  
L 18 cm, 1760 g  
1000/1500**139. Service à dîner Hermès, modèle Rythme**Porcelaine, comprenant : 23 assiettes  
à dîner, 24 à dessert, 12 creuses,  
6 tasses, 1 légumier et 4 plats (70 p)  
2000/3000**140. 12 verres à vin rouge et 12 à vin blanc**Baccarat, cristal taillé (24 p)  
300/500**141. Service de verres, modèle Massena**Baccarat, comprenant : 12 verres à  
eau, 10 à vin rouge, 12 à vin blanc,  
12 coupes à champagne, 8 verres à  
orangeade et 8 à whisky (62 p)  
1200/1800**142. Seau à champagne facetté**Baccarat, Cuvée Mumm, René Lalou,  
cristal, H 23 cm  
100/200

135



136



137



139



138



141



148



143



144

**143. Ménagère à motif de perlettes armoriée**

Italie, vermeil 925, comprenant : 24 fourchettes, 24 couteaux et 24 cuillères de table, 23 fourchettes, 24 couteaux et 24 cuillères à entremets, 24 fourchettes et 24 couteaux à poisson, 24 piques à crustacé (215 p) 6000/8000

**144. Ménagère de forme fuselée gravée d'un monogramme couronné**

Allemagne, WMF, vermeil 800, comprenant : 24 fourchettes, 36 cuillères, 36 couteaux de table, 24 fourchettes, 23 fourchettes, 12 cuillères et 12 couteaux entremets, 24 fourchettes et 12 couteaux à pâtisserie, 23 fourchettes et 24 couteaux à poisson, 24 cuillères à thé et 12 à café, 9 pièces de service, 9900 g (315 p) 3000/5000

**145. Plateau de service ovale à bordure de feuilles d'eau**

Italie, Milan, Miracoli, argent 800, L 61 cm, 2950 g 1000/1500

**146. Plateau de service ovale festonné**

France, Cardeilhac, Minerve 1er titre, L 53 cm, 2270 g 800/1200

**147. Suite de 15 assiettes de présentation à bordure de godrons anglais**

Métal argenté, D 27 cm 400/600

**148. Chariot de découpe pour le service d'hôtel**

Béard, métal argenté et bois teinté acajou, 112x90x50 cm 3000/5000

**149. Coupe sur talon à motif appliqué de quatre grappes flanquées de feuilles gravées**

Danemark, Georg Jensen, marque 1933-1944, poinçons d'importation en Grande-Bretagne, D 12 cm, 200 g 300/500

**150. Couverts de service à poisson Acorn**

Danemark, Georg Jensen, 260 g 100/200

**151. Cuillère de service à manche enroulé en forme de tige finissant en cosse**

Suiveur de Georg Jensen, argent 900, 16 cm, 83 g 150/200

**152. Passoire à thé anse formée de deux tiges embrassées finissant en bouton**

Danemark, Georg Jensen, D 7 cm, 125 g 100/200

**153. 24 fourchettes et 24 cuillères à dessert**

Norvège, Th. Marthinsen, vermeil 925 et émail bleu, 1320 g 300/500

**154. Coupe ronde martelée Art déco à pied en étoile**

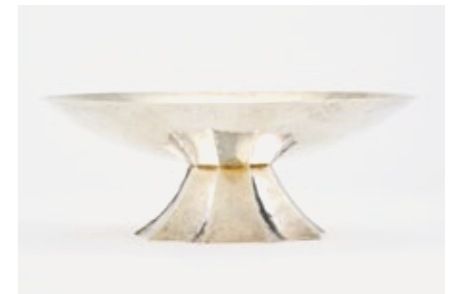
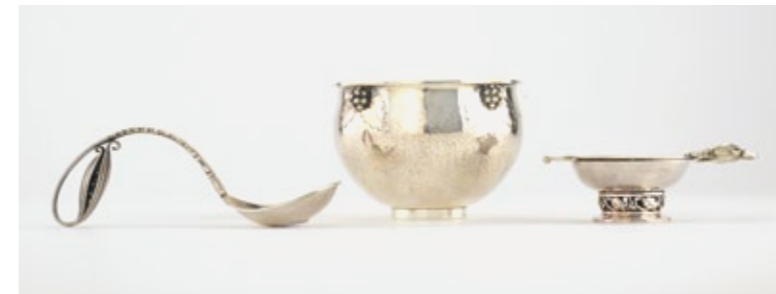
Lucerne, Arml Stockmann, argent 800, D 20 cm, 290 g 300/500

167



149, 151, 152

155 à 165



154

**155. Cuillère à sauce martelée, le manche sommé d'un motif de deux escargots affrontés**

Neuchâtel, Ernest Röthlisberger, argent 800, L 15 cm, 56 g 200/300

**156. Cuillère à sauce à cuilleron ovale et manche sommé d'un cercle bordé de perlettes**

Neuchâtel, Ernest Röthlisberger, no 1276, argent 800, L 13 cm, 39 g 200/300

**157. Cuillère à cuilleron rectangulaire et manche sommé d'un motif géométrique**

Neuchâtel, Ernest Röthlisberger, no 1503, L 13 cm, 39 g 200/300

**158. Cuillère à cuilleron martelé et manche à bordure de perlettes et chapelet d'amandes sommé de fruits stylisés**

Neuchâtel, Ernest Röthlisberger, argent, L 16 cm, 83 g 200/300

**159. Boîte cylindrique à frêtel rectangulaire jaillissant de végétaux stylisés**

Neuchâtel, Ernest Röthlisberger, no 4964, argent 925, H 11 cm, 220 g 200/300

**160. Petite saucière ovale à anse en enroulement**

Neuchâtel, Ernest Röthlisberger, no 3404, argent 925, L 13 cm, 115 g 200/300

**161. Petit vase martelé cylindrique à col évasé et bague serrant la taille**

Neuchâtel, Ernest Röthlisberger, H 10 cm, 125 g 200/300

**162. Timbale facettée octogonale**

Neuchâtel, Ernest Röthlisberger, no 3352, H 8 cm, 115 g 200/300

**163. Crémier et sucrier facettés octogonaux**

Neuchâtel, Ernest Röthlisberger, no 1708 et 3542, argent 900, D 9 cm, 195 g 200/300

**164. Paire de bols à quatre festons**

Neuchâtel, Ernest Röthlisberger, no 2660, D 12 cm, 280 g 300/500

**165. Dessous de bouteille à marli pincé de quatre doubles festons en croix, le plat gravé d'un ouvrier fondeur**

Neuchâtel, Ernest Röthlisberger, no 3606, argent 925, D 16 cm, 120 g 200/300

**166. Bol martelé enchâssant les armoiries de Bâle**

Bâle, circa 1930, D 17 cm, 250 g 200/300

**167. Coupe ovale à larges godrons**

Widmer Aarau, laiton doré, L 40 cm 400/600

**168. Suite de 10 porte-couteaux animaux Art déco**

Gallia, France, circa 1930, métal argenté, L 9 cm 200/300



169

**169. Important service à thé de style Empire**

Motif de feuilles d'eau et palmettes formant attache, pieds griffes et bec verseur zoomorphe, anses en ivoire, Paris, Odier, début XXe s, vermeil et ivoire, comprenant: samovar, théière, cafetière, chocolatière, sucrier, crémier, bol et plateau, H 46 cm, brut 8360 g (8 p) 4000/6000

**170. Soupière ronde néoclassique à bordure de feuilles d'eau et pieds griffes**

Italie, vermeil, H 32 cm, 2260 g 1000/1500

**171. Drageoir néoclassique à motif de godrons rayonnants**

Italie, vermeil, H 20 cm, 1000 g 400/600

**172. Suite de 12 assiettes de style Empire à motif de scènes en grisaille**

Nyphenburg, Allemagne, porcelaine 200/300

**173. 24 assiettes motif de fruits**

Limoges, porcelaine 200/300

**174. Tasse et sous-tasse à décor en camaïeu gris sur fond rose et or**

Manufacture Dagoty, porcelaine de Paris, début XIXe s, D 12 cm 400/600

**175. Grande coupe centre de table godronnée sur pied formé de quatre boucs, frêtel lion couché, armoiries des grands-ducs von Mecklemburg-Schwerin**

Gottfried Christian David Petschler, orfèvre de cour à Neustrelitz, circa 1820, H 31 cm, plus de 4 kg 2000/3000

**176. Grande coupe centre de table ovale à anse tête de léopard et pieds griffes**

Berne, Pochon Frères, argent 925, L 53 cm, 2370 g 800/1200

**177. Ménagère de style Empire**

Christofle, métal argenté, comprenant: 12 fourchettes, 12 couteaux et 12 cuillères de table, 12 fourchettes et 12 couteaux à poisson, 6 fourchettes, 6 cuillères et 6 couteaux à entremets, 4 pièces de service (82 p) 300/500

171



170



175



176

172



174



**178. Ménagère modèle Empire**

Jezler, argent 800, comprenant: 24 fourchettes, 24 couteaux et 24 cuillères de table, 24 fourchettes, 24 couteaux et 24 cuillères à entremets, 24 fourchettes et 24 couteaux à poisson, 24 fourchettes à pâtisserie, 24 fourchettes et 24 couteaux à fruits, 31 pièces de service, 10'000 g (295 p) 4000/6000

**179. Service à thé à motif de feuilles d'eau**

France, Christofle, métal argenté, comprenant: théière, cafetière, sucrier, crémier et plateau (5 p) 200/300

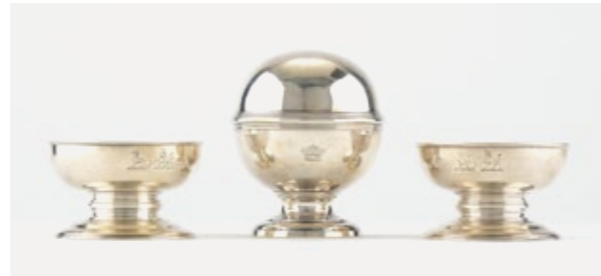


173





189



181, 182



184

**180. Tasse à deux anses d'époque Willam et Mary**

Décor repoussé de godrons torsés et de fleurs, Londres 1694, orfèvre IC couronné, argent, H 8.5 cm, 145 g  
400/600

**181. Boule à savon d'époque George II gravée de couronnes**

Londres 1733, John Chartier, argent, H 10 cm, 240 g  
500/800

**182. Paire de salerons sur piédouche d'époque George II gravé de cimiers**

Londres 1731, Edward Wood, argent, D 8 cm, 210 g  
400/600

**183. Paire de flambeaux d'époque George II**

Bronze argenté, Angleterre XVIIIe s, H 17 cm  
200/300

**184. Saucière navette néo-classique d'époque George III gravée d'armoiries**

Londres 1788, John Wakelin & William Taylor, argent, L 22 cm, 630 g  
500/700

**185. Suite de 18 assiettes creuses festonnées de style George III**

Bordure de godrons anglais et coquilles, marli gravé aux armoiries des comtes de Dartrey (Irlande), vermeil, D 25 cm, 10'950 g  
4000/6000

**186. Coffret à couverts d'époque George III**

Angleterre, fin XVIIIe s, acajou, H 36 cm  
100/200

**187. Pot à tabac et coupe-cigare**

Grande-Bretagne, début XXe s, os, dent de phacochère et métal argenté, H 20 cm  
200/300

**188. Collection comprenant: 1 flacon, 1 coupe tripode, 1 boîte quadripode et 1 gobelet**

Grande-Bretagne, XIXe/XXe s, écaille, noix de coco, corne et argent, H 11 cm  
300/500

**189. Coffret à décor d'un trompe-l'œil de livres anciens contenant 6 verres**

Baccarat, cristal, cuir et cartonnage, 20x40x26 cm  
300/500

**190. Service à dîner à décor de pampres de vigne, modèle «embossed Queensware cream on cream»**

Faïence fine, Wedgwood, comprenant: 12 assiettes à dîner, 12 à dessert, 6 coupes, 6 bols à bouillon, 18 assiettes à pain, 6 tasses à café, 6 coupelles, 1 légumier, 1 jatte, 7 plats et 2 bougeoirs. On joint 1 grand bol assorti en noir (78 p).  
600/800

**191. Plateau de service ovale à bordure mouvementée**

Sheffield, 1956, L 57 cm, 2560 g  
800/1200

**192. Paire de saucières festonnées**

Sheffield, Mappin & Webb, L 22 cm, 1460 g  
500/700

**193. Grand plat ovale festonné**

Sheffield 1937, Mappin & Webb, argent, L 72 cm, 2650 g  
800/1200



185



190



203

194



204

195



202



**194. Service à dîner à marli bleu nuit orné de volutes dorées**

Foley, Angleterre, Bone China, porcelaine, comprenant: 24 assiettes à dîner, 24 à entremets, 24 tasses à bouillon, 24 assiettes à pain, 2 légumiers ronds, 4 plats, 2 saucières, 1 jatte (105 p)  
1000/1500

**195. Service à dîner à bordure festonnée et dorée**

France, Limoges, Delinières & Co, porcelaine, comprenant: 18 assiettes à dîner, 16 creuses, 24 à dessert, 2 légumiers, 1 jatte, 1 saucière et 4 ravers (66 p)  
400/600

**196. Candélabre à motif de godrons et cinq bras de lumière**

Argent 800, H 18 cm  
200/300

**197. Légumier rond festonné**

Jezler, argent 800, D 25 cm, 890 g  
300/500

**198. Plateau de service ovale à bordure mouvementée ornée d'acanthes**

Italie, argent 800, L 44 cm, 1360 g  
600/800

**199. Jardinière ovale à décor de godrons et anses acanthes**

Argent, L 28 cm, 1500 g  
600/800

**200. Légumier ovale festonné**

Suisse, Jezler, argent 800, L 30 cm, 1070 g  
300/500

**201. Service à thé et café piriforme**

Jezler, argent 800 et bois noirci, comprenant: cafetière, théière, verseuse, sucrier et crémier, 1870 g  
500/700

**202. Service à dîner à décor d'oiseau du paradis sur une branche et marli bleu nuit et or**

France, Limoges, Etienne Chadelaud, comprenant: 20 assiettes à dîner, 12 à dessert, 11 creuses, 12 à poisson, 12 coupelles, 12 tasses, 8 plats, 1 légumier, 1 jatte, 1 théière, 1 crémier, 1 bonbonnière (92 p)  
400/600

**203. Service à poisson à décor de différentes espèces**

Angleterre, Jonson, faïence fine, comprenant: 16 assiettes, 3 plats et 2 saucières (22 p)  
200/300

**204. 18 assiettes à poisson à motif de différentes espèces**

Nyphenburg, Allemagne, porcelaine  
200/300

**205. Plat ovale festonné de style Régence**

Bordure ornée d'une frise d'entrelacs, marli à décor de rinceaux sur fond brossé mat, vermeil, L 40 cm, 1600 g 600/800

**206. Seau à bouteille de style Régence**

Motif de frise d'entrelacs, coquilles et rinceaux sur fond brossé mat, anses en acanthes, vermeil, H 23 cm, 1870 g 800/1200

**207. Seau à bouteille et seau à glaçons à bordure et motif gravé d'acanthes**

Portugal, Ferreira Marques, Porto, circa 1930, vermeil 933, H 27 cm, 2260 g 800/1200

**208. Paire d'écuelles ovales couvertes sur présentoir de style Louis XV**

Bordure de gouttes torsées, oreilles coquille, riche prise de légumes et gibier à plume, porte des poinçons russes indiquant Moscou 1776, vermeil, L 26 cm, 2200 g 1000/2000

**209. Service à thé et café à riche décor de coquilles et lambrequins**

Portugal, Ferreira Marques, Porto, circa 1930, argent 833, comprenant : cafetière, théière, sucrier et crémier, 4100 g 1000/1500

**210. Aiguière à motif taillé en étoile et bec verseur mat**

Est de l'Europe, cristal taillé et argent, H 25 cm 200/300



205, 206



208



207



209

215



218



217



216

**211. Aiguière à motif gravé en étoile et couvercle sommé d'un oiseau**

Russie, cristal et argent, monogramme et inscription commémorative 1875-1900, H 32 cm 1500/2000

**212. Ménagère à motif d'acanthes, Boulenger Paris**

Métal argenté, comprenant : 24 fourchettes, 24 couteaux et 12 cuillères de table, 24 fourchettes, 24 couteaux et 12 cuillères à entremets, 12 fourchettes et 12 couteaux à poisson, 12 fourchettes à pâtisserie, 12 cuillères à glace et 12 à thé, 12 pièces de service (192 p) 500/700

**213. Paire de candélabres à 5 feux et décor de volutes**

Portugal, circa 1930, argent 833, H 32 cm, 2850 g 800/1200

**214. Service à thé de style Louis XVI**

France, Puiforcat, argent, comprenant : cafetière, théière, sucrier et crémier 2510 g 800/1200

**215. Magot sur base rocaille**

Allemagne, XIXe s, porcelaine émaillée polychrome et or, H 12 cm 200/300

**216. Cheval cabré**

Nymphenburg, daté 1915, porcelaine émaillée au naturel, 28x40 cm 300/500

**217. Deux chiens de chasse**

Hutschenreuther, Allemagne, début XXe, groupe en porcelaine émaillée au naturel, 22x47 cm 300/500

**218. Groupe de musiciens, deux sonneurs de cors, quatre danseurs et un joueur de luth**

Ensemble de 6 statuettes, Allemagne, XIXe s, porcelaine émaillée polychrome et or, H 10 cm à 18 cm 500/800

**219. Paire de candélabres à 5 lumières de style Rocaille**

Bronze argenté, H 59 cm 800/1200

# art suisse et armes



**220. Emile Chambon (1905-1993)**

2 bois gravés figurant Bernadette Soubirous et Jean Cocteau et 1 affiche de la Galerie Aurora 1970. On joint un portrait à la mine de plomb d'Emile Chambon par le peintre Jean Verdier. 200/300

**221. Aurèle René Barraud (1903-1969)**

L'horloger, eau-forte sur papier, signée et numérotée 9/10, 32x23 cm 150/200

**222. Engelbert Lap (1886-1970)**

Paysage de neige, estampe en couleur sur papier, titrée et signée, 21x26 cm 200/300

**223. Hans Erni (1909-2015)**

Deux chevaux, lithographie signée et numérotée 126/150, 64x48 cm 300/500

**224. Edouard Vallet (1876-1929)**

Ensemble de 14 lithographies originales, vers 1900, représentant des scènes de rues et vues de Genève, 41x31 cm 400/600

**225. Käthe Kollwitz (1867-1945)**

Les enfants, lithographie, signée, 37x46 cm 600/800

**226. Suiveur de Louis David Saugy (1871-1953)**

Scène de mariage et vendanges, suite de deux découpages traditionnels polychromes, monogrammés mg et datés 1979 et 1980, 24x31 et 34x39 cm 100/200

**227. Ecole suisse XIXe s**

Vaches et berger sous les sapins, aquarelle sur papier, 37x50 cm 200/300

**228. Jeanne-Jacqueline Goy (1805-1862)**

Anciens moulins, aquarelle sépia sur papier, signée, 18x24 cm 250/300

**229. Johann Georg Volmar (1769-1831)**

Paysage suisse, aquarelle, signée et datée 1793, 45x64 cm 300/500

**230. Joseph Zelger (1812-1885)**

Mazots dans un alpage, plume et lavis d'encre sur papier, signée, 19x21 cm 350/400

**231. Alexandre-Maurice Almeras (1784-1841)**

Vue depuis Coinsins près de Nyon et cour des chevaux à Coinsins, paire de lavis sur papier, daté (18)29, 21x31 cm 400/600

**232. Fred Zimmermann (1823-1884)**

Chemin dans les Alpes fribourgeoises, aquarelle sur papier, signée, 16x24 cm 500/600

**233. Pierre Louis de la Rive (1753-1817)**

Halte nocturne des paysans près d'un feu, sous une voute antique, lavis sépia sur papier, 32x43 cm 1200/1800

**234. Barthélémy Menn (1815-1893)**

Etude d'arbre, mine de plomb et craie blanche sur papier 300/500

**235. Barthélémy Menn (1815-1893)**

Etude d'arbre et rochers, mine de plomb et craie blanche sur papier 300/500

**236. Alexandre Calame (1810-1864)**

Paysage animé au point, lavis sur papier, signé, 14x22 cm 600/800

**237. Jean-Antoine Linck (1766-1843)**

A la tombée de la nuit, gouache sur papier, 25x32 cm 350/400

**238. Fred Zimmermann (1823-1884)**

Vue du côté du Panthéon à Rome, aquarelle sur papier, signée, 18x12 cm 500/800

**239. Johann Heirich Meier (1755-1829)**

Vue de Delphes d'après Le Lorrain, plume et lavis d'encre sur papier, 18x25 cm 500/800

**240. Ecole suisse XIXe s**

Pont de Saint Pierre en Valais, aquarelle sur papier, signée E Guigon, 20x24 cm 500/600



222



229



227



233



236



226



226



247



249



223

**241. Jean-Baptiste Mûntz-Berger (1794-1878)**

Femmes au bain surprises par un chasseur, lavis sur papier, signé, 19x24 cm 400/500

**242. François Diday (1802-1877)**

Chemin à l'orée du bois, aquarelle sépia sur papier, signée, 24x32 cm 400/600

**243. Barthelemy Menn (1815-1893)**

Repos sous l'allée ombragée, aquarelle sépia sur papier, signée, 21x29 cm 400/600

**244. Jean-Marc Dunant (1818-1888)**

Campagne genevoise, aquarelle sépia sur papier, signée, 15x22 cm 400/600

**245. Jean-Marc Dunant (1818-1888)**

Sous les frondaisons d'un vieux chêne, aquarelle sur papier, signée, 18x22 cm 500/600

**246. Charles Joseph Auriol (1778-1834)**

Vue du temple du petit Saconnex avec le Salève, aquarelle sur papier, signée, 20x26 cm 350/400

**247. Amélie Munier Romilly (1788-1875)**

Portraits présumés de Jules et Adèle Naville, estampe sur papier, non signée, 25x30 cm 300/500

**248. Amélie Munier Romilly (1788-1875)**

Portrait présumé de Catherine de Loriol d'Etoy, estampe sur papier, non signée, 20x18 cm 300/500

**249. Attribuée à Amélie Munier-Romilly (1788-1875)**

Portrait de femme au bonnet blanc, huile sur panneau, 36x29 cm 800/1200



255

**250. Jules Hebert (1812-1897)**

Maternité, aquarelle sur papier, 8x10 cm  
350/400

**251. Jean-Léonard Lugardon (1801-1884)**

Etude de guerrier et étude d'une sainte agenouillée, 2 mines de plomb et craie blanche sur papier, 47x34 et 40x52 cm  
700/800

**252. Jean-Léonard Lugardon (1801-1884)**

Etude de nu masculin et étude de nu pour Arnold Melchtal, 2 mines de plomb et craie blanche sur papier, 51x43 cm Le dernier reproduit dans le catalogue p. 34, fig. 30  
800/1200

**253. René Auberjonois (1872-1957)**

Deux études de jeunes filles, 2 mines de plomb sur papier, 30x19 et 34x22 cm  
500/800

**254. René Auberjonois (1872-1957)**

Etude de jeune femme, plume et mine de plomb sur papier, signée, 29x24 cm  
800/1200

**255. Maurice Barraud (1889-1954)**

Portrait de femme, fusain sur papier, monogrammé, 33x25 cm  
300/500



256

**256. Maurice Barraud (1889-1954)**

Joueur d'accordéon, encre sur papier, cachet de l'atelier, 29x22 cm  
300/500

**257. Georges Borgeaud (1914-1998)**

Rue de village, lavis et encre de Chine sur papier, signé, 48x64 cm  
600/800

**258. Rodolphe Théophile Bosshard (1889-1960)**

Nu féminin allongé, estampe monogrammée, 32x27 cm  
500/800

**259. Rodolphe Théophile Bosshard (1889-1960)**

Paysage et maison à Rome 1949, dessin à la mine de plomb et crayon de couleur, signé, situé et daté en bas à droite, 22x29 cm  
400/600

**260. Rodolphe Théophile Bosshard (1889-1960)**

Profil de jeune fille, mine de plomb sur papier, signée, 38x30 cm  
1000/1500

**261. Rodolphe Théophile Bosshard (1889-1960)**

Allée de platanes, encre et gouache sur papier, signée, 42x35 cm  
1200/1800



262

**262. Rodolphe Théophile Bosshard (1889-1960)**

Nu allongé, sanguine sur papier, 42x34 cm  
1500/2000

**263. Ernest Bieler (1863-1948)**

Deux projets pour l'almanach du Léman, plume et encre sur papier et rehauts de crayon, monogrammés, 10x35 cm  
1200/1500

**264. Emile Chambon (1905-1993)**

Etudes de chiens, 2 mines de plomb sur papier, signées et datées 1950, 43x30 cm  
200/300

**265. Emile Chambon (1905-1993)**

Judith et Judith décapitant Holopherne, 2 encres de chine sur papier, l'une recto-verso, signées et datées 48 et 50, 21x26 cm, 30x19 cm  
400/600

**266. Emile Chambon (1905-1993)**

Scène galante et nu au chat, 2 encres de Chine sur papier, signées et datées 71 et 73, 30x20 cm  
400/600

261



257

262



258



263

**267. Alexandre Cingria (1879-1945)**

Projet de décor, deux gouaches sur papier, non signées, 10x15 cm  
200/300

**268. Alexandre Cingria (1879-1945)**

Projet de décor, deux gouaches sur papier, non signées, 10x15 cm  
200/300

**269. Alexandre Cingria (1879-1945)**

Le bateau du Léman, gouache sur carton, signée et monogrammée, 43x75 cm  
600/800

**270. Alexandre Cingria (1879-1945)**

Le départ de Bérénice, 1925, gouache sur carton marouflée sur panneau, signée, monogrammée, datée et titrée, 71x100cm  
1000/1500



270

**271. Alexandre Cingria (1879-1945)**

Saint Mathieu et l'Ange, mosaïque, 110x110 cm. Provenance: succession Baud-Bovy.  
1500/2000



269

**272. Henri Dufaux (1879-1980)**

Femme exotique, dessin au crayon, signé, 25x16 cm  
200/300

**273. Edouard Elzingre (1880-1966)**

Deux chevaux harnachés et un militaire, crayons de couleur et mine de plomb sur papier, signé  
150/200

**274. Edouard Elzingre (1880-1966)**

La cavalerie sous la neige, aquarelle sur papier, signée  
300/500

**275. Edouard Elzingre (1880-1966)**

Course hippique, aquarelle, signée, 20x28 cm  
200/300



267



268

**276. Edouard Elzingre (1880-1966)**

Concours saut d'obstacles au Grand Prix de Genève, gouache, signée, 65x53 cm  
600/800

**277. Jot Singh, Hans Erni: un portrait**

Ed. du Tricorne, 1979, In 8, broché. Exemplaire enrichi d'un grand dessin à la mine de plomb figurant un groupe de 4 personnages et daté 27/4/79  
400/600

**278. François Gos (1880-1975)**

Paysage de montagne, aquarelle et gouache, signée, 24x19 cm  
300/500



271

274



275



276



**279. Jean-Louis Gampert (1884-1942)**

Paysage de Provence, sanguine sur papier, signée et datée (19)26, 22x29 cm  
300/500

**280. Entourage de Ferdinand Hodler**

Visage de femme ou «Le silence», aquarelle et gouache sur papier, 30x23 cm  
500/600

**281. Erich Hermès (1881-1971)**

Couturière, projet, mine de plomb sur papier signée et datée 1918, 18x12 cm  
100/200

**282. Erich Hermès (1881-1971)**

Etude de Saint Jean Baptiste, pastel sur papier signé et daté 1921, 71x52 cm  
200/300

**283. Alice Jacqueline Jaquet (1906-1990)**

La main du péché, dessin à la plume, aquarelle et craie blanche, signé en bas à droite, 31x22 cm  
200/300

**284. Henri van Muyden (1860-1936)**

Feux de la Saint Jean en Valais, lavis sur papier signé, 28x21 cm  
200/300

**285. Ernest Röthlisberger (1888-1964)**

Bassin à colonnades, dessin au crayon sur papier, daté 10.3.13 en bas à gauche et signé en bas à droite, 24x28.5 cm  
200/300



291



292



285

**286. Albert Schmidt (1883-1970)**

Famille devant l'enclos du cheval, aquarelle sur papier signée, 22x32 cm  
300/500

**287. Albert Schmidt (1883-1970)**

Ouvriers au travail, aquarelle sur papier signée 27 juin 50, 20x29 cm  
400/600

**288. Albert Schmidt (1883-1970)**

Ouvriers au travail, aquarelle sur papier signée et datée 18 sept 1950, 20x29 cm  
400/600

**289. Albert Schmidt (1883-1970)**

Jeunes femmes à l'ombre d'un arbre, aquarelle sur papier signée, 28x35 cm  
500/700

**290. Albert Schmidt (1883-1970)**

Le pas des vaches, aquarelle et mine de plomb sur papier, datée 1905, 25x42 cm  
800/1200

**291. John Torcapel (1881-1965)**

Vue des Alpes, crayon sur papier monogrammé, 18x30 cm  
100/200

**292. John Torcapel (1881-1965)**

Le Mont-Blanc vu de Combloux, crayon sur papier monogrammé et daté 3 mai 1908, 13x25 cm  
100/200

**293. John Torcapel (1881-1965)**

Etude de femme, deux études à l'encre et aquarelle sur papier, monogrammées et datées 1912 et 1914, 30x18 et 34x16 cm  
200/300



286



288



289



308

**294. Albert Lugardon (1827-1909)**

Scène de village, huile sur carton  
signée, 23 x 29 cm  
300/500

**295. Edouard John Ravel (1847-1920)**

Jeune femme en veste jaune et  
dentelle noire, huile sur toile signée,  
55 x 46 cm  
300/500

**296. Jean-Daniel Ihly (1854-1910)**

Chemin conduisant à la ferme  
de St Georges, huile sur carton signée,  
22 x 27 cm  
400/600

**297. Charles Giron (1850-1914)**

Fleuve en hiver, huile sur carton  
signée, 18 x 29 cm  
400/600

**298. Auguste Louis Veillon (1834-1890)**

Rocher près du rivage, huile sur toile  
500/700

**299. Jean-Daniel Ihly (1854-1910)**

Etang au bois de la Bâtie, 1893, huile  
sur toile, signée et datée, 29 x 45 cm  
600/800

**300. Sophie de Niederhäusern (1856-1926)**

Rue de village, huile, signée  
500/700

**301. Ecole suisse XIXe s**

Soldat vaudois et sa femme, huile sur  
carton, 31 x 23 cm  
600/800

**302. Henri Hébert (1849-1917)**

Le martyr de Saint Barthélémy, huile  
sur toile marouflée sur carton,  
signée et datée 8bre 1872, 39 x 32 cm  
400/600

**303. Auguste Veillon (1834-1890)**

Rivière au crépuscule, huile sur toile  
monogrammée, 34 x 50 cm  
1000/1500

**304. François-Adolphe Grison (1845-1914)**

Le curé et sa servante à la cave, huile  
sur panneau, signée, 15 x 21 cm  
1000/1500

**305. Armand Leleux (1818-1885)**

Portrait de Madame Armand Leleux au  
chevalet, huile sur toile, 56 x 47 cm  
1200/1500

**306. Christian Friedrich Mali (1832-1906)**

Paysage d'hiver, huile sur toile signée  
2000/3000

**307. Emile Patru (1877-1940)**

Le hameau sous un ciel d'hiver, huile  
sur toile signée et datée 1918,  
70 x 90 cm  
300/500

**308. François Bocion (1828-1890)**

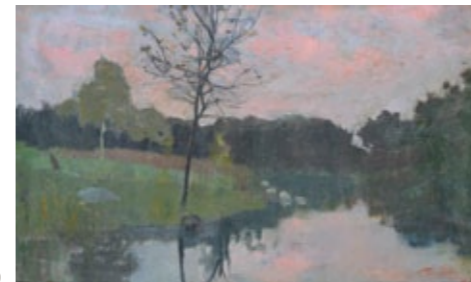
Colline de Montriond, Lausanne-  
Ouchy, huile sur panneau, tampon de  
l'atelier, titrée au dos, 13 x 24 cm  
5000/8000

**309. Jacques Deperthes (1936)**

Versonnex, huile sur toile signée, datée  
et titrée au dos, 46 x 55 cm  
500/700



297



299



303



306



304



305



**310. Violette Diserens (1888-1965)**

Le viaduc, huile sur panneau signée et datée 1909, 46x62 cm  
300/500

**311. Emile Chambon (1905-1993)**

Allée ombragée, huile sur toile signée et datée 42, 65x50 cm  
1000/1500

**312. Albert Charpentier (1878-1916)**

Le Salève à l'automne, huile sur carton signée, 48x66 cm  
500/800

**313. Albert Charpentier (1878-1916)**

Le Jura enneigé au loin, huile sur carton, 40x60 cm  
400/800

**314. Albert Charpentier (1878-1916)**

Le Rhône au printemps, huile sur carton, 40x55 cm  
400/600

**315. Albert Charpentier (1878-1916)**

Le Jura enneigé, huile sur toile signée, 46x61 cm  
400/600

**316. Emile Bressler (1886-1966)**

Promenade à cheval, huile sur toile signée, 52x40 cm  
300/500

**317. Georges Borgeaud (1914-1998)**

Pont-Aven en Bretagne, huile sur toile, signée, 81 x 100 cm  
3000/5000

**318. Rodolphe Théophile Bosshard (1889-1960)**

Paysage cubiste, huile sur toile, signée, 45x32 cm  
2500/3000

**319. Gustave François Barraud (1883-1964)**

Château neuf de Gadagne en Provence, huile sur toile signée et titrée au dos, 55x74 cm  
400/600

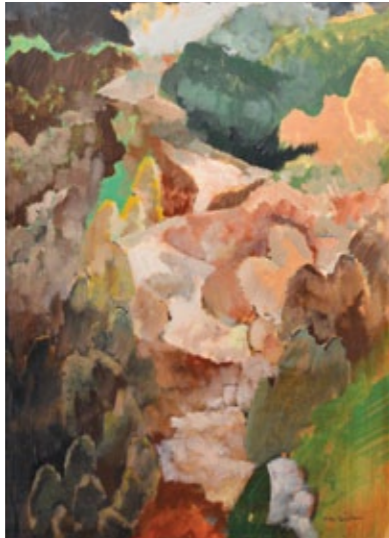
**320. Georges Djakeli (1868-1938)**

Huile sur toile, Rade de Genève, signée, 20x30 cm  
400/600



317

318



315



311



312

**321. François Gos (1880-1975)**

Montagnes alpines, le Dom, le Matterhorn, le Weisshorn, huile sur carton, signée, 31 x 44 cm  
900-1200

**322. Albert H. Gos (1852-1942)**

Le Cervin, soleil couchant, huile sur panneau, signée, 21 x 13 cm  
500/800

**323. Paul Huguenin (1870-1919)**

Lever de soleil dans les Mishabel, au-dessus de Saas Fee, huile sur toile, signée datée 1917, 56x41 cm  
600/800

**324. Paul Huguenin (1870-1919)**

Les Mishabel au-dessus de Saas Fee, Valais, huile sur toile, signée datée 1917, 60x37 cm  
600/800

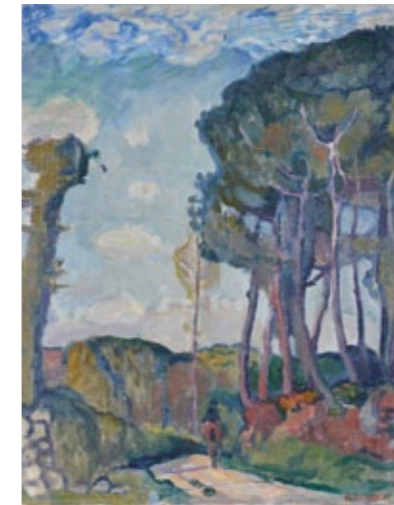
324



323



316



322



321



310





326

**325. Ecole suisse, circa 1900**

Paysan en habit du dimanche, huile sur toile signée et datée 1945, 60x50 cm  
200/300

**326. Ecole suisse circa 1900**

Paysans attablés à l'extérieur, huile sur toile signée F. Jacquet et datée 1917, 115x151 cm  
2000/3000

**327. Alexandre Mairet (1880-1947)**

Jeune femme dans les vignes, huile sur toile, signée, 90x64 cm  
400/600

**328. Emile Chambon (1905-1993)**

2 études du portrait de Madame Archinard à la guitare, l'une à la mine de plomb, l'autre à l'encre de Chine, 21 x 15 et 44x31 cm  
300/500

**329. Emile Chambon (1905-1993)**

Portrait de Madame Marthe Archinard à la guitare, huile sur toile signée et datée 1956, 109x82 cm  
3000/5000

**330. Théophile Robert (1879-1954)**

Femme élégante et son jeune enfant, huile sur toile signée et datée 1925, 100x82 cm  
2000/3000

**331. John Henri Deluc (1868-1958)**

La station, huile sur toile signée et datée 45, 50x62 cm  
300/500

**332. Jean Félix Ducommun (1920-1958)**

L'exploration, huile sur panneau signée et datée 58, 90x136 cm  
500/700

**333. Gabriel Eduard Haberjahn (1890-1956)**

Nu féminin sur la plage, huile sur toile, 75x85 cm  
300/500



325



330



327

**334. Rodolphe Théophile Bosshard (1889-1960)**

Raisins, huile sur carton, signée, 26x38 cm  
1000/1500

**335. Sergio Cecchi (1921-1986)**

Bouquet de fleurs, huile et feuille d'or sur toile, 27x34 cm  
300/500

**336. Lucien Grounauer (1906-1997)**

Nature morte au colvert, huile sur panneau, signée, 72x92 cm  
500/800

**337. Erich Hermès (1881-1971)**

Coupe de fruits, huile sur toile signée et datée 39, 46x55 cm  
200/300

**338. Erich Hermès (1881-1971)**

Bouquet de fleurs dans un vase bleu, huile sur toile, signée et datée 1917, 43x25 cm  
200/300

**339. Edgar Vital (1883-1970)**

Cœllets d'Engadin, huile sur carton, 68x52 cm  
500/800



329

**340. Bonbonnière et bol verseur, XVIIIe s**

Terre vernissée à décor en relief de guirlandes de fleurs et de motifs géométriques ocre et vert sur fond brun, le bol signé Thun et daté 1757, H 18 cm  
200/300

**341. Important pot couvert surmonté d'une colombe à anses formant croissants**

Terre vernissée à décor polychrome incisé «Chrutmuster», fond brun, signature d'un cachet en relief «Thoune Johann Wanzenried», H 28 cm  
150/200

**342. Grande assiette creuse**

Terre vernissée à décor incisé de fleurettes dans des réserves alternées de grands edelweiss, émaux polychromes, fond brun, signature «Thoune Johann Wanzenried», D 38 cm  
100/150

**343. Grande assiette creuse**

Terre vernissée à décor incisé de fleurs et de fleurettes formant une rosace centrale, fond crème, signature «Thoune Johann Wanzenried», D 38 cm  
100/150

**344. Grande assiette creuse**

Terre vernissée à décor aux armes de la Confédération Helvétique, fond noir, signature «Thoune Johann Wanzenried», D 53 cm  
150/200

**345. Pot couvert en terre vernissée**

Décor en relief de motifs géométriques et daté 1804, fond brun, H 21.5 cm  
150/200

**346. Ensemble de trois assiettes**

Terre vernissée à décor incisé de fleurs, centre peint de bords de lacs suisses notamment la chapelle de Tell et Chillon, Thoune, XIXe s, D 19 à 28 cm  
300/500

**347. Ensemble de trois assiettes**

Terre vernissée à décor incisé de fleurs, centre peint de vues suisses notamment Grindelwald et Hünegg, Thoune, XIXe s, D 22 à 29 cm  
300/500

**348. Paire de plats**

Terre vernissée à décor incisé de fleurs, centre peint de bords de lacs suisses notamment le château de Schadau, Thoune, XIXe s, D 33 cm  
300/500

**349. Ensemble de trois plats**

Terre vernissée à décor incisé de fleurs, centre peint de bords de lacs suisses notamment le château de Chillon, Thoune, XIXe s, D 31 cm  
300/500

**350. Ensemble de deux plats**

Terre vernissée à décor incisé de fleurs, centre peint de vues de vallées alpines, Thoune, XIXe s, D 21 à 33 cm  
300/500

**351. Ensemble de deux plats**

Terre vernissée à décor incisé de fleurs, centre peint de vues d'Interlaken et Evian les Bains, Thoune, XIXe s, D 36 cm  
300/500

**352. Ensemble de trois plats**

Terre vernissée à décor incisé de fleurs, centre peint de vues des Alpes et de la chapelle de Tell, Thoune, XIXe s, D 35 à 40 cm  
300/500

**353. Ensemble de trois plats**

Terre vernissée à décor incisé de fleurs, centre peint de vues des Alpes, notamment le Wetterhorn et le château de Chillon, Thoune, XIXe s, D 35 à 46 cm  
300/500

**354. Plat**

Terre vernissée à décor incisé des drapeaux des cantons suisses, centre peint d'une vue de la Jungfrau et du drapeau de la Confédération, Thoune, XIXe s, D 39 et 53 cm  
300/500

**355. Ensemble de trois plats**

Terre vernissée à décor incisé de fleurs et d'un oiseau, Thoune, XIXe s, D 42 cm  
300/500

**356. Aiguière et bassin**

Terre vernissée à décor incisé de fleurs, Thoune, XIXe s, H 35 cm, D 46 cm  
300/500

**357. Grande potiche couverte**

Terre vernissée à décor incisé de fleurs, Thoune, XIXe s, H 65 cm  
300/500

**358. Grand vase globulaire à long col**

Terre vernissée à décor incisé de nénuphars et roseaux, Thoune, XIXe s, H 74 cm  
300/500

**359. Ensemble de deux grands plats**

Terre vernissée à décor incisé de fleurs, centre peint de bords de lacs suisses notamment la chapelle de Tell et Chillon, Thoune, XIXe s, D 61 cm  
400/600

**360. Ensemble de trois vases**

Terre vernissée à décor incisé de fleurs, Thoune, XIXe s, H 39 à 46 cm  
400/600





369

**361. Dans le goût de Maurice Barraud (1889-1954)**

Buste d'adolescent, plâtre polychrome, H 13 cm  
200/300

**362. Attribué à Maurice Barraud (1889-1954)**

Jeune femme au chignon, plâtre et rehauts de couleur, H 23 cm  
800/1200

**363. Pierre Blanc (1902-1986)**

Nu assis, terre cuite ocre, signée et datée 48, 27 x 30 cm  
200/300

**364. Pierre Blanc (1902-1986)**

Femme nue allongée, terre cuite ocre, signée, 21 x 39 cm  
300/500

**365. Pierre Blanc (1902-1986)**

Cheval, bronze à patine médaille, signé et cachet du fondeur «cire perdue M. Pastori - Genève», no 1/10, 21 x 23 cm  
600/800

**366. Jean Duvoisin (1904-1991)**

Poisson, bronze patiné sur socle en bois, signé, L 8 cm  
120/150

**367. Milo Martin (1893-1970)**

Nu féminin debout, bronze patine noire, monogrammé, socle en marbre, H 15 cm  
500/800



370

**368. Paul Rothlisberger (1892-1990)**

Buste d'homme, pierre sculptée, signé, H 44 cm  
600/800

**369. Paul Rothlisberger (1892-1990)**

Deux marqueteries de marbre, l'une à décor de cervidés, l'autre d'un trophée d'oiseau, 40x55 cm et 50x50 cm  
600/800

**370. Cartel d'applique de style Louis XV, cadran signé Ernest Rothlisberger et Zenith**

Bois laqué vert à décor de fleurs, bronze doré, H 108 cm  
300/500

**371. Pendule Neuchâteloise, début XIXe s**

Bois laqué vert à décor de fleurs, bronze doré, cadran émaillé blanc, H 94 cm  
600/800

**372. Panneau de tir «Schieszen zu St Hubertus»**

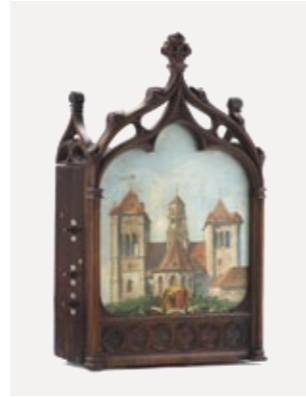
Décor peint d'un cerf et d'armoiries, daté 1756, D 70 cm  
200/300

**373. Panneau rond Prix d'Honneur**

Décor peint d'un cerf et dédicace, daté 1927-28, D 51 cm  
200/300

**374. Pendule Neuchâteloise**

Bois laqué vert et or, cadran émaillé blanc, H 90 cm  
300/500



375

**375. Rare carillon néogothique à décor peint de la cathédrale Saint-Pierre de Genève**

Bois sculpté et peint, joue les airs de la cathédrale, 59x32x15 cm  
1500/2000

**376. Paire de petites escabelles**

Bois fruitier, art alpin, XIXe s  
200/300

**377. Paire d'escabelles**

Bois fruitier, art alpin, XIXe s  
300/500

**378. Paire d'escabelles**

Bois fruitier, art alpin, XIXe s  
300/500

**379. Six chaises, Suisse, XVIIIe s**

Noyer mouluré et sculpté de chutes de lauriers, garniture bleue  
600/800

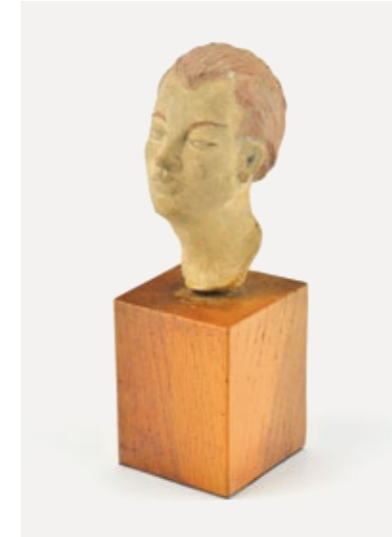
**380. Table rectangulaire alpine**

Plateau avec ardoise enchâssée de Glaris, pieds tournés à entretoise, 74x118x84 cm  
600/800

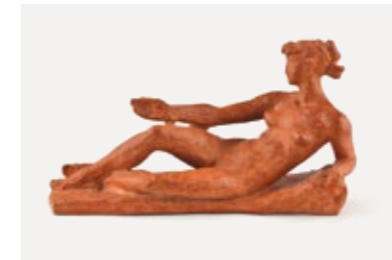
**381. Table carrée alpine**

Plateau à décor peint de rinceaux, pieds tournés à entretoise, sapin, début XIXe s, 70x98x100 cm  
600/800

361



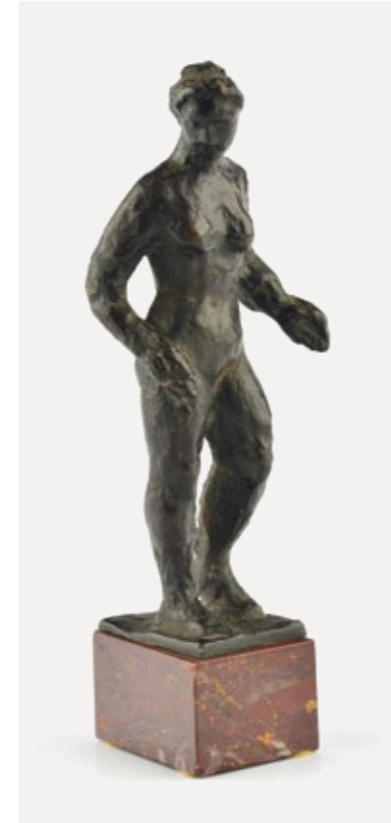
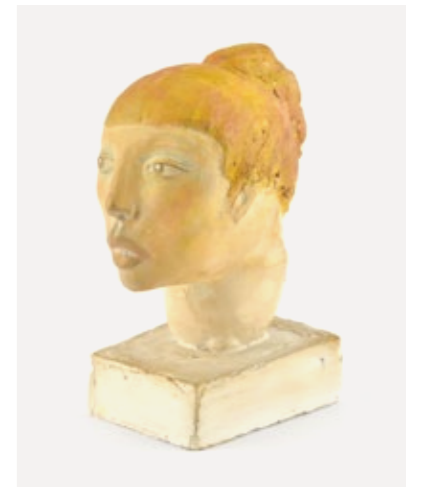
364



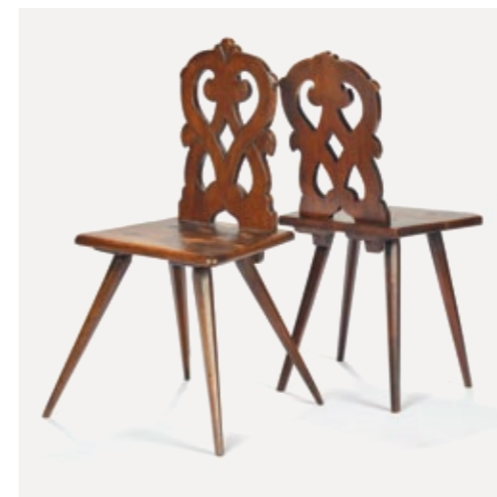
365



362



367



378



380

**382. Epée d'époque Edouard VII par King's own, Scottish borderers, Henry Wilkinson, London**  
Acier et galuchat, L 101 cm  
150/200

**383. Pistolet à silex pour l'Orient, XVIIIe/XIXe**  
Bois sculpté incrusté de fils d'argent, laiton repoussé, acier, L 48 cm  
300/500

**384. Pistolet à silex pour l'Orient, XVIIIe/XIXe**  
Bois incrusté de fils d'argent, acier, L 39 cm  
300/500

**385. Pistolet à double canon par Samuel Nock, Londres début XIXe**  
Bois et acier, L 21.5 cm  
300/500

**386. Sabre d'officier prussien (Friedrich Wilhelm I)**  
Acier et bronze doré, L 103 cm  
300/500

**387. Pistolet à percussion**  
Noyer, acier gravé, début XIXe s, L 38 cm  
300/500

**388. Fusil d'infanterie à silex**  
Noyer, acier, Saint Etienne, XVIIIe s, L 142 cm  
300/500

**389. Pistolet à silex**  
Noyer, acier gravé, XVIIIe s, L 38 cm  
300/500

**390. Pistolet tromblon à silex**  
Acier, laiton, noyer, XVIIIe s, L 37 cm  
300/500

**391. Revolver d'ordonnance suisse R. Schmidt**  
Modèle 1882, calibre 7.5 mm, 6 coups, acier, bois gravé, L 24 cm  
300/500

**392. Fusil à percussion, laiton**  
Acier et noyer, L 154 cm  
300/500



389



390



391



394



393



386



382

**393. Pistolet d'arçon à silex**  
Noyer, acier gravé, XVIIIe s, L 55 cm  
400/600

**394. Pistolet de gendarmerie, modèle 1822 T**  
Noyer, acier gravé, daté 1823, gravé manufacture route de Maubeuge, L 24 cm  
400/600

**395. Revolver daté 1924**  
Acier, noyer, L 23 cm  
400/600

**396. Fusil d'infanterie à silex**  
Noyer sculpté, acier gravé et repoussé à décor d'un profil en médaillon, daté 1723, L 110 cm  
500/800

**397. Fusil de chasse, 2 canons juxtaposés**  
Acier, noyer, L 116 cm  
500/800

**398. Fusil à silex à double canon juxtaposé**  
Acier et noyer, L 135 cm  
500/800

**399. Fusil à chien silex**  
Bois fruitier et acier, Afrique du Nord, probablement Maroc, XIXe s, L 163 cm  
600/800



388



392



396



397



398



399

classique,  
du XVIIe au XIXe





403



402

**400. D'après Dorothy Hardy (XIXe/XXe s)**

Suite de trois scènes de chasse en Angleterre, chromolithographies, 27 x 70 cm  
200/300

**401. D'après Cecil Aldin (1870-1935)**

Scènes de chasse, 2 lithographies en couleur sur papier, 28 x 51 cm  
200/300

**402. D'après Johann Jacob Haid (1703-1767)**

Portrait d'Ossmann Bassa, gravure sur papier, 40 x 26 cm  
300/500

**403. Philip Jakob II de Louterbourg (1740-1812), gravé par J. Fittler**

Combat naval entre les flottes hollandaises et anglaises en 1797 et La bataille du Nil, deux gravures anglaises, 58 x 77 cm  
400/600

**404. E. Auguste Pinchart (1842-1924)**

Jeune femme à la cigarette, aquarelle, signée et datée 1889, 37 x 26 cm  
300/500

**405. Constantin Guys (1802-1892)**

Rencontre à la promenade, crayon et lavis sur papier, non signé, cachet de la collection Nadar en bas à gauche, 32 x 22 cm  
600/800

**406. Constantin Guys (1802-1892)**

Femme au voile, crayon et lavis sur papier, non signé, 6 x 10 cm  
200/300

**407. Constantin Guys (1802-1892)**

Napoléon III à cheval, crayon et lavis sur papier, non signée, étiquette au dos: «Anc. Coll. Lemaire Paris», 14 x 10 cm  
300/500

**408. Attribué à Constantin Guys (1802-1892)**

Lavis d'encre, Belles élégantes, 18 x 23 cm  
300/500

**409. Christian Gottlieb Geissler (1729-1814)**

Eruption du Vésuve, arrivée dans la soirée du 15 Juin 1791, gouache napolitaine, signée en bas à droite, 12 x 17 cm  
400/600

**410. Henri Révoil (1822-1900)**

Place de village animée, aquarelle sur papier, signée, 10 x 17 cm  
400/600

**411. John Mussard (1797-1868)**

Vues de la région du lac des Quatre-Cantons, paire d'aquarelles signées, 15 x 22 cm  
400/600

**412. Xavier de Poret (1894-1975)**

Chien de chasse assis, crayon gras, mine de plomb et sanguine sur papier, signé, 31 x 20 cm  
600/800

**413. Paul Gavarni (1804-1866)**

Le grand chemin et Epouse gazouilleuse, paire de lavis d'encre, 23 x 18 cm  
600/800

**414. Ecole française fin XVIIe/début XVIIIe s**

Eventail, à décor d'une scène animée de personnages, gouache sur papier, 25 x 50 cm  
1000/1200

**415. Eugène Boudin (1824-1898)**

La jetée à Trouville, mine de plomb sur papier, signée et titrée, 20 x 30 cm  
Etude pour le tableau conservé à la collection Burrell, Glasgow, 1869  
4000/6000



408



415



400

414



400



409



401



427

**416. Ecole française première moitié du XVIIe s**

Dame de qualité à la couronne, huile sur panneau, 35x28cm  
400/600

**417. Pas de lot**

**418. Ecole florentine dans le goût du XVe s**

Portrait du philosophe Jean Pic de la Mirandole (1463-1554), huile sur panneau, légendé dans la partie supérieure: ION. PICVS. MIRANDVLA., 17 x 13 cm. D'après le portrait conservé à Florence à la Galerie des Offices.  
400/600

**419. Ecole germanique du XVIIIe s**

Portrait de Martin Luther, huile sur toile, 61 x 50 cm  
500/800

**420. Ecole française du XVIIIe s**

Portrait de Jean Vasserot de Malras, seigneur de Dardagny (1655-1724), huile sur toile ovale, 80x66 cm  
1000/1500



429

**421. Entourage de Pierre II Mignard (1640-1725)**

Portrait de Marie-Marguerite Hamilton, fille de Jean Vasserot de Malras, seigneur de Dardagny, huile sur toile ovale, 76x63 cm  
2000/3000

**422. Attribué à François de Troy (1645-1730)**

Portrait de Madame Anne-Thérèse Marguenat de Courcelles, marquise de Lambert, huile sur toile, 112x86 cm. Femme de lettres et salonnière française, la Marquise de Lambert tint salon sous la Régence, ses célèbres «mardis», où l'on respirait encore l'esprit de dignité et le bon ton du Grand Siècle contrastaient avec la frivolité de la cour de la Duchesse du Maine et les débauches du Duc d'Orléans au Palais-Royal.  
6000/8000

**423. Attribué à Tibérius Dominicus Woher (1728-1799)**

Portrait d'homme âgé à l'oriental, coiffé d'un béret à plume, huile sur panneau, 24 x 19 cm  
600/800

**424. Caulfield Genealogy**

Grand arbre généalogique, milieu XIXe s. On joint un album brodé de fleurs contenant des souvenirs de famille et des photographies.  
200/300



428

**425. Ecole anglaise du XVIIe s**

Portrait d'Arthur Champenowne (1708-1766), huile sur toile ovale marouflée sur panneau, 40x32 cm  
300/500

**426. Ecole anglaise du XVIIIe s**

Portrait de sir Jonathan Cope (1758-1821), 4th baronet, de Moreton Pinkney, Oxfordshire, miniature ovale, gouache sur ivoire, 3,5x3 cm  
300/500

**427. Ecole anglaise XVIIIe**

Portrait du Major John Caulfield, Commandant des troupes de sa Majesté sur l'île de Roatan, huile sur toile, datée 1743, 100x127 cm  
1000/1500

**428. Attribué à Thomas Hudson (1701-1779)**

Portrait de Catherine Moore (1711-1791), épouse de William Caulfield of Raheendaff, huile sur toile, datée sur le cadre 1743, 63 x 74 cm  
1000/1500

**429. Ecole anglaise milieu XVIIIe**

Portrait d'officier, huile sur toile, 127 x 96 cm. Provenance: famille Caulfield.  
1000/1500

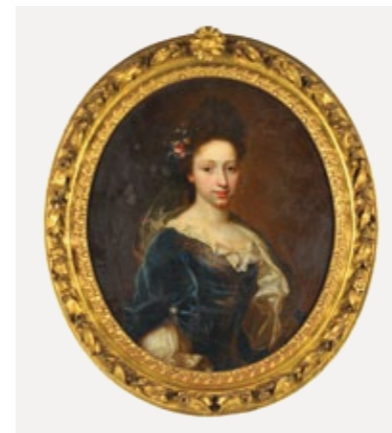


422

418



416



421



426



426





440

**430. Ecole bolonaise XVIIe s**

Saint-Jean, huile sur toile, 67 x 51,5 cm  
800/1200

**431. Suiveur de Giovanni Francesco Barbieri, dit le Guerchin (1591-1666)**

Le suicide de Cléopâtre, huile sur toile,  
65 x 48 cm  
1000/1500

**432. Ecole florentine du XVIe, suiveur de Giulio Romano (1499-1546)**

La Sainte Vierge, Le Christ et Saint Jean-Baptiste, huile sur toile marouflée sur panneau, 126 x 95 cm. Provenance : collection particulière genevoise.  
10'000/15'000

**433. Ecole italienne XVIIe/XVIIIe s**

Moïse sauvé des eaux, huile sur toile, 84 x 120 cm  
800/1200

**434. Suiveur de Jakob Ernst Thomann von Hagelstein (1588-1653)**

Le Christ Pantocrator, huile sur toile marouflée sur panneau, 60 x 45 cm  
600/800



442

**435. Pietro Martire Neri (1610-1661)**

Mère et enfants, huile sur toile, 124 x 69 cm. Une expertise de ce tableau a été effectuée par M. Roberto Longhi en 1951.  
6000/8000

**436. Entourage de Jacques Blanchard (1600-1638)**

Diane surprise par Actéon, huile sur panneau, 31 x 40 cm  
800/1200

**437. Ecole hollandaise XVIIe s**

Femme lisant, huile sur panneau, cadre d'époque XVIIe s, 28 x 24 cm  
500/800

**438. D'après David Teniers l'Ancien (1582-1649)**

Marchand russe, huile sur panneau, 13 x 10 cm  
200/300

**439. Ecole flamande XIXe s**

Paysans et mendiants, suite de trois petites huiles sur panneaux, 14 x 11 cm  
300/500

**440. D'après David II Teniers (1610-1690)**

Buveur à la chope, huile sur papier marouflée sur panneau, 23 x 17 cm  
500/800



443

**441. Suiveur de Jan Steen (1626-1679)**

Scène de taverne, huile sur cuivre, XVIIIe s, 22 x 28 cm  
400/600

**442. Cornelis Dusart (1660-1704)**

Scène d'intérieur, huile sur panneau, 24 x 17 cm  
2000/3000

**443. Attribué à Adriaen van der Spelt (1630-1673)**

Bouquet de fleurs sur un entablement, huile sur panneau, 34 x 26 cm. Provenance : achat Amsterdam septembre 1958, dans la même famille depuis lors.  
1500/2000

**444. Suiveur de Gérard van Spaendonck (1746-1822)**

Bouquet de fleurs sur un entablement, huile sur toile, 79 x 61 cm  
800/1200



432



435



444



436

451



451

**445. Cercle de Palamedes I  
Palamedesz (1607-1638)**

Campement militaire, huile sur panneau, 33x54 cm. Provenance: achat Berne, janvier 1961, dans la même famille depuis lors. 2000/3000

**446. D'après Philips Wouwerman (1619-1668)**

La leçon d'équitation, huile sur panneau, 52x45 cm. Copie inversée d'après l'original conservé à Augsbourg. Provenance: achat Zurich, mars 1951, dans la même famille depuis lors. 2000/3000

**447. Ecole flamande XIXe s**

Cavalier au clair de lune, huile sur cuivre, 23x28 cm  
400/600



445



450



450

**448. Philips Wouwerman (1619-1668)**

Campement avec vivandières et militaires, huile sur panneau, 56x78 cm, étiquette au dos du cadre: ancienne collection V. Dongen no 35. Un certificat daté de novembre 1934 et signé du professeur Gustav Gluck, directeur du Kunsthistorisches Museum de Vienne de 1911 à 1931 accompagne cette œuvre. Il authentifie ce tableau comme étant celui vendu le 7 juin 1774 et provenant de la collection du bourgmestre d'Anvers, M. van Schorel, seigneur de Wilbryck, vendu encore une fois le 18 août 1807 (ancienne collection F.E. de Estborn) Provenance: achat Berne, septembre 1953, dans la même famille depuis lors. 3000/5000

**449. Salomon Rombouts (1652-1702)**

Cavaliers en chemin, huile sur panneau signée S Romb en bas à droite, 34x40 cm. Provenance: achat Munich, juin 1947, dans la même famille depuis lors. 4000/6000

**450. Jan van Huchtenburg (1647-1733)**

Scènes de bataille, paire d'huiles sur toiles, l'une signée, 28x40 cm  
1500/2000

**451. Attribué à Pauwels Casteels (act. circa 1649-1677)**

Combat de David et Goliath et Saint Jacques à la bataille de Clavijo, paire d'huiles sur toiles, 85x172 cm  
8'000/12'000



448



446



449

455



453



454



458



452

**452. Hendrik Mommers (1623-1693)**  
Pâtres au troupeau, huile sur panneau,  
65x93 cm  
1500/2000

**453. Attribué à Frans de Hulst (1610-1661)**  
Barque de pêcheur sur le fleuve,  
huile sur panneau, 51 x 69 cm  
2000/3000

**454. Suiveur de Meindert Hobbema (1638-1709)**  
Paysage animé, huile sur panneau,  
58x91 cm. Deux certificats accompagnent cette œuvre, l'un par le professeur Joseph Pijoan et daté du 30 août 1951, l'autre par le professeur Rackint à Saint Petersburg et daté du 27 avril 1951. Provenance : achat Amsterdam, octobre 1958, dans la même famille depuis lors.  
2000/3000

**455. D'après Philips Wouwerman (1619-1668)**  
Paysage avec baigneurs et cavaliers, huile sur panneau, 40x32 cm. D'après le tableau conservé au musée de l'Hermitage à Saint-Petersbourg  
2500/3000



459

**456. Ecole italienne début XVIIIe s**  
Paysage animé au pont et à la cascade, huile sur panneau, 37 x 46 cm  
600/800

**457. Ecole napolitaine XVIIIe s**  
Halte des paysans avec leur bétail autour de l'abreuvoir, huile sur toile,  
62x92 cm  
1800/2200

**458. D'après Jacopo Fabris (1689-1761)**  
Venise, la Salute et la Punta della Dogana, huile sur toile, 62 x 104 cm  
1500/2000

**459. Ecole italienne du milieu XVIIIe s, suiveur de Giambattista Tiepolo (1696-1770)**  
L'Assomption de la Vierge, huile sur toile, 113 x 102 cm  
5000/8000



467

**460. Ecole polonaise néoclassique**  
Portrait de la princesse Czartoryska, fille du prince Adam Jerzy Czartoryski, ministre du tsar Alexandre Ier de Russie, propriétaire dès 1843 de l'hôtel Lambert à Paris, huile sur toile, attribuée à Jakob Schneikart, 70x56 cm 800/1200

**461. Ecole néoclassique début XIXe s**  
Scène antique, huile sur toile, 57x90 cm 400/600

**462. Giuseppe Amisani (188-1941)**  
Les ruines du théâtre de Taormine en Sicile, huile sur toile, signée, 40x60 cm 1000/1500

**463. Attribué à Victor Bertin (1767-1842)**  
Paysage de ruines antiques, huile sur toile, 35x29 cm 600/800

**464. Ecole italienne début du XIXe s, suiveur de Bernardo Bellotto (1721-1780)**  
Le Colisée, huile sur toile, 76x103 cm 4000/6000

**465. Adolf Gorgini Toscano (1855-1915)**  
Barque au clair de lune, huile sur toile signée, 33x25 cm 300/500

**466. Charles Humbert (1813-1881)**  
Rentrée du foin, huile sur carton, signée et datée 1871, 21 x 27 cm 600/800

**467. Alberto Pasini (1826-1899)**  
Effet de lune sur la mer, huile sur toile, signée, 83x137 cm 6000/8000

**468. Auguste Boulard (1825-1897)**  
Rassemblement de pêcheurs sur la grève, huile sur toile, monogrammée, 26x35 cm 600/800

**469. Christian Klaus (1843-1893)**  
L'averse, huile sur toile, monogrammée et datée 1892, 19x23 cm 600/800

**470. Joseph Bail (1862-1921)**  
Jeune femme assise, huile sur toile signée, 54x46 cm 1500/2000

**471. Alfred Arthur Brunel de Neuville dit Raymond (1852-1941)**  
Nature morte aux asperges, huile sur toile, signée Raymond, 36x45 cm 400/600

**472. Leopold Robert (1794-1835)**  
Char bucolique, huile sur toile, 22x27 cm 2000/3000



462

463



469



464

472



465

460



471





480



480

**473. Pierre Jules Mène (1810-1879)**

Cheval à l'arrêt, bronze à patine brune, signé sur la terrasse, 19x21x8cm  
400/600

**474. Germain Demay (1819-1886)**

Le taureau, bronze à patine brune, signé, 32x46x12cm  
600/800

**475. Emile Louis Picault (1833-1915)**

Le Troubadour, bronze sur socle marbre, signé, H 75 cm  
800/1000

**476. Antoine Louis-Barye (1796-1875)**

Lionne couchée, bronze à patine foncée, signé, fondeur Barbedienne, L 20cm  
800/1200

**477. Alexandre Falguière (1831-1900)**

Buste de Diane, bronze à patine foncée, signé, piédoche en marbre rouge, H 38 cm  
700/900

**478. Ecole début XIXe s**

Portrait de Jean-Sebastien Bach, marbre blanc sculpté sur piédoche, H 80 cm  
3000/5000

**479. Buste de jeune femme**

Marbre blanc signé Lebrun, circa 1900, H 44 cm  
300/500

**480. Suiveur de François Duquesnoy (1597-1643)**

Putti, paire de médaillons ovales en haut relief, marbre, XVIIIe s, 24x30cm  
2000/3000

**481. Jean-Baptiste Carpeaux (1827-1875)**

S.A. Le Prince impérial et son chien Nero, terre cuite patinée, signée située et datée «Tuilleries, 1865» et cachet «Propriété Carpeaux» avec l'aigle impérial, inscrit Alph. Giroux sous le socle, H 45 cm  
4000/6000

**482. Jules-Constant Peyre (1811-?)**

L'Empereur Napoléon III et l'Impératrice Eugénie, paire de médaillons en biscuit cerclés de laiton, signés, D 14 cm  
200/300

**483. Masque mortuaire de Napoléon**

Bronze à patine brune, D'après le docteur Antomarchi, fin XIXe s, L 33 cm  
600/800

**484. Paire de flambeaux d'époque Empire**

Bronze doré et patiné, H 25 cm  
300/500

**485. Paire de candélabres d'époque Restauration**

Les 2 bras de lumières soutenus par un putto, bronze doré et patiné, H 44 cm  
400/600

**486. Lampe à huile d'époque Empire**

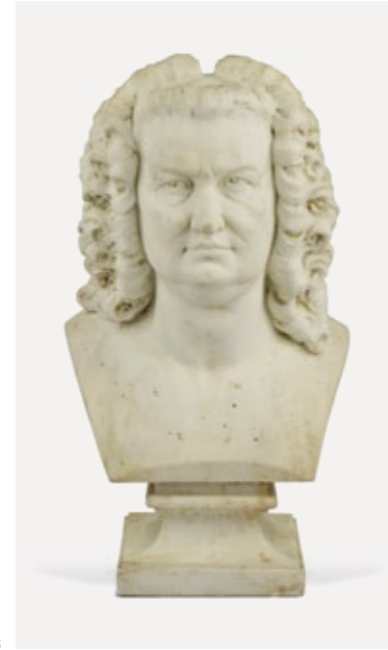
Bronze ciselé, doré et patiné, socle en marbre rouge griotte, 21 x 24 cm  
300/500

**487. Paire de médaillons ronds en appliques**

Noyer sculpté, XVIIIe s, représentant les têtes du Christ et de Saint Pierre, D 36 cm  
600/800

**488. Deux pique-cierges**

Bois sculpté et doré à décor de mascarons, feuilles d'acanthé et enroulements, Italie, XVIIIe s, H 73 cm  
500/800



478



473



474



476



481

**489. Trois pique-cierges**

Bois sculpté et doré, l'un pieds griffe, les deux autres en enroulement, Italie, XVIIIe s., H 61, 70 et 75 cm  
600/800

**490. Paire de chenets d'époque Louis XVI**

Formés d'une urne et guirlandes de chêne, bronze doré, 42x32 cm  
1000/1500

**491. Paire d'appliques à deux lumières d'époque Louis XVI d'après un dessin de Jean-Charles Delafosse (1734-1789)**

Bronze doré et ciselé, H 54 cm.  
A rapprocher d'un modèle similaire conservé au Musée du Louvre.  
In Hans Ottomeyer et Peter Pröschel, «Vergoldete Bronzen» (Tome I, p. 186, fig. 3.9.2.)  
4000/6000

**492. Paire d'aiguières de style Empire**

Les anses en forme de femmes ailées, bronze doré et patiné, H 59 cm  
1000/1500

**493. Paire de bougeoirs d'époque Empire**

Bronze ciselé et doré, H 25 cm  
300/500

**494. Paire de cache-pots carrés de style néoclassique**

Tôle peinte imitant le granit rose, H 20 cm  
300/500

**495. Pendule d'époque Empire à l'Hercule**

Bronze doré et ciselé, 40x31x11 cm  
500/800

**496. Pendule portique d'époque Empire**

Acajou et bronze doré à décor de palmettes, cadran aux chiffres romains, 51x28x17 cm  
300/500

**497. Cartel et sa console d'applique d'époque Louis XV**

Corne verte et bronze doré à décor de volatiles, coquilles et enroulements, cadran émaillé blanc et mouvement signé Cormasson à Paris, H 135 cm  
3000/5000

**498. Pendule d'époque George III**

Londres, W. Jackson, acajou, cadran émaillé à décor de fleurs, mouvement fusée et déclencheur d'alarme, H 42 cm  
400/600

**499. Suiveur d'Edouard Avisseau (1831-1911)**

Coupe ovale à décor en trompe-l'œil d'anguilles, céramique émaillée, L 32 cm  
400/600

**500. Grand plateau à bords mouvementés d'époque Napoléon III**

Tôle laquée en noir et or à décor de chinoïseries, 76x63 cm  
300/500

**501. Paire d'obélisques supportés par un éléphant**

Faïence dans le style d'Iznik et bronze, datés 1895, H 65 cm  
800/1200

**502. Pendule portique d'époque Restauration**

Bois noirci, bronze doré et ciselé, H 53 cm  
400/600

**503. Plaque maçonnique**

Constituée de 9 carreaux de faïence émaillés de motifs maçonniques et portant l'inscription Masonry Universal, d'après un modèle de tablier de Maître, Angleterre début XIXe s., 50x57 cm  
700/900

**504. Paire de vases balustres d'époque Napoléon III**

Porcelaine émaillée polychrome à décor de scènes animées, riche monture en bronze doré, base en marbre bleu turquin, H 39 cm  
500/800

**505. Coupe navette**

Porcelaine ajourée blanc et or, Paris, début XIXe s., H 25 cm  
200/300

**506. Grande soupière couverte et son présentoir en Pont-aux-choux**

Faïence fine à décor en léger relief, XIXe s., 26x31 cm  
200/300



510



517

**507. Paire d'aiguières par Jacob Petit**

Porcelaine blanche, marquées, milieu XIXe s., H 36 cm  
300/500

**508. Paire de suspensions sphériques néoclassiques**

Formées d'une sphère ponctuée d'étoiles suspendue par des chaînes, verre sablé et bronze doré, circa 1920  
600/800

**509. Lustre à 6 lumières de style Louis XVI**

Fût formé d'un faisceau surmonté d'une flamme, H 80 cm  
600/800

**510. Paire de lustres de style Louis XV**

Bronze doré et pampilles de cristal, H 100 cm  
3000/5000

**511. Miroir de sorcière ovale**

Cadre en bois noirci, H 56 cm  
200/300

**512. Deux miroirs de sorcière**

Verre mercurisé et laiton, L 9 et 14 cm  
150/200

**513. Miroir de sorcière**

Tôle dorée à décor rayonnant de feuilles stylisées, D 37 cm  
300/500

**514. Miroir de sorcière**

Tôle dorée à décor rayonnant de volutes et maillons tressés, D 50 cm  
300/500

**515. Grand miroir rectangulaire**

Bois stucé et doré à décor de canaux et rosaces aux écoinçons, XIXe s., 110x78 cm  
300/500

**516. Miroir rectangulaire d'époque Napoléon III**

Bois stucé et doré, glace au mercure, 111x160 cm  
600/800

**517. Miroir d'époque George III**

Bois sculpté et doré à décor d'un profil à l'antique et de motifs néoclassiques, 154x66 cm  
1000/1500



491

490



497



495



499

**518. Tapis, Iran**

A motifs de médaillons dans les tons de vert, bordure à décor de fleurs sur fond noir, 192 x 141 cm  
400/600

**519. Tapis Kilim, Inde ou Balkans**

A motifs polychromes sur fond bleu ciel, laine, 179 x 297 cm  
300/500

**520. Tapis de passage, Turquie ou Caucase**

A décor de botchs sur fond bleu nuit, bordure à fond beige, laine, 310 x 110 cm  
400/600

**521. Tapis, Caucase**

A motifs de losanges sur fond de guirlandes de fleurs sur fond bleu, laine, 190 x 125 cm  
400/600

**522. Tapis, Kazak**

A motifs de médaillons losangiques sur fond rouge, bordure bleu nuit et croix blanches sur fond brun, laine, 137 x 209 cm  
600/800

**523. Tapis, Iran**

A motifs de losanges sur fond ivoire, laine, 193 x 140 cm  
300/500

**524. Tapis, Caucase, Shiraz**

A décor de motifs géométriques sur fond noir, laine, 226 x 133 cm  
500/800

**525. Tapis, Caucase**

A décor de 4 fleurs stylisées sur fond bleu marine, bordure rouge, beige et verte, 235 x 130 cm  
500/800

**526. Tapis, Turquie, Anatolie**

A motif de médaillon jaune sur fond bleu ciel, laine, 190 x 100 cm  
500/800

**527. Tapis, Kilim**

A décor de motifs géométriques sur fond beige, laine, 260 x 118 cm  
500/800

**528. Tapis, Caucase, Kasak**

A motif de 2 médaillons rouge brique sur fond bleu, bordure sur fond beige, laine, ancien, 200 x 110 cm  
500/800

**529. Tapis, Kechan Mohtashem**

A décor de 2 colonnettes sur fond rouge brique, ancien, soie, XIXe s, 194 x 140 cm. Provenance : Cornette de Saint Cyr, Drouot, 1981.  
600/800

**530. Tapis de prière, Turquie, Panderma**

A décor d'un mirhab, soie sur soie et fil d'argent, 180 x 120 cm  
600/800

**531. Tapis, Caucase, Shirvan**

A décor d'un motif central sur fond bleu nuit tapissé de fleurs, laine, 210 x 130 cm  
600/800

**532. Tapis, Turquie ou Perse**

A motifs de botch sur fond bleu, bordure rouge, beige et verte, soie sur soie, 190 x 140 cm  
600/800

**533. Long tapis de prière, Turquie, Kayseri**

A décor de Mirhabs stylisés, soie, 220 x 80 cm  
800/1200

**534. Tapis, Iran, Kechan, Iran**

A décor de fleurs et rinceaux sur fond beige, bordure rose, laine, 428 x 340 cm  
600/800

**535. Tapis, Chirvan, Caucase**

Triple bordure, fond rouge et bleu, laine, 115 x 296 cm  
800/1200

**536. Tapis, Kazak**

Motifs géométriques sur fond bleu, bordure en frise de médaillons en escalier, laine, 125 x 357 cm  
800/1200

**537. Tapis Iran, Ghom**

A décor de rinceaux sur fond beige et rose, soie, 166 x 108 cm  
800/1200

**538. Tapis Iran, Veramine, ancien**

Champ central bleu orné d'un parterre de marguerites rouges et blanches, laine, 360 x 210 cm  
800/1200

**539. Tapis, Caucase, Chirvan**

Triple bordure, médaillon beige sur fond bleu et triple bordure, laine, 133 x 237 cm  
1000/1500

**540. Tapis Kazak Karatchov**

A motifs de médaillons sur fond vert et beige et large bordure rose, laine, 142 x 229 cm  
1000/1500

**541. Tapis, Kazak, dessin Kuba**

A décor de médaillons et motifs sur fond bleu nuit, double bordure bleu et beige, laine, 145 x 285 cm  
1000/1500

**542. Tapis Kazak**

A motifs géométriques sur fond rouge brique, double bordure de motifs octogonaux et fleurs, laine, 134 x 236 cm  
1000/1500

**543. Tapis Chirvan, début XXe s**

A motifs de médaillons bleu clair sur fond rouge, triple bordure à motifs d'étoile et tiges fleuries sur fond rouge et beige, laine, 124 x 230 cm  
1000/1500

**544. Tapis Heriz**

A décor d'un médaillon central sur fond rouge et coins sur fond crème, large bordure ornée de motifs floraux, 234 x 336 cm  
800/1200

**545. Tapis de prière Kazak daté 1227**

A motifs sur fond bleu nuit d'éléments géométriques à bordure jaune, bordure sur fond vert, 115 x 162 cm  
1500/2000

**546. Grand tapis, Iran**

A motifs floraux sur fond rouge, large bordure bleue, laine, 394 x 230 cm  
1000/1500

**547. Tapis, Iran, Tabriz**

A motif de médaillons sur fond jaune, laine, 300 x 245 cm  
1200/1500

**548. Tapis, Ghom, Iran**

A décor jardin dans les tons de vert sur fond crème, soie, ancien, 261 x 182 cm  
1500/2000

**549. Tapis Keshan**

A décor de médaillon central sur fond de rinceaux et fleurs, bordures à décor floral, 180 x 275 cm  
1500/2000

**550. Grand tapis, Kirman Laver**

Laine à décor et rinceaux sur fond rouge, signé, 900 x 400 cm  
3000/5000





555



552

**551. Table rectangulaire, en partie d'époque Renaissance**

Pieds colonnes cannelés à chapiteaux ioniques, frise d'oves, noyer, 84x145x75 cm  
500/800

**552. Cabinet de style baroque**

Feuilles d'argent à décor au repoussé de rinceaux et volatiles, façade architecturée, âme en bois, Amérique du Sud, fin XIXe s., 44x60x26 cm  
1000/1500

**553. Buffet d'époque XVIIIe s**

Chêne mouluré et sculpté à décor de scène de chasse, Sud de la France, 99x142x57 cm  
500/800

**554. Verdure dans le style du XVIIIe s**

Tapisserie, laine, XXe s., 265x315 cm  
400/600

**555. Commode de style Régence**

Bois de violette, laiton et bronze doré, 83x117x62 cm  
1200/1800

**556. Grande verdure dans le style du XVIIIe s**

Tapisserie, laine, XXe s., 300x360 cm  
500/800

**557. Paire de commodes de style Régence**

Bois de rose, bronze doré, marbre noir, 83x113x52 cm  
2000/3000

**558. Fauteuil à la reine d'époque Louis XV**

Bois sculpté  
300/500

**559. Commode d'époque Régence, entourage de Noël Gérard**

Deux tiroirs, bois de violette, bronze doré et marbre brèche blanc et gris, France, circa 1730, 85x128x60 cm  
5000/8000

**560. Serviteur muet nubien**

Bois sculpté polychrome et or, Venise, H 118 cm  
400/600

**561. Paire de fauteuils cabriolet d'époque Louis XV**

Bois laqué crème  
600/800

**562. Table à jeux d'époque Louis XV**

Placage de bois fruitier marqueté en damier et à décor de fleurs, fin XVIIIe s., 74x80x41 cm  
300/500

**563. Fauteuil à la reine d'époque Louis XV**

Bois sculpté façon osier  
400/600

**564. Fauteuil d'enfant de style Louis XV**

Hêtre verni, soierie rose  
400/600



561



563



559



557



562



**565. Table de salon ovale d'époque Louis XV**

Placage de bois de rose, marbre brèche d'Alep, 67 x 43 x 33 cm  
800/1200



567

**566. Secrétaire de dame d'époque Louis XV estampillé L. Boudin**

Un abattant et deux vantaux, placage de bois de rose et bois de violette, marbre brèche d'Alep, 122 x 65 x 36 cm.  
Léonard Boudin, reçu maître en 1761.  
1800/2200



566

**567. Meuble d'entre deux d'époque Louis XV**

Placage de bois de rose, bronze doré, marbre veiné rose encastré, 70 x 48 x 30 cm  
1000/1500

**568. Console d'époque Louis XV**

Les deux pieds réunis par une entretoise rocaille, bois sculpté et doré, marbre veiné rouge et brun, 81 x 97 x 53 cm  
2000/3000



568

**569. Fauteuil à la reine d'époque Louis XV**

Noyer, garni d'un tissu blanc  
300/500

**570. Commode bordelaise**

4 tiroirs, noyer et acajou, plateau parqueté à décor d'étoile, 90 x 127 x 65 cm  
1000/1500

**571. Suite de 4 fauteuils d'époque Louis XV**

Hêtre mouluré et sculpté, garniture en soie, estampille de Cresson apocryphe et 1 d'un modèle légèrement différent  
1000/1500

**572. Paire de consoles en encoignure de style rocaille**

Bois sculpté et doré, marbre gris clair, Italie, fin XIXe/début XXe s  
800/1200

**573. Salon d'époque Louis XV estampillé L. Delanois**

Comprenant 4 fauteuils cabriolet et 1 canapé, Bois laqué blanc rechapé bleu, soie rose et crème.  
Louis Delanois, reçu maître en 1761.  
1500/2000



565



570

573



573



569



571



579



582



580

**574. Table à jeux de style Louis XVI**

Acajou et filets de laiton, feutre vert, début XIXe s., 75x70x44 cm  
300/500

**575. Commode d'époque Louis XVI**

3 tiroirs, montants cannelés, noyer, marbre gris veiné, 84x122x57  
600/800

**576. Paire de fauteuils cabriolet d'époque Louis XVI**

Bois laqué beige, soierie à fleurs  
500/800

**577. Semainier d'époque Louis XVI**

Six tiroirs à serrure trèfle, acajou bronze doré et marbre blanc, 125x66x32 cm  
800/1200

**578. Paire de guéridons de style Louis XVI dans le goût d'Adam Weisweiler**

Bronze doré, marbre blanc, 78x50 cm  
800/1200

**579. Secrétaire d'époque Louis XVI**

Un abattant et 2 vantaux, acajou, bronze doré et ciselé, marbre blanc, 120x66x32 cm  
3000/5000

**580. Paire de marquises d'époque Louis XVI estampillée P. F. Jean et un canapé du même modèle**

Bois relaqué beige, velours rose, 95x80x63 cm et 87x140x62 cm. Pierre-François Jean, reçu maître en 1784.  
2000/3000

**581. Large commode d'époque**

Transition estampillée P. Roussel  
Placage de bois de rose et amarante, marbre gris veiné, poinçon de Jurande, 88x129x60 cm. Pierre Roussel, reçu maître en 1745.  
6000/8000



576



584



581

**582. Mobilier de salon de style Louis XVI**

Comprenant un canapé et huit fauteuils, bois relaqué beige, XIXe s., garnis d'une tapisserie aux petits points d'époque Louis XVI  
2000/3000

**583. Paire de guéridons tripodes de style Louis XVI dans le goût de la maison Jansen**

Montants à tête de coq, bronze doré et marbre noir, 74x62 cm  
1000/1500

**584. Paire de chaises d'époque Empire**

Dossier lyre, acajou  
300/500

**585. Buffet desserte d'époque néoclassique**

Deux vantaux, acajou, XIXe s., marbre rouge veiné blanc, 90x137x55 cm  
400/600

**586. Coffre de mariage d'époque Charles X**

Sur son piétement, placage de noyer, 10x58x37 cm  
400/600

**587. Console d'époque Restauration**

Placage d'acajou et marbre beige, France, début XIXe, 85x84x41 cm  
300/500

**588. Chevalet de style Restauration**

Motif de cols de cygne, acajou, H 98 cm  
300/500

**589. Paire de chaises cannées Chiavari**

Frêne  
200/300

**590. Paire de chaises chiavari d'époque Napoléon III**

Bois noirci, incrustations de nacre et soie rouille  
300/500



583



605

**591. Guéridon d'époque Empire**

Piètement tripode à pieds griffes, acajou et marbre gris, D 86 cm  
500/800

**592. Table à jeux d'époque Restauration**

Acajou et acajou flammé, feutre vert, 74x90x44 cm  
300/500

**593. Guéridon d'époque Restauration**

Pieds griffes, acajou flammé, marbre gris Sainte-Anne à gorge, D 80 cm  
500/800

**594. Encoignure d'époque George III**

Acajou et filets de laiton, marbre, 78x83x42 cm  
200/300

**595. Table de style chinois**

Bois laqué noir et or de scènes animées, 40x124x60 cm  
300/500

**596. Bibliothèque tournante**

Acajou, Angleterre, début XXe s., 85x46x46 cm  
400/600

**597. Grand bureau partner desk**

Acajou, cuir doré aux petits fers, Angleterre, XIXe s., 76x96x181 cm  
800/1200

**598. Commode de marine par Ross & Cie à Dublin**

En deux parties, acajou, laiton, cuir doré aux petits fers, plaque du fabricant, fin XIXe s., 117x112x50 cm  
600/800

**599. Meuble à musique d'époque victorienne**

De forme gothique revival, noyer, 116x46x36 cm  
400/600

**600. Malle de voyage dans le style de Louis Vuitton**

Acajou, cuir fauve clouté, XXe s., 122x65x55 cm  
400/600

**601. Paire de fauteuils cannés provenant du paquebot Haïti**

Salle à manger des premières, bois naturel, fonte. Le paquebot Haïti, navire de la Compagnie Générale Transatlantique fut lancé en 1913.  
1000/1500



593



602



601



603

**602. Suite de douze chaises et deux fauteuils de style George II par Michael Butler à Dublin**

Acajou mouluré et sculpté, Irlande, circa 1860, étiquette du fabricant 8'000/12'000

**603. Console demi-lune attribuée à William Moore à Dublin (act. 1782-1815)**

Bois de placage à décor marqueté néoclassique 93x184x58 cm  
10'000/15'000

**604. Deux chauffeuses d'inspiration coloniale**

Angleterre, acajou et tissu rouge et orange  
200/300

**605. Commode demi-lune attribuée à William Moore à Dublin (act. 1782-1815)**

Bois de placage à décor marqueté néoclassique, 95x132x51 cm  
10'000/15'000

**606. Encoignure d'époque Victorienne**

Acajou  
200/300

**607. Fauteuil à oreilles d'époque Victorienne**

Acajou, cuir fauve  
200/300

**608. Deux plateaux sur pied d'époque Victorienne**

Acajou, (piètements postérieurs), 78x48 et 70x44 cm  
300/500

**609. Suite de 8 chaises gondoles cannées néoclassiques**

Noyer, circa 1920. Provenance : banque Hentsch Genève.  
600/800

**610. Table d'appoint ovale néoclassique**

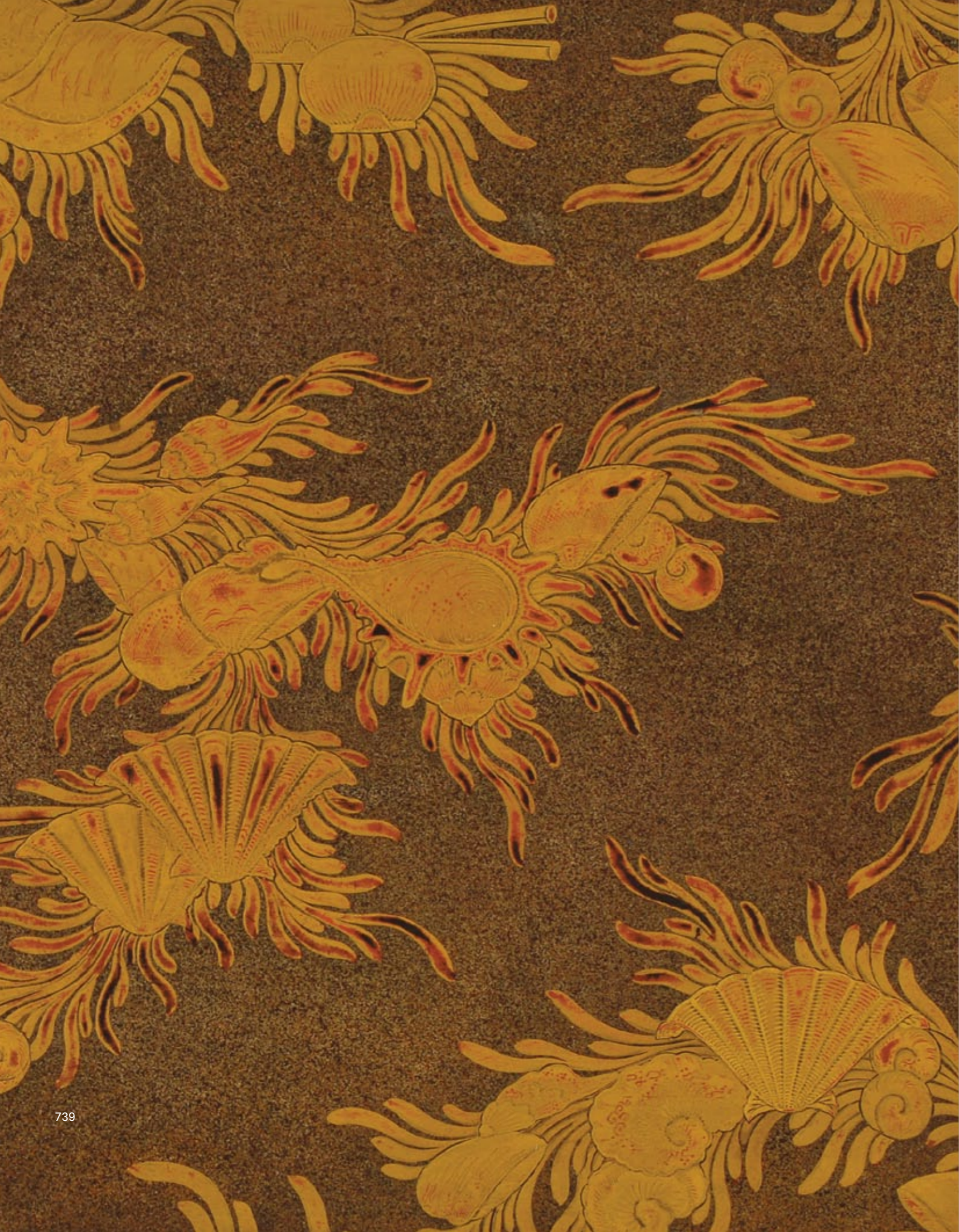
Deux abattants et montants sculptés de feuilles d'eau, circa 1920, noyer, 74x160x60 cm. Provenance : banque Hentsch Genève.  
400/600

598



600





# art asiatique et animalia



620



619



615



618



625

**611. Plateau rectangulaire**

Porcelaine, Chine, bleu-blanc, décor de huit emblèmes chinois, XIXe s  
300/500

**612. Jarre**

Porcelaine émaillée bleu blanc, décor de personnages, XIXe s, H 23.5 cm  
500/800

**613. Plat rond à décor imari**

Porcelaine émaillée, Japon, époque Edo, D 25 cm  
100/200

**614. Paire de vases balustres à décor Imari**

Porcelaine émaillée, Japon, époque Edo, H 20 cm  
200/300

**615. Ensemble de 6 assiettes à décor Kakiemon**

Porcelaine à motif au centre de fleurs et d'oiseaux, Japon, époque Meiji/Taisho, D 18 cm  
500/800

**616. Pot à eau**

Porcelaine céladon, Chine période République  
300/400

**617. Soupière couverte et présentoir**

Porcelaine émaillée bleue sur fond blanc, Chine, Compagnie des Indes, XVIIIe, L 36 cm, H 25 cm  
800/1000

**618. Grand plat semi-croix octogonal**

Porcelaine à décor au centre d'arbres, fleurie, Chine, époque Qianlong (1736-1795), H 27 cm  
600/800

**619. Grand plat à décor Imari**

Porcelaine émaillée rouge de fer et or, Chine, époque Kangxi, (1662-1722), H 35 cm  
1000/1500

**620. Trois assiettes et une petite assiette**

Porcelaine émaillée bleu, blanc à décor scènes animées, Chine, époque Kangxi (1662-1722)  
1000/1500

**621. Très grand vase**

Porcelaine émaillée blanc, le col entouré de quatre anses torsadées, décor au centre de cavaliers, Chine, H 53 cm  
2400/2600

**622. Pêche**

Porcelaine émaillée au naturel, Chine, début XXe s  
200/300

**623. Bol famille rose**

Porcelaine à décor de vases de fleurs et emblèmes chinois polychrome, Chine, époque Daoguang, XIXe s, D 19 cm  
300/500

**624. Vase balustre à section carrée famille verte**

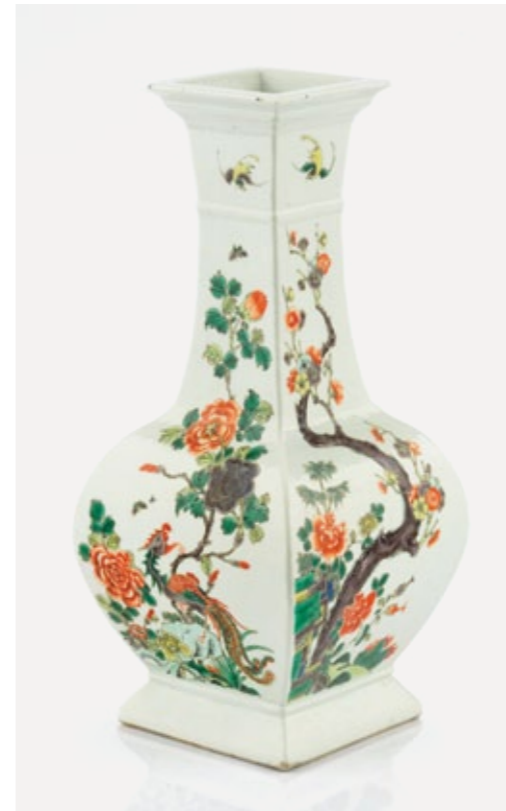
Porcelaine, Chine, XIXe s, H 36 cm  
400/600

**625. Bol et sous-tasse à décor feuille de tabac**

Porcelaine famille rose, Chine, XVIIIe s, D 14 et 9 cm  
400/600

**626. Ensemble de 5 tasses et de sous tasses**

Porcelaine, famille rose Compagnie des Indes, finement décorée de fleurs, Chine, XVIIIe s  
400/600



624



621

**627. Paire de chiens de Fô**

Céramique émaillée polychrome, Chine, XIXe s, H 26 cm  
400/600

**628. Bol**

Porcelaine émaillée polychrome à décor floral, signé, Chine, XIX/XXe s  
500/600

**629. Pot à pinceaux**

Porcelaine polychrome à décor de personnages dans un jardin, Chine  
500/800

**630. Potiche globulaire famille rose**

Porcelaine à décor d'une dame de cour et d'enfants jouant dans le jardin, Chine, XIXe s, H 21 cm  
500/800

**631. Paire de vases famille rose**

Porcelaine à décor de médaillons de fleurs et de fruits sur fond jaune, Chine, H 32 cm  
500/800

**632. Service tête à tête**

Porcelaine à décor de personnages, fleurs oiseaux et papillons, Chine, Canton, XIXe s  
500/800

**633. Deux Kwanyns assises**

Porcelaine émaillée polychrome, Chine, XVIIIe s, H 20 et 21 cm  
600/800

**634. Pot à pinceaux (Bitong)**

Porcelaine famille verte à décor de personnages, Chine, fin XVIIIe/début XIXe s, H 14 cm, D 16 cm  
600/800

**635. Théière à décor d'un coq**

Porcelaine famille rose, Chine, XVIIIe s, H 12 cm  
600/800

**636. Paire d'assiettes**

Porcelaine à décor floral or sur fond bleu nuit, Japon, XIXe s, D 21 cm  
300/500

**637. Panier ovale et présentoir**

Porcelaine entièrement ajourée à décor de personnages, fleurs, oiseaux et papillons, Chine, Canton, XIXe s, H 10 cm  
600/800

**638. Deng Bishan 邓碧珊 (1874-1930)**

Pot à eau, porcelaine à décor émaillé polychrome de poissons, Chine, circa 1900, D 3.5 cm  
800/1200

**639. Paire de coqs**

Porcelaine émaillée rouge et brun, Chine, Compagnie des Indes, XIXe s, H 40 cm  
800/1000

**640. Paire de statuette porte-encens**

Porcelaine famille rose, Chine, XVIIIe s, H 22 cm  
800/1000

**641. Paire de grands vases rectangulaires famille rose**

Porcelaine à décor de fleurs à deux fausses anses entourées de calligraphies, Chine, circa 1900, H 43 cm  
800/1000

**642. Jardinière et présentoir famille rose**

Porcelaine, chaque panneau décoré d'une dame de cour, Chine, H 24 cm  
900/1200

**643. Paire de grands perroquets**

Porcelaine émaillée au naturel, Chine, XIXe s, H 30 cm  
900/1200

**644. Grand vase de forme tianqiuping à décor des neuf pêches**

Porcelaine famille rose, marque de Guangxu (1875-1908), H 45 cm  
1000/1500



633



639



640



631



638



635



642



644



650

**645. Bonzaï en jardinière**

Arbre miniature de pêches et feuilles en pierres dures, H 23 cm  
500/800

**646. Jardinière et arbre miniature**

Cloisonné à décor de fleurs polychromes sur fond bleu, arbre en pierres dures, H 33 cm  
500/800

**647. Grande gourde à deux anses en forme d'animal fabuleux**

Email cloisonné à décor en relief sur les deux faces d'un dragon et d'un phénix polychrome, H 20 cm  
1800/2200

**648. Théière tripode**

Email cloisonné à décor de fleurs polychromes, Japon, fin XIXe s, H 7 cm  
400/600

**649. Suite de 6 plaques à décor de dragons à 5 griffes**

Porcelaine émaillée polychrome sur fond bleu, Chine, dynastie Qing, début XIXe s  
6000/8000



651

**650. Petit vase bouteille**

Porcelaine monochrome bleu turquoise, Chine, fin XVIIe s, H 17 cm  
300/500

**651. Vase bouteille**

Porcelaine monochrome bleue, Chine, XIXe/XXe s, H 39 cm  
400/600

**652. Paire de vases hexagonaux à décor en léger relief de phénix et feuillages**

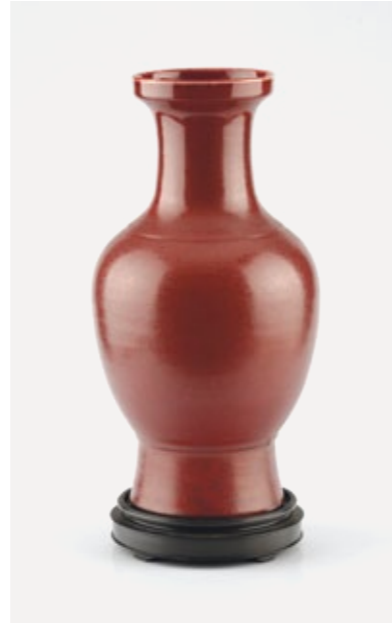
Porcelaine blanc de chine, Chine, dynastie Qing (1644-1911), H 40 cm (montés en lampe et percés)  
600/800

**653. Grand vase de forme tianqiuping**

Porcelaine monochrome sang de bœuf, Chine, époque Daoguang (1821-1850), H 42 cm  
700/900

**654. Grand vase**

Porcelaine monochrome foie de mullet, Chine, époque Daoguang (1821-1850), H 40 cm  
1200/1800



654

**655. 2 tabatières ou flacons à priser (snuff bottles)**

Verre, intérieurs peints à décor de bambous, signées, Chine, H 10 cm  
200/300

**656. 2 tabatières ou flacons à priser (snuff bottles)**

Verre, intérieurs peints à décor de poissons et marais, signées, Chine, H 10 cm  
200/300

**657. 2 tabatières ou flacons à priser (snuff bottles)**

Verre, intérieurs peints à décor de hérons et oiseaux branchés, signées, Chine, H 10 cm  
200/300

**658. 3 tabatières ou flacons à priser (snuff bottles)**

Verre, intérieurs peints à décor de fleurs et rameaux fleuris, signées, Chine, H 10 cm  
300/500



647



647



649



649



649



680

**659. Plaque ajourée à décor personnages**

Jade céladon, Chine, XIXe s, 7.3x6.8 cm  
200/300

**660. Pendentif rond**

Jade et boucle en or, D 6 cm  
300/500

**661. Plaque à décor personnage et qilin**

Jade clair ajourée, Chine, XIXe s,  
7x6.5 cm  
400/600

**662. Ensemble de 3 plaques**

Jade céladon sculpté et ajouré,  
D 5 et 6 cm  
500/800

**663. Lave pinceau**

Jade clair, D 5.5 cm  
600/800

**664. Grand bracelet**

Jadéite, 90 mm  
200/500

**665. Epingle à cheveux**

Jade clair, Chine, 20.5 cm  
300/500

**666. Epingle à cheveux**

Jade clair, Chine, 20.5 cm  
300/500

**667. Bracelet**

Jadéite, Chine, XXe s  
400/600



681

663

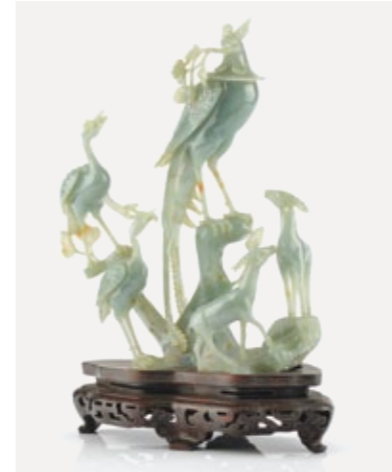


682

661



665, 666



672

**668. Jadéite ancienne en forme de disque Bi de 10.752 ct non traité**

Certificat no 76826-2 de «Emil Gem Laboratory» du 24.09.2015, accompagné d'un autre disque Bi ancien de 9.50 ct  
400/600

**669. Jadéite ancienne en forme de disque Bi de 10.402 ct non traité**

Certificat no 76800-1 de «Emil Gem Laboratory» du 24.09.2015, accompagné d'un autre disque Bi ancien de 14.80 ct  
500/800

**670. Jadéite ancienne en forme de disque Bi de 14.189 ct non traité**

Certificat no 76826-1 de «Emil Gem Laboratory» du 24.09.2015, accompagné d'un autre disque Bi ancien de 9.90 ct  
500/800

**671. Bijou ancien en jadéite, 2.796 g, non traité, monté sur anneau en or**

Certificat no 76800-2 de «Emil Gem Laboratory» du 24.09.2015  
1200/1500

**672. Oiseau perchés et cervidés**

Important groupe en jade sculpté, Chine, 25x20 cm  
400/600

**673. Gong**

Jade Néphrite, posé sur une base ovale, monture métal, H 11 cm  
400/600



685

**674. Tabatière**

Jade, Jadéite, sculptée sur les deux faces de phénix en léger relief, H 7 cm  
400/600

**675. Groupe**

Jade représentant un félin et son petit, Chine, L 5 cm  
500/800

**676. Coupe ovale à une anse**

Jade, Néphrite, inclusions brunes à décor de branches de fleurs en relief, L 9 cm  
700/900

**677. Vase en forme tubulaire**

Jade Néphrite, vert épinard, H 14 cm  
700/900

**678. Kwanyin**

Jadéite, H 12 cm  
800/1200

**679. Collier lapis lazuli**

Fermeur argent doré  
300/400

**680. Groupe d'un cavalier et porte drapeau**

Turquoise sculptée, Chine, XXe s,  
L 13 cm  
300/500



683

**681. Groupe de 4 personnages sur des nuées**

Turquoise sculptée, Chine, XXe s,  
H 16 cm  
400/600

**682. Groupe figurant Shou Lao sur son cerf, une servante et un porteur d'eau**

Turquoise sculptée, Chine, XXe s,  
L 17 cm  
300/500

**683. Important vase couvert**

Bloc de malachite sculpté et ajouré de 2 vases et de rameaux fleuris, Chine, XXe s, H 27 cm  
400/600

**684. Coupe à anses latérales**

Œil de tigre sculpté et ajouré, anses à tête de dragon, anneaux, Chine, XXe s, H 14 cm  
300/500

**685. Double vase couvert**

Quartz rose sculpté et ajouré d'oiseaux branchés, Chine, XXe s, H 20 cm  
400/600

**686. Tête de Bouddha, et statue de Ganesh**

Cristal de roche, H 6 et 9 cm  
300/500

**687. Bol**

Agathe, Chine, Circa 1900  
400/600



**688. Tabatière à opium**

Agate, grise à inclusions caramel et noire en forme de fruit sculpté de branches en relief, L 8 cm  
500/800

**689. Coupe en forme de demi pêche**

Agate finement sculptée, Chine,  
L 13 cm  
700/900

**690. Groupe figurant kwanin au panier fleuri et deux enfants**

Corail rouge, Chine, XXe s, H 23 cm,  
815 g  
500/800

**691. Groupe d'une jeune femme et trois enfants**

Corail rouge, Chine, XXe s, 17 x 25 cm,  
870 g  
500/800

**692. Le dieu de l'immortalité Shou Xing**

Corail rouge sculpté, Chine, XXe s,  
H 19 cm, 670 g  
500/800

**693. Groupe de deux musiciennes**

Corail rouge sculpté, Chine, XXe s,  
20 x 16 cm, 1080 g  
700/900

**694. Groupe figurant une jeune femme avec volatiles à ses pieds**

Corail rouge sculpté, Chine, XXe s,  
29 x 23 cm, 1080 g  
800/1200

**695. Jeune femme avec envol de deux oiseaux**

Importante branche de corail sculptée, Chine, XXe s, H 39 cm, 630 g  
800/1200

**696. Groupe de trois servantes**

Corail rouge sculpté, Chine, XXe s,  
24 x 24 cm, 1020 g  
800/1500

**697. Groupe figurant une Kwanyn et des enfants et lapin à ses pieds**

Corail rouge sculpté, Chine, XXe s,  
H 31 cm, 1070 g  
800/1200

**698. Groupe figurant Kwanin chevauchant un dragon**

Corail rouge sculpté, Chine, XXe s,  
29 x 23 cm, 610 g  
800/1200

**699. Groupe figurant les huit immortels dans le bateau dragon**

Corail rouge sculpté, Chine, XXe s,  
L 32 cm, 1350 g  
1000/1500

**700. Important groupe de deux musiciennes et enfants aux éventails**

Corail rouge sculpté, Chine, XXe s,  
32 x 36 cm, 1740 g  
1200/1500

**701. Pierre à encre à décor de personnages**

Support et couvercle en bois, Chine,  
XIXe s  
300/500

**702. Deux rares sex toys**

Corne, finement décorés, Chine,  
7.7 et 8.8 cm  
300/500

**703. Bitong en Hongmu**

Bois de rose, Chine, époque Guangxu  
(1875-1911), H 23.5 cm, D 12.5 cm  
400/600

**704. Deux boîtes, l'une rectangulaire, l'autre ronde**

Laque rouge cinabre, Chine, XXe s  
500/800

**705. Chasse-mouche**

Ivoire sculpté en forme de main de bouddha, Chine, XIXe s  
300/500

**706. Vase boule**

Bronze à décor d'oiseaux et bambous,  
Chine, fin XIXe s, H 19 cm  
150/200



688



689

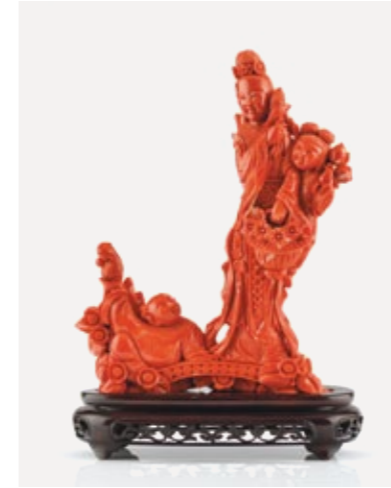


704



706

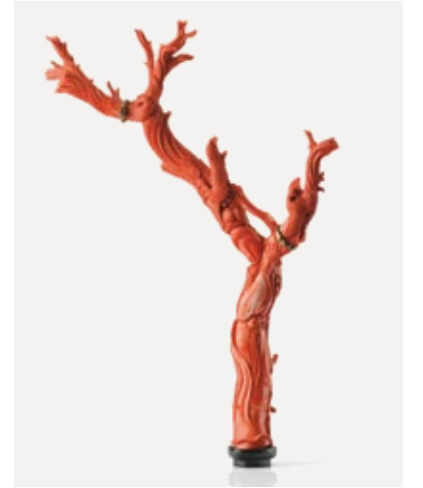
690



693



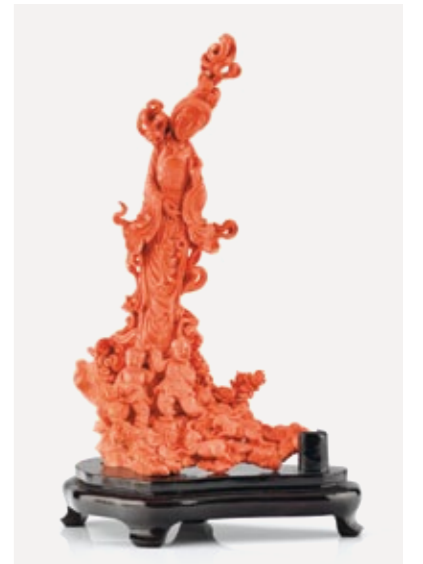
695



692



694



697



691



699



721 à 728

**707. Brûle-parfum tripode**

Bronze de style archaïque, Chine, XVIIIe s., H 9 cm  
600/800

**708. Porte pinceaux (bitong)**

Bronze à décor de personnages, pagode et arbres de prunus, Chine, H 10 cm  
600/800

**709. Zun (vase à vin) en forme de rhinocéros de style Han**

Argent et argent doré, pierres dures, marque Qianlong apocryphe sous le couvercle, L 26 cm  
1200/1800

**710. Brûle-parfum fan ding**

Bronze doré, marque apocryphe de Xuande en creux sous la base, Chine, dynastie Qing, 6x11x8 cm  
1500/2000

**711. Ensemble de deux brûle-encens**

Céramique émaillée polychrome à décor de personnage sur fond or, Japon, Satsuma, fin époque Meiji, H 10 et 12 cm  
400/600

**712. Petit vase à décor d'iris**

Céramique émaillée polychrome et or sur fond crème, Japon, Satsuma, fin époque Meiji, signé, H 17 cm  
150/200

**713. Vase à décor chrysanthèmes**

Céramique émaillée polychrome sur fond crème, Japon, Satsuma, signé Shimazu Mōn, fin XIXe s., H 18.5 cm  
200/300

**714. Brûle-parfum tripode**

Céramique à décor polychrome de chrysanthèmes, Japon, Satsuma, signature avec Shimazu Mōn, fin XIXe s., H 11 cm  
200/300

**715. Petit vase à poudre de thé**

Couvercle en cuivre, décor médaillon avec idéogrammes, Kyoto, époque Meiji, H 10 cm  
200/300

**716. Petit vase à décor de glycines**

Céramique émaillée polychrome sur fond crème, Japon, Satsuma, époque Meiji cachet, H 16 cm  
200/300



709



710



711 à 719

**717. Vase balustre à décor d'un paon**

Céramique émaillée polychrome et or, Japon, Satsuma, circa 1900, H 47 cm  
400/600

**718. Deux bols à décor mille fleurs**

Céramique émaillée polychrome sur fond or, Japon, Satsuma, époque Meiji, cachet, D 16 cm  
400/600

**719. Grande coupe quadrilobée à décor de faisans et cerisiers en fleurs**

Céramique émaillée polychrome et or, Japon, Satsuma, début XXe s., 11x30 cm  
500/800

**720. Rare vase**

Céramique brune à décor en relief de deux personnages fuyant poursuivis par des chiens, Bizen, Japon, époque Meiji (1868-1912), H 15 cm  
300/500

**721. Okimono figurant un joueur de Shamisen**

Ivoire marin sculpté, signé Nobuhiro, Japon, début XXe s., H 29 cm  
300/500

**722. Okimono figurant Lohan portant Kannon sur un lotus**

Ivoire sculpté, signé, Japon, début XXe s., H 19 cm  
400/600

**723. Okimono figurant les huit immortels sur un rocher**

Ivoire marin sculpté, signé, Japon, début XXe s., H 34 cm  
400/600

**724. Okimono figurant un groupe de personnages et un singe tentant de voler la pêche d'immortalité**

Ivoire marin sculpté, signé, Japon, début XXe s., H 31 cm  
400/600

**725. Okimono figurant un vendeur ambulancier de vanneries**

Ivoire sculpté et gravé polychrome, Japon, début XXe s., H 26 cm  
400/600

**726. Okimono figurant Tobo Sakui ou autre sage taoïste**

Ivoire sculpté, signé Gyoku-nin, Japon, début XXe s., H 24 cm  
500/800

**727. Okimono figurant un vendeur ambulancier de masques et vanneries**

Ivoire sculpté et gravé polychrome, signé Masakawa-Shosen, Japon, début XXe s., H 32 cm  
600/800

**728. Okimono figurant un vendeur ambulancier de vanneries**

Ivoire sculpté et gravé, signé Masakawa-Shozan dans un cartouche rouge, Japon, début XXe s., H 32 cm  
600/800

**729. Utawaga Hiroshige (1797-1858)**

Station du Tokaïdo, estampe en couleurs, 23 x 37 cm  
400/600

**730. Kunisada (Toyokuni)**

Ichikawa Ebizo dans le rôle de kudo Saémon Suketsune, estampe sur papier datée mars 1836  
300/500

**731. Utawaga Hiroshige (1797-1858)**

Station du Tokaïdo, estampe en couleurs, 23 x 37 cm  
400/600

**732. Utawaga Hiroshige (1797-1858)**

Station du Tokaïdo, estampe en couleurs, 23 x 37 cm  
400/600

**733. Paravent à six feuilles (rokkuyoku byobu)**

Orné de chichi s'élançant vers des flots agités, gouache, encre et feuilles d'or sur papier, dans le goût de l'Ecole Kanô, Japon, époque Edo, XVIIIe s., 176 x 390 cm  
3000/5000

**734. Tsuba**

Fer à décor végétal avec incrustations, Japon, époque Edo, H 7 cm  
200/300

**735. Masque de style Nô figurant le vieillard Hokina**

Bronze argenté, Japon, époque Meiji, H 19 cm  
300/500

**736. Inro à décor d'une sauterelle**

Bois en partie laqué et incrustations de nacre, signé, Japon, époque Meiji  
300/500

**737. Boîte à sceau**

Bois avec incrustation d'un décor de montagne en argent émaillé, Japon, vers 1920  
200/300

**738. Objet de lettré en forme de gousse de légumineuse**

Bois exotique patiné, Japon, fin époque Edo, début Meiji, L 16 cm  
Provenance : Kunsthandel Aalderink Amsterdam.  
500/800

**739. Plateau sur quatre pieds**

Laque or à décor de mollusques et algues miru sur fond nashiji, Japon, époque Edo, fin XVIIIe, 32 x 23 cm  
500/800

**740. Kôbako (boîte à lettres)**

Laque noire et or à décor de rinceaux, Japon, époque Edo, 9.5 x 9.5 x 8.5 cm  
300/500

**741. Fumibako (boîte de messenger)**

Laque à décor végétal et or et argent sur fond noir, avec cordon de fermeture, ferrures en argent, Japon, époque Edo, XIXe s., 24 x 9.5 x 5 cm  
300/500

**742. Fubako (boîte à lettres)**

Laque noire et or à décor du Mont Tokugawa sur fond nashiji, Japon, époque Edo, 6 x 27.5 x 9 cm  
400/600

**743. Petit plateau carré**

Laque à décor de pivoines sur fond nashiji, Japon, fin époque Edo, 21 x 21 cm  
300/500

**744. Plateau sur pieds**

Laque noire et dorure, décor de personnages, boîte d'origine en bois, 54 x 31 x 11 cm  
300/500

**745. Kôbako (boîte à encens)**

Laque or à décor de grues, tortues et chrysanthèmes sur les flots sur fond nashiji, Japon, époque Edo, fin XVIIIe s., 12 x 17.5 x 10 cm  
500/800



734



736



730

739 à 745



733





746

**746. Cabinet de voyage**

Ouvrant par un abattant, 2 vantaux démasquant 3 tiroirs, bois laqué, noir et or, laiton doré, Chine, dynastie Qing, XIXe s., 39x33x26 cm  
800/1200

**747. Paire de boîtes à pique-nique**

Laque noire, Japon, forme carrée à trois compartiments et couvercle, 18x19x19 cm  
600/800

**748. Cabinet de voyage**

Ouvrant par 9 tiroirs et un abattant, bois laqué noir rouge et or à décor du Fujiyama, Japon, époque Meiji, 43x36x19 cm  
800/1200

**749. Hokkai Bako (boîte à pique-nique)**

Laque noire et or à décor des armes de la famille Tokugawa, Japon, époque Edo, XIXe s., 48x39 cm  
1000/1500

**750. Coffre nanban (ou namban)**

Bois laqué noir et or à décor dans des réserves de scènes animées de lapins dans des encadrements de treillis, écoinçons et entrées de serrures en laiton, Japon, époque Edo, fin XVIIe/début XVIIIe s., 101x97x40 cm  
5000/8000



748

**751. Jeune femme tenant par la main un enfant**

Miniature, tempera sur papier, Inde, Rajasthan, XIXe s., 22x15 cm  
200/300

**752. Dignitaire de profil**

Miniature, tempera et or sur papier, Inde, Rajasthan, XIXe s., 23x18 cm  
200/300

**753. Tanka figurant le Bouddha**

Soie peinte, Tibet, XIXe s., 11x68 cm  
200/300

**754. Tanka figurant une divinité bouddhiste**

Tempera et or sur papier, Tibet, XIXe s., 27x23 cm  
150/200

**755. Ecrioire anglo-indien côtelé**

Bois exotique et marqueterie d'os gravé, 15x42x27 cm  
300/500

**756. Taureau Nandi**

Inde, bronze à patine brune, 26x30x12 cm  
300/400

**757. Ecole indienne XIXe s**

Maharaja, gouache, 19x10 cm  
300/500

**758. Ecole indienne, XIXe s**

Scène rituelle et cortège, 2 miniatures, gouache sur papier transparent, 20x25 cm  
600/800



749

**759. Quatre poèmes en miniature**

Tempera et feuilles d'or sur papier, Iran, XIXe s., 14x8 cm  
400/600

**760. Paire de canapés indo-chinois**

Bois naturel sculpté et incrusté de nacre, fin XIXe s., L 126 cm  
400/600

**761. 4 fauteuils indo-chinois**

Bois naturel sculpté et incrusté de nacre, fin XIXe s.  
400/600

**762. Table indo-chinoise**

Bois naturel sculpté et incrusté de nacre, fin XIXe s.  
400/600

**763. Suite de 4 tables gigognes de style Ming**

Bois de rose, naturel, Chine, XXe s., 66x51x36 cm  
400/600

**764. Console rectangulaire de style Ming**

Bois de rose, Chine, XXe s., 93x126x40 cm  
500/800



750

751



754

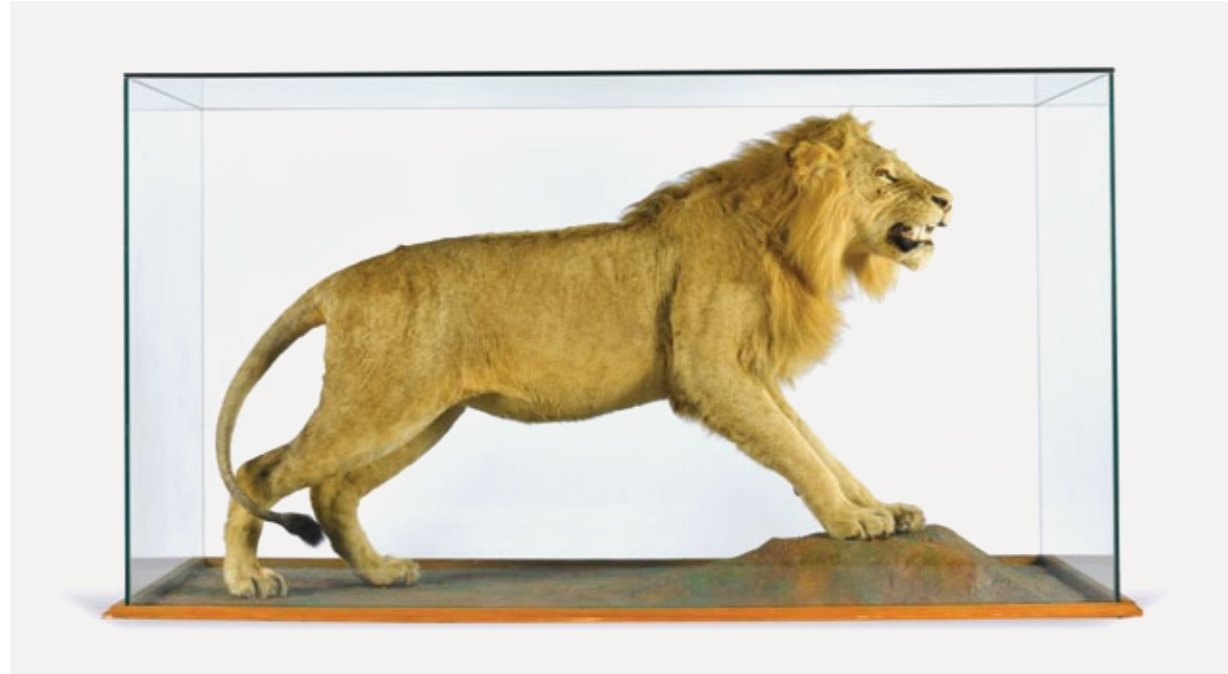
758



752

759





789

**765. Bénitier fossile géant (Trigawas Gigas Pleistocene)**

Env. 10'000-15'000 ans, île de Timor, Indonésie  
4000/5000

**766. Impala (Aepyceros melampus)**

Trophée  
150/200

**767. Blesbok (Damaliscus pygargus)**

Trophée  
150/200

**768. Blesbok (Damaliscus pygargus)**

Trophée  
150/200

**769. Damalisque (Damaliscus)**

Massacre monté sur écusson, H 68 cm  
150/200

**770. Impala (Aepyceros melampus)**

Massacre monté sur écusson, H 79 cm  
150/200

**771. Hippotrague noir (Hippotragus niger)**

Massacre monté sur écusson,  
H 100 cm  
150/200

**772. Nyala des forêts (Tragelaphus angasii)**

Massacre monté sur écusson, H 76 cm  
150/200

**773. Gnou à queue blanche (Connochaetes gnou)**

Trophée  
200/300

**774. Gnou à queue blanche (Connochaetes gnou)**

Trophée  
200/300

**775. Gnou à queue blanche (Connochaetes gnou)**

Massacre sur écusson, H 65 cm  
200/300

**776. Oryx beisa (Oryx beisa)**

Massacre monté sur écusson, H 84 cm  
200/300

**777. Paire de défenses**

Socle en métal, L 49 cm  
300/500

**778. Buffle caffer (Syncerus caffer)**

Massacre monté sur écusson, H 93 cm  
300/500

**779. Buffle caffer (Syncerus caffer)**

Massacre monté sur écusson,  
H 100 cm  
300/500

**780. Gnou bleu (Connochaetes taurinus)**

Spécimen monté en tapis, 192x 170 cm  
300/500

**781. Zèbre (Equus zebra)**

Deux pieds montés en lampe, H 35 cm  
300/500

**782. Gnou bleu (Connochaetes taurinus)**

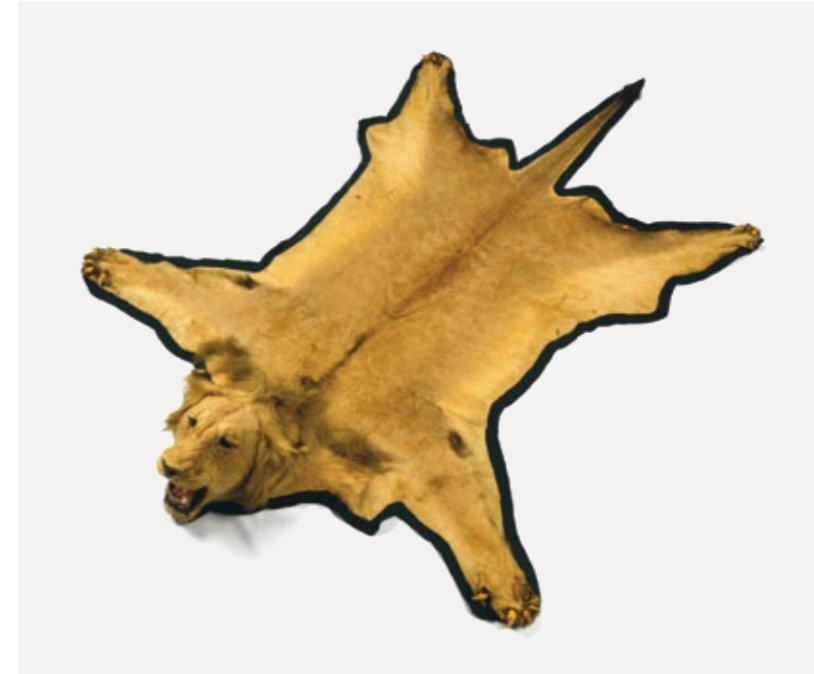
Tête en cape, H 80 cm  
300/500

**783. Oryx beisa (Oryx beisa)**

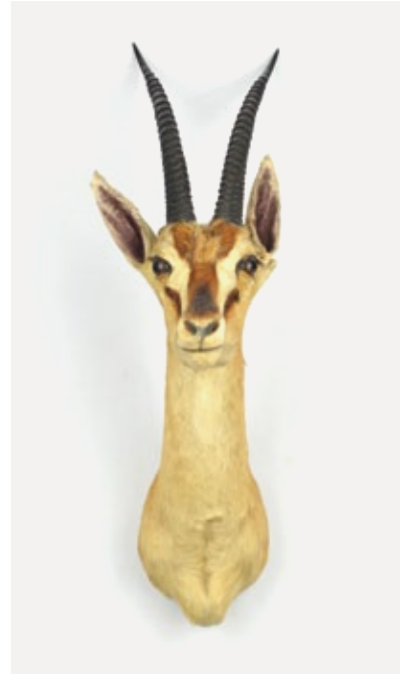
Trophée  
400/600

**784. Gazelle de Thomson (Gazella thomsoni)**

Paire de trophées tête en cape,  
H 67 cm  
400/600



787



784

**785. Eléphant d'Afrique (Loxodonta africana)**

Deux pieds formant tabouret, H 38 cm  
400/600

**786. Loup (Canis lupus lupus)**

Paire de couvre-lit, 200x 140 cm  
400/600

**787. Lion d'Afrique (Panthera Leo)**

Spécimen ancien monté en tapis,  
290x 203 cm  
500/800

**788. Gong formé de défenses de phacochère**

Ivoire, métal argenté et socle en bois,  
49x 49 x 24 cm  
500/800

**789. Lion d'Afrique (Panthera Leo), spécimen pré-convention, origine: Kenya**

Spécimen naturalisé dans une position de marche, circa 1970, 166x 110 cm.  
CITES délivré le 18 juin 2002, no FR-02-068-00156-R  
1000/1500



765

Dans les années 1880, les chasseurs sportifs anglais décidèrent de coter les trophées de chasse, le qualificatif d'exceptionnel n'était attribué qu'aux paires de défenses atteignant le chiffre mythique de 100 livres par pointe. Il est aujourd'hui très improbable de pouvoir trouver des trophées tels que les lots 790, 791 et 792 dans la nature. Pour cette raison, Genève Enchères versera une partie de leurs produits de vente à une association de protection des animaux.

**790. Eléphant d'Afrique (*Loxodonta Africana*) spécimen pré-convention, origine : Kenya, 25 mars 1970**

Exceptionnelle paire de défenses, L 266 et 265 cm, poids 56.7 et 58 kg (125 et 128 livres), CITES délivré le 17 juin 2002, nos FR-02-068-00150-R et FR-02-068-00151-R. Un certificat de mesure délivré par The East African Professional Hunter's Association et daté du 2 avril 1970 accompagne ces défenses.  
30'000/50'000

**791. Eléphant d'Afrique (*Loxodonta Africana*) spécimen pré-convention, origine : Kenya, 19 mars 1970**

Très belle paire de défenses, L env. 195 et 216 cm, poids 34,5 et 39 kg (76 et 86 livres). Un certificat de mesure délivré par The East African Professional Hunter's Association et daté du 2 avril 1970 accompagne ces défenses  
18'000/22'000

**792. Eléphant d'Afrique (*Loxodonta Africana*) spécimen pré-convention, origine : Kenya, 21 mars 1970**

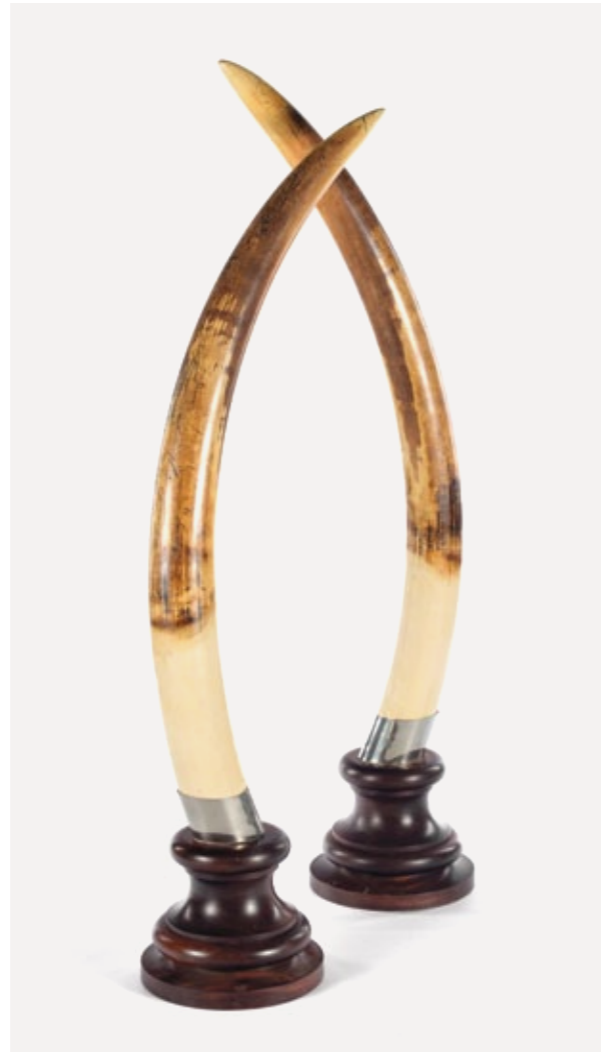
Très belle paire de défenses, L env. 240 et 230 cm, poids 45 et 46.7 kg (99 et 103 livres). Un certificat de mesure délivré par The East African Professional Hunter's Association et daté du 2 avril 1970 accompagne ces défenses  
20'000/25'000

**793. Eléphant d'Afrique (*Loxodonta Africana*)**

Paire de défenses, monture en acier chromé, L env. 150 et 160 cm, poids env. 14 et 13 kg  
5000/7000

**794. Eléphant d'Afrique (*Loxodonta Africana*)**

Paire de défenses, monture en métal chromé, socle en bois, L 155 et 159 cm, poids env. 19.5 et 21 kg  
7000/9000



794



790 à 792



art du XXe et  
contemporain

**795. Paul César Helleu (1858-1927)**

Elégante au masque de carnaval, pointe sèche sur papier, signée, 56x36 cm  
800/1200

**796. Paul César Helleu (1858-1927)**

Jeune femme au manteau de fourrure, pointe sèche sur papier, signée et numérotée 48, 56x36 cm  
800/1200

**797. Paul César Helleu (1858-1927)**

Jeune femme au chapeau, pointe sèche couleur sur papier, signée, 56x36 cm  
1000/1500

**798. Paul César Helleu (1858-1927)**

Jeune femme alitée, mine de plomb, sanguine et craie blanche sur papier, signée, 39x48 cm  
2000/3000

**799. Ecole de Giovanni Boldini (1842-1931)**

Portrait de jeune fille au chapeau, étude à la mine de plomb sur papier quadrillé, 16x20 cm  
300/500

**800. André Derain (1880-1954)**

Portrait d'homme, dessin à la mine de plomb sur papier brun, signé en bas à droite (taches et rousseur), 31x28 cm  
400/600

**801. André Derain (1881-1954)**

Homme au chapeau, dessin à l'encre, monogramme A.D au crayon, 26x17 cm  
600/800

**802. André Derain (1881-1954)**

Guitariste, dessin à l'encre, 34x21 cm  
600/800

**803. Alexis Chiriaeff (1913-1999)**

Danseuse de ballet russe, aquarelle sur papier signée, 33x25 cm  
200/300

**804. Christian Jacques Bérard (1902-1949)**

Intérieur de salon, gouache sur papier, monogrammée, 20x20 cm  
500/800

**805. Moïse Kisling (1891-1953)**

Nu féminin, lithographie, signée et dédicacée, 43x49 cm  
400/600

**806. Felix Vallotton (1865-1925)**

Nu féminin assis, sanguine sur papier, monogrammée, 20x13.5 cm. Provenance : ancienne collection F. Montenard. Dessin authentifié par Madame Marina Ducrey en 1992. 1200/1800

**807. Leonor Fini (1907-1996)**

Visage, aquarelle et gouache sur papier, signée, 39x28 cm  
700/900

**808. Paul Jouve (1878-1973)**

Panthère, eau-forte signée dans la planche, 25x33 cm  
400/600

**809. Georges Rouault (1871-1958)**

Loin du sourire de Reims, aquatinte, monogramme dans la planche, 1922, 60x47 cm  
500/700

**810. Entourage de Jacques-Emile Blanche (1861-1942)**

Portrait d'homme en pied à la cigarette, 1914, huile sur toile, signée M. Garnier, 20x27 cm  
800/1200

**811. Jean-Gabriel Domergue (1889-1962)**

Femme nue sur fond bleu, huile sur pavatex, signée, 45x36 cm. Un certificat signé par l'artiste et daté du 18 décembre 1960 accompagne cette œuvre. 3000/5000

**812. Jean-Gabriel Domergue (1889-1962)**

Femme au châle rose, huile sur pavatex, signée, 72x59 cm. Un certificat signé par l'artiste et daté du 18 décembre 1960 accompagne cette œuvre. 5000/8000

**813. Sergio Telles (1936)**

Forêt tropicale, huile sur toile, signée 500/700



810



796



811



812

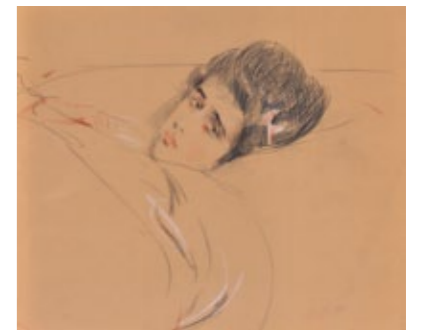
797



795



798







816

**814. Jacques Yankel (1920)**

Moulin Rouge, Paris, huile sur carton, signée, 57 x 40 cm  
600/800

**815. Ecole orientaliste dans le goût de Majorelle (1886-1962)**

Femme berbère au foulard jaune, huile sur toile signée Ostrowski et datée 1927, 38 x 64 cm  
400/600

**816\*. Ecole balinaise d'après Adrien-Jean Le Mayeur de Merpres (1880-1958)**

Baigneuses balinaises, huile sur toile, porte la signature J. Le Mayeur, 100 x 120 cm. Provenance : ancienne collection de M. de Saint-Marceaux (1902-1979) sculpteur français. Une lettre de M. Djian expert près la cour d'appel de Paris adressée à la fille de M. de Saint-Marceaux attestant de la présence de cette œuvre dans sa collection sera remis à l'acquéreur.  
5000/8000

**817. Paul Louis Salvan (1877-1962)**

Clocher de Bretagne, huile sur toile, signée, 50 x 61 cm  
200/300



814

**818. Ecole début du XXe s**

Retour de pêche, huile sur carton en triptyque, signée M. Jourdain et datée 1919, 152 x 47 cm  
800/1200

**819. Franck-Boggs (1855-1926)**

Notre-Dame et la Seine, huile sur toile, signée, située Paris et datée 1908, 65 x 54 cm  
1500/2000

**820. Franck-Boggs (1855-1926)**

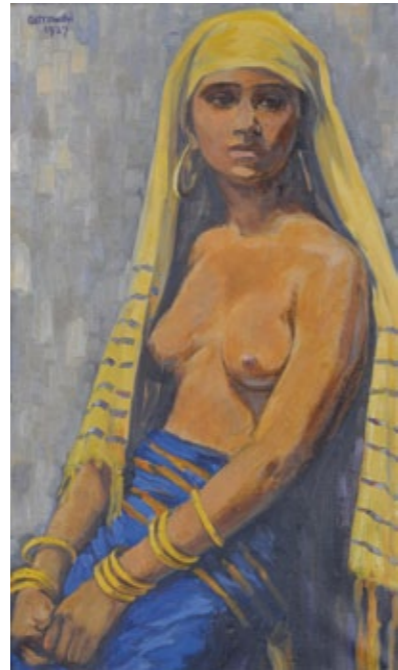
Le parvis de Notre-Dame, huile sur toile, signée et située Paris, 66 x 100 cm  
2000/3000

**821. Franck-Boggs (1855-1926)**

Le chevet de Notre-Dame, huile sur toile, signée et située Paris, 66 x 81 cm  
3000/5000

**822. Franck-Boggs (1855-1926)**

Effet de ciel bleu sur Notre-Dame, huile sur toile, signée et située Paris, 54 x 65 cm  
3000/5000



815

819



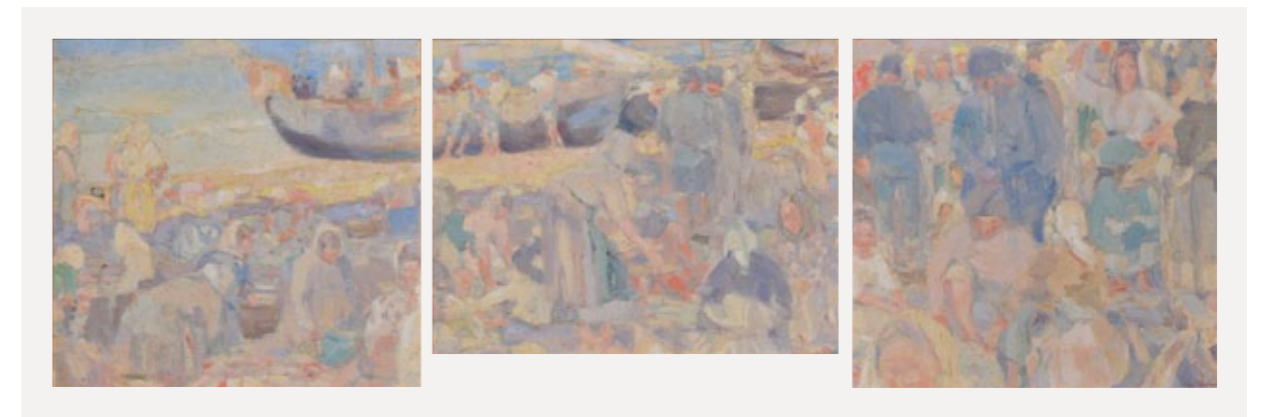
820



821



822



818



823

**823. Affiche originale du film «La planète des singes»**

Lithographie, signée Mascii, 76x57 cm  
300/500

**824. Affiche originale du film «Le charme discret de la bourgeoisie»**

Lithographie de Luis Bunuel, signée par Ferracci, 78x60 cm  
300/500

**825. Projet original publicitaire pour la marque de cigarette «Kansas»**

Encre de Chine, vers 1955, 31 x 23 cm  
400/600

**826. Ivor Abrahams (1935-2015)**

Summer Sundial et Winter Sundial (1975), 2 sérigraphies sur papier, signées et numérotées 38/95 et 14/95, 100x120 cm  
500/800

**827. Arman (1928-2005)**

Traces de couleur, lithographie signée et no 35/35, 83x59 cm  
600/800

**828. Arman (1928-2005)**

Composition pour Montreux, lithographie signée et numérotée, 48x66 cm  
300/500



824

**829. Jean Baier (1932)**

Composition géométrique, lithographie en couleur, épreuve d'artiste, signée, 60x84 cm  
300/500

**830. Arman (1928-2005)**

Artistry: Dentistry, 5 lithographies en couleur signées et numérotées IX/XXV, 56x43 cm  
500/800

**831. Georges Braque (1882-1963)**

Affiche originale, exposition à Edimbourg, lithographie originale, 5 couleurs, imprimée par Mourlot sur papier Arches, signature illustrée dans «affiches originales de Mourlot», André Sauret éditeur, Paris 1959, 1956, 73x52 cm  
700/900

**832. Gianfredo Comesi (1940)**

Situation, Menzonio (1973), paire de dessins sur papier, 25x33 cm  
300/500

**833. Gianfredo Comesi (1940)**

Forme extraite, (vide de terre), nov 1970, suite de 9 dessins et frottages sur papier, 50x65 cm  
800/1200



825

**834. Gianfredo Comesi (1940)**

Spazio Misura del Tempo, triptyque, huile sur toile, 55x158 cm  
600/800

**835. Gianfredo Comesi (1940)**

Bages, (1975), huile sur panneau et galet, signée et titrée au dos, 105x105 cm  
400/600

**836. Gianfredo Comesi (1940)**

Spazio Misura del tempo, huile sur toile, titrée et signée au dos, 105x105 cm  
300/500

**837. Marc Chagall (1887-1985)**

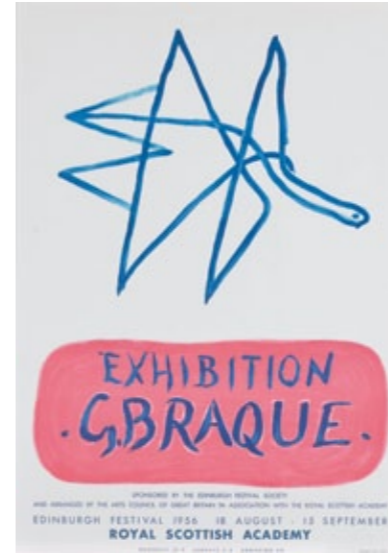
Le village, lithographie originale en couleur, imprimée par Mourlot, éditée par Maeght, 1977, 37x50 cm  
500/700

**838. Marc Chagall (1887-1985)**

Affiche originale, lithographie, imprimée par Mourlot, éditée par Maeght, 1969, 78x57 cm  
500/700

**839. Marc Chagall (1887-1985)**

Femme avec parapluie, lithographie originale en couleur, imprimée par Mourlot, éditée par Maeght, 1964, 37x50 cm  
600/800



831

**840. Jean Cocteau (1889-1963)**

Affiche originale festival de musique Menton, lithographie éditée par Mourlot, Paris 1955, 65x44 cm  
500/700

**841. Salvador Dali (1904-1989)**

Composition surréaliste, aquatinte sur papier Arche, no 43, signature cachet, 35x27 cm  
500/700

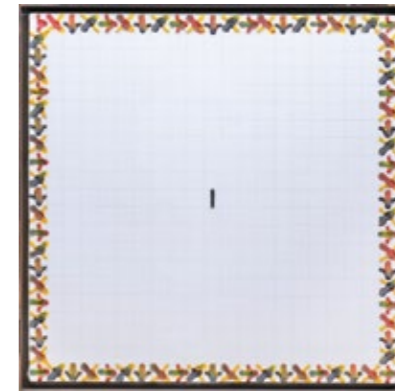
**842. Salvador Dali (1904-1989)**

Composition surréaliste, lithographie en couleur, no 278/300, signée, 50x65 cm  
600/800

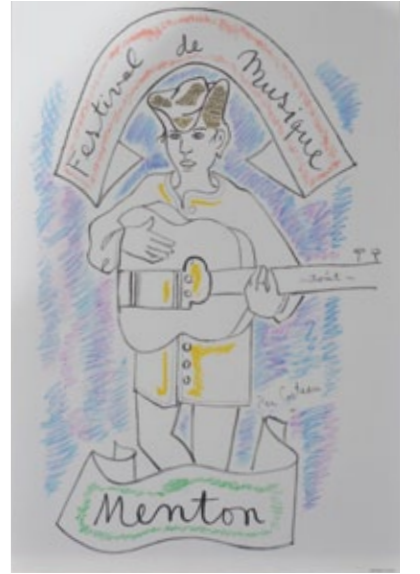


838

836

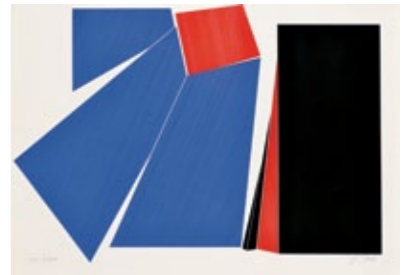


839



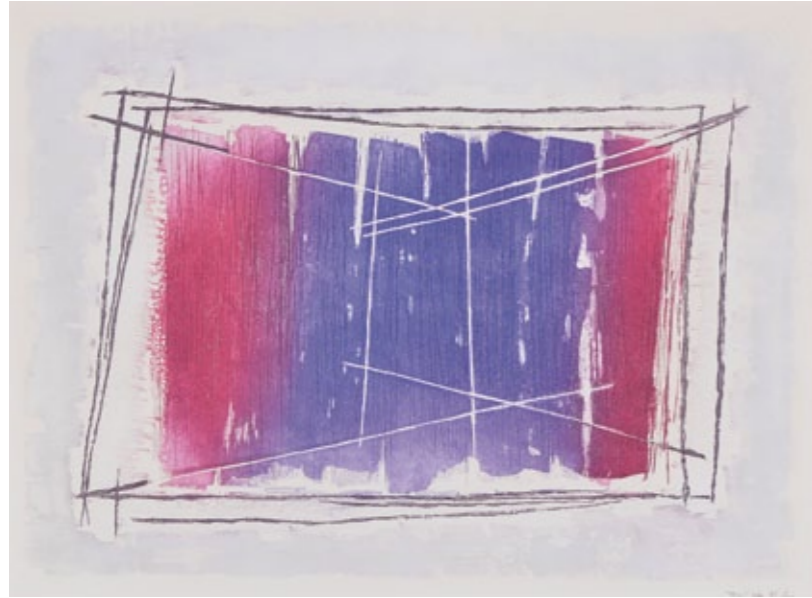
840

829



842

851



844



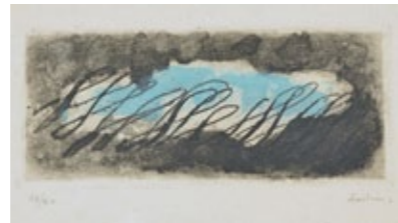
850



847



848



849

**843. Jean Fautrier (1898-1964)**  
Nature morte aux fruits, eau-forte à rehauts d'aquatinte signée, 17 x 19 cm  
300/500

**844. Jean Fautrier (1898-1964)**  
Paysage de Port-Cros, eau-forte à rehauts d'aquatinte signée, no 32/50, 9 x 18 cm  
300/500

**845. Jean Fautrier (1898-1964)**  
Quatre visages, eau-forte à rehauts d'aquatinte signée, no 13/50, 10 x 13 cm  
300/500

**846. Jean Fautrier (1898-1964)**  
Couple doré, eau-forte à rehauts d'aquatinte signée, no 35/50, 8 x 18 cm  
300/500

**847. Jean Fautrier (1898-1964)**  
Fougères, eau-forte à rehauts d'aquatinte signée, no 45/50, 8 x 18 cm  
300/500

**848. Jean Fautrier (1898-1964)**  
Petit paysage sombre, eau-forte à rehauts d'aquatinte signée, no 16/50, 8 x 18 cm  
300/500

**849. Jean Fautrier (1898-1964)**  
Eclaircie verte, eau-forte à rehauts d'aquatinte signée, no 14/50, 8 x 18 cm  
300/500

**850. Jean Fautrier (1898-1964)**  
Les cinq arbres, eau-forte à rehauts d'aquatinte, signée et numérotée X/XXV, 12 x 13 cm  
400/600

**851. Jean Fautrier (1898-1964)**  
Projections, eau-forte à rehauts d'aquatinte signée, tirage no 35, 48 x 65 cm  
800/1200

**852. Shepard Fairey (1970)**  
Ai Weiwei, sérigraphie signée et numérotée 91/370, 60 x 45 cm  
800/1200

**853. Shepard Fairey (1970)**  
My Sweetheart, sérigraphie signée et numérotée 263/450, 60 x 45 cm  
400/600

**854. Shepard Fairey (1970)**  
Peace and Justice, sérigraphie, épreuve d'artiste, signée, 60 x 45 cm  
600/800

**855. Shepard Fairey (1970)**  
Let fury have the hour, sérigraphie, signée, épreuve d'artiste, 60 x 45 cm  
600/800

**856. Franz Gertsch (1930)**  
Sans titre, gravure sur bois en couleur, signée, 25 x 42 cm  
2000/3000

**857. John Armleder (1948)**  
Sans titre, 1987, crayon sur papier monogrammé et daté, 31 x 24 cm  
800/1200

**858. Charles Rollier (1912-1968)**  
Composition abstraite, aquarelle sur papier, signée, 73 x 69 cm  
1000/1500

**859. Geneviève Asse (1923)**  
Sans titre, 1965, crayon et gouache sur papier, signé en bas à droite, 46 x 53 cm  
1000/1500

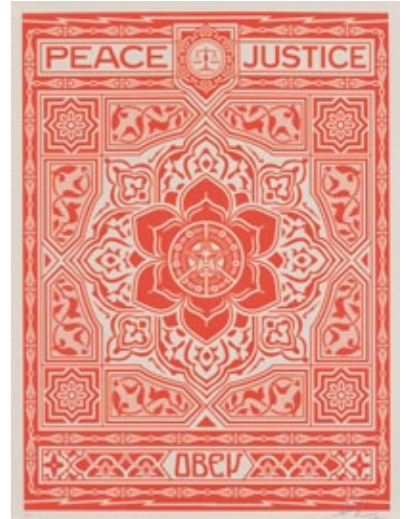
**860. Markus Dulk (1949)**  
Tête, huile sur papier signée et datée 86, 17 x 14 cm  
400/600

**861. Pierre Haubensak (1935)**  
Black door, 197 x 132 cm  
2000/3000

**862. Pierre Haubensak (1935)**  
Mirror (1974), 134 x 195 cm  
2000/3000



852



854

857



859



856

**863. Alain Jacquet (1939-2008)**

Lame de parquet (1968), impression sur isorel, 18x150 cm, 10 exemplaires 1000/1500

**864. Maurice Sarthou (1911-2000)**

Ecume de mer, huile sur toile, 80x80 cm 1500/2000

**865. Yvaral (1934-2002)**

Structure carré diamants V (1972), huile sur pavatex titrée et signée au dos, 46x46 cm 1500/2000

**866. Hans Hartung (1904-1989)**

L 4, 1952/1953, lithographie, signée, no 5/25, 26x33 cm 400/600

**867. Per Hammarström (1954)**

Pomme, céramique polychrome, signée, D 30 cm 600/800

**868. Bram van Velde (1895-1981)**

Portrait de femme à la coiffe rouge, huile sur toile, 90x63 cm. Catalogue raisonné no 58. Ancienne collection Paulus Adamidi Bey, Lausanne, Galerie Lelong 1988 15'000/20'000

**869. Arman (1928-2005)**

Le rapporteur, 1965, lithographie en noir sur vélin et objet sous polyester signé, no 31/35, éd. Françoise Mermod à Lausanne, 48x32 cm 500/800

**870. Henri Matisse (1869-1964)**

Affiche originale, exposition du Musée des Arts Décoratifs, lithographie 5 couleurs, imprimée par Mourlot en 1961, 68x47 cm 600/800

**871. Juan Mirò (1893-1983)**

Constellations, lithographie originale en couleur, imprimée par Mourlot, éditée par Maeght, 1963, 40x82 cm 500/700

**872. Juan Mirò (1893-1983)**

Affiche originale «Constellations», Galerie Berggruen, lithographie originale 7 couleurs, imprimée par Mourlot, 1959, signature illustrée dans «Affiches originales de Mourlot», André Sauret éditeur, Paris 1959, 67x49 cm 600/800



868



871

870



877

**873. Henri Moore (1898-1986)**

Composition noire, lithographie sur papier, 45/75, signée, 65x50 cm 600/800

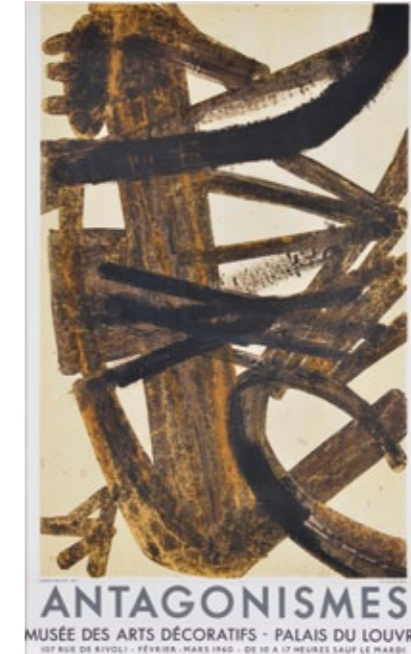
**874. Olivier Mosset (1944)**

Sans titre (1995), gravure au burin en noir sur papier, signée, tirage hors commerce no 48/150, 35x35 cm 200/300

**875. Pierre Soulages (1919)**

Affiche originale «Antagonismes», lithographie, imprimée par Marlot, éditée par Sorlier, 1960, 85x53 cm 700/900

875



866

**876. Antoni Clavé (1913-2005)**

Abstraction en noir et turquoise, estampe signée à la mine de plomb et numérotée 9/99, 72x48 cm 300/500

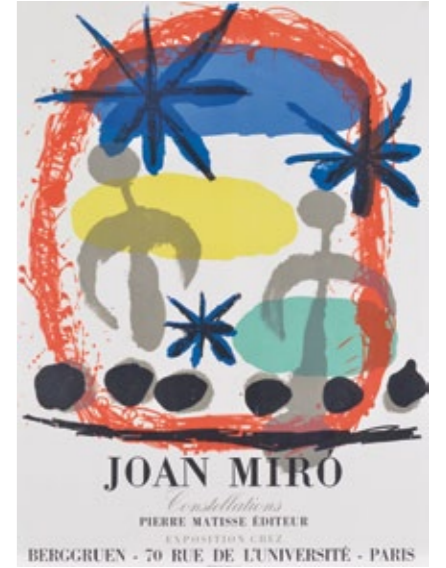
**877. André Lansky (1902-1976)**

Abstraction rouge, lithographie en couleur signée et numérotée 8/150 à la mine de plomb, 69x52 cm 300/500

**878. Jean Tinguely (1925-1991)**

Vive le monstre, lithographie signée, no 30/300, signée, 71x53 cm 300/500

872



864

**879. Rufino Tamayo (1899-1991)**

Personnage à la pastèque, lithographie en couleur, épreuve d'essai, signée, 65x50 cm 800/1000

**880. Rotraut Klein-Moquay (1938)**

Silhouette dorée (2002), feuille d'or sur plâtre signée au dos, 30x11 cm 300/500

**881. Victor Vasarely (1906-1997)**

Composition géométrique, sérigraphie, no 159/300, signée, 63x48 cm 500/700



882

**882. Petit vase gourde**

Porcelaine émaillée beige, Sèvres, 1898, cette forme gourde est attribuée à Alexandre Sandier, H 10 cm  
200/300

**883. Vase gourde de Champrosay**

Porcelaine émaillée brun, Sèvres, 1901, cette forme est due à Alphonse Sandoz, H 14 cm  
200/300

**884. Vase art nouveau**

Porcelaine à décor de scènes à l'antique, signé Tharaud, Limoges, H 16 cm  
200/300

**885. Coupe Chinon**

Porcelaine à décor émaillé floral sur fond vert, Sèvres, 1901, H 16 cm  
400/600

**886. Vase piédouche art nouveau**

Porcelaine à décor de 3 putti dans un médaillon, signée, Limoges, H 45 cm  
300/500



887

**887. Vase tube à base renflée signé Gallé**

Verre multicouche dégagé à l'acide à décor d'anémones brunes sur fond orangé, H 15 cm  
400/600

**888. Tiffany studio à New-York**

Grand bougeoir de forme végétale, bronze et émaux, circa 1900, H 44 cm  
1200/1800

**889. Legras, Montjoye à Saint-Denis**

Grand vase à long col, verre marbré, gravé et doré, H 62 cm  
1800/2000

**890. Suiveur de Théophile Alexandre Steinlen (1859-1923)**

Chat regardant vers le haut, bronze à patine médaille, monogrammée G.A., H 18 cm  
300/500

**891. Théophile Alexandre Steinlen (1859-1923)**

Chat noir, bronze à patine noire, signé et cachet du fondeur «cire perdue A. Hébrard», H 11 cm  
2000/3000



885

**892. Théophile Alexandre Steinlen (1859-1923)**

Chat couché, sculpture en bronze doré, signée sur la terrasse, cachet de fondeur «cire perdue - Paris», 8x23x13 cm  
2000/3000

**893. Eugenio Pellini (1864-1934)**

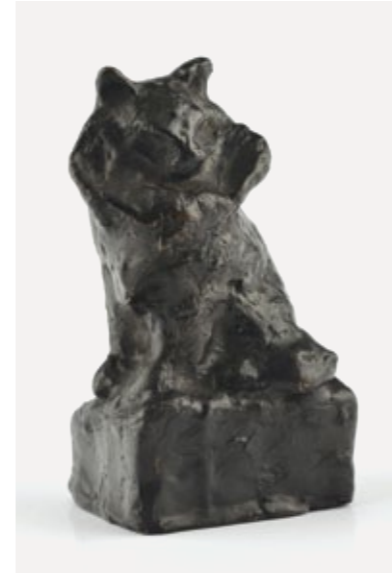
Bambin dans son youpala, bronze patine médaille, signé, H 13 cm  
500/800

**894. Josef Humplik (1888-1958)**

Femme à la panthère, bronze à patine noire lustrée, signée, circa 1910, H 21 cm  
600/800

**895. Edouard Marcel Sandoz (1881-1971)**

Sonnette de table lapin, bronze à patine brune, signé, fondeur Susse frères à Paris, 9x7 cm  
1000/1500



891

895



892



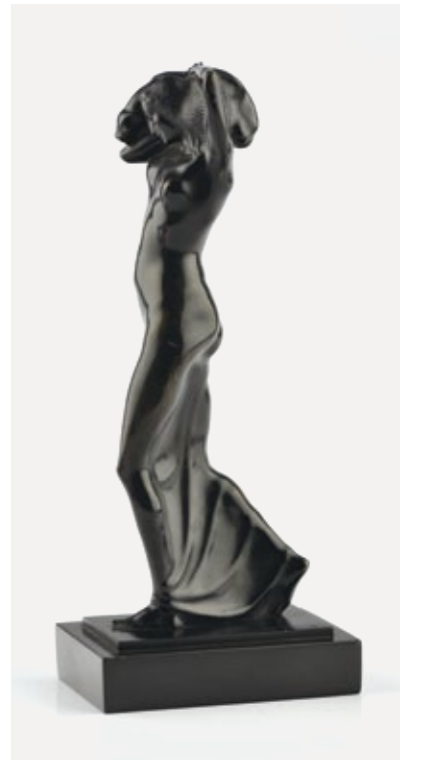
893



889



888



894



899



900



901, 902



903

**896. Gilbert Auguste Privat (1892-1965)**

Femme à la biche, groupe en biscuit, signé G. Privat et Sèvres A.R. sur la terrasse à gradins, H 35 cm 400/600

**897. Vittorio di Colbertaldo (1902-1979)**

Nus alanguis, terre cuite à patine rose, non signée, L 40 cm 300/500

**898. Dans le goût d'Alfred Janniot (1889-1969)**

Buste de femme, acajou sculpté, circa 1940, H 23 cm 400/600

**899. Pablo Picasso (1881-1973)**

Visage larvé, 1956, plat rond, argent massif repoussé et ciselé, poinçon de signature Picasso, poinçon d'orfèvre François Hugo, numéroté 14/20, D 42 cm, 2100 g. Référence: Ramié no 347, p. 178. Douglas, Picasso: 19 plats en argent par François et Pierre Hugo. 8'000/12'000

**900. Oriel Harwood (XXe s)**

Sculpture en plâtre représentant une tête d'homme à la coiffe en branchage, reposant sur un piédestal cubique provenant de la galerie David Gill, Londres, H 57 cm 600/800

**901. Jean Duvoisin (1904-1991)**

Masque visage de jeune femme, argent, yeux en hématite et socle en bois, H 20 cm 300/500

**902. Jean Duvoisin (1904-1991)**

Masque visage de jeune homme, argent 925 et socle en bois, H 14 cm 300/500

**903. Jean Duvoisin (1904-1991)**

Vase Art déco martelé à épaulement et col orné de pastilles, dinanderie, H 16 cm 300/500

**904. Francisco Baron (1931-2006)**

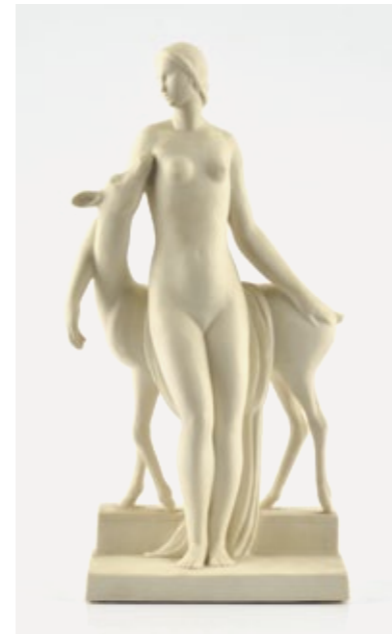
Caballo Ferrari I, bronze à patine verte et bronze doré, H 43 cm 400/600

**905. Francisco Baron (1930-2006)**

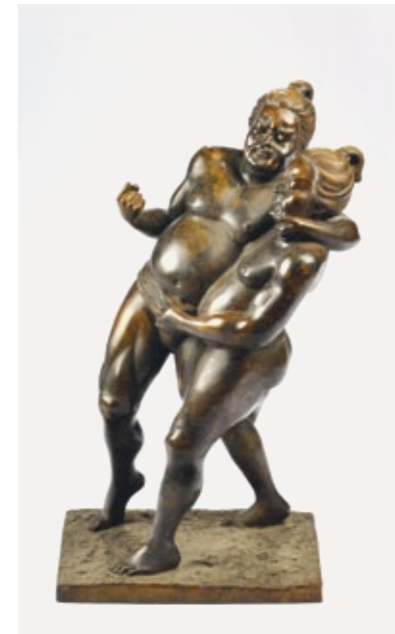
Equus Erectus, bronze à patine verte et bronze doré, H 44 cm 400/600

**906. Ecole du XXe s**

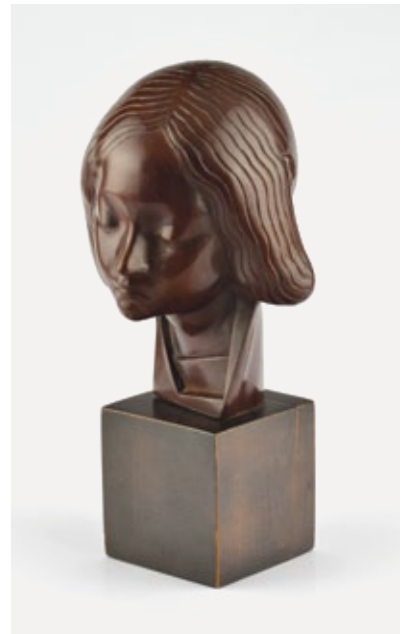
Combat de sumos, important bronze à patine brune, H 100 cm 1500/2000



896



906



898

907



908



909



919

920

921

**907. Paul-Ami Bonifas (1893-1967)**

Vase sur talon, corps rectangulaire à pans coupés et concaves, faïence recouverte d'émail ivoire craquelé, anses verticales, signé et numéroté 7, circa 1930, exposée au Musée de l'Ariana 1997, H 21 cm, L 24 cm 200/300

**908. Paul-Ami Bonifas (1893-1967)**

Coupe sur talon, faïence recouverte d'émail blanc craquelé, anses nuages, signée et numérotée 507, H 10 cm 200/300

**909. Paul-Ami Bonifas (1893-1967)**

Paire de cache-pots cannelés, faïence recouverte d'émail blanc craquelé, signé «Boas France» et numéroté 511, H 19 cm 200/400

**910. Paul-Ami Bonifas (1893-1967)**

Plat circulaire cannelé, faïence recouverte d'émail blanc, signé «Boas» et numéroté 506, H 8 cm, D 33 cm 200/300

**911. Atelier Menelika, Hélène Amoudruz (1894-1987) et Charles Imbert (1899-1985)**

Vase ovoïde, Antilope dans les flots, 1930, céramique émaillée bleu nuit et or, monogrammée et datée MK 1930, exposée au Musée Ariana 2012, H 20 cm 200/400

**912. Atelier Menelika, Hélène Amoudruz (1894-1987) et Charles Imbert (1899-1985)**

Vase ovoïde, Fête foraine, céramique émaillée noire, monogrammée MK, exposée au Musée Ariana 2003 et 2012, H 22 cm 300/500

**913. Atelier Menelika, Hélène Amoudruz (1894-1987) et Charles Imbert (1899-1985)**

Vase ovoïde, Biches, céramique émaillée en violet, monogrammée MK, numérotée 7995, exposée au Musée Ariana 2003 et 2012, H 22 cm 200/300

**914. Atelier Menelika, Hélène Amoudruz (1894-1987) et Charles Imbert (1899-1985)**

Vase à épaulement, Course de chars dans l'antiquité, céramique émaillée rose, monogrammée MK, exposée au Musée Ariana 2012, H 20 cm 200/300

911



912



914



913

915

917

**915. Atelier Menelika, Hélène Amoudruz (1894-1987) et Charles Imbert (1899-1985)**

Vase, Branchage et cheveu d'anges, céramique émaillée en noir et or, monogrammée MK, numérotée 4741, exposée au Musée Ariana 2003, H 22 cm 200/300

**916. Atelier Menelika, Hélène Amoudruz (1894-1987) et Charles Imbert (1899-1985)**

Pied de lampe balustre, Ecuyère, vers 1930-1931, céramique émaillée en noir et bleu, H 29 cm 200/300

**917. Atelier Menelika**

Vase, céramique à glaçure jaune avec décor appliqué d'un profil à l'antique, Genève, circa 1970, H 36 cm 200/300

**918. Atelier Ménélika**

Plat rond à décor de poissons et sirènes, céramique émaillée noire, monogrammée, D 35 cm, exposée par le Musée Ariana en 2003 200/300

**919. Marcel Noverraz (1899-1972)**

Coupe tronconique, chevrons et dents de loups, céramique émaillée en gris et or, Poterie de La Chapelle, monogrammée et signée 1929, H 22 cm, présentée à l'exposition «Noverraz-Menelika», Musée Ariana 2003. 200/400

**920. Marcel Noverraz (1899-1972)**

Vase à épaulement, Abstraction, céramique émaillée en noir, violet et argent, Poterie de La Chapelle, H 20 cm 200/300

**921. Marcel Noverraz (1899-1972)**

Vase ovoïde, fleurs stylisées, céramique émaillée gris-blanc et argent à craquelures, Poterie de La Chapelle avec initiales «MN», H 17 cm 200/300

**922. Philippe Barde (1955, Genève)**

Vase, faïence émaillée en blanc craquelé, d'après un modèle dérivé d'un moule de Bonifas, monogrammée «PB», H 18 cm 150/200

**923. Coupe à anses courbes affrontées**

Faïence émaillée céladon, signée et numérotée 765, D 29 cm 200/300

**924. Roger Capron (1906-1983)**

Deux coupelles, céramique émaillée noir et vert à décor de personnages, signées, D 15 et 11 cm 200/300

**925. Manufacture Minghetti, dans le goût de Gio Ponti**

Grand vase boule à col et talon tronconique, céramique émaillée vert turquoise, décor d'une scène à l'antique, monogramme à l'astérisque, H 31 cm  
800/1200



925

**926. Vase Murano**

Verre soufflé et marbré à motifs de carnaval, H 24 cm  
500/800

**927. Simon Gate pour Orrefors**

Verre sur pied hexagonal, verre à décor gravé de femmes nues et de guirlandes, signé «Orrefors Gate 154 D3 BS» sous la base, vers 1920, exposé au Musée Ariana en 2012, H 23 cm  
200/300



927



928

**928. Simon Gate pour Orrefors**

Coupe octogonale, verre translucide à décor gravé d'hommes et de femmes nus dans la nature, signée «Orrefors Gate 123 C2 BE», exposée au Musée Ariana 2012, H 12 cm  
200/300

**929. Orrefors**

Gobelet, verre translucide à décor gravé d'une vestale tenant une lampe à huile, signé «Orrefors G 237 1927 JL», exposé au Musée Ariana 2012, H 12 cm  
200/300

**930. Robert Pierini (1950)**

Vase méplat, verre marbré bleu sur fond rose, signé, daté 10.1985, H 18 cm  
300/500

**931. Attribué à Pietro Chiesa (1892-1948) pour Fontana Arte**

Vide poche, bois naturel et miroir biseauté, 6,5x12,5x12,5 cm  
150/200

934, 935

**932. Boîte circulaire Fontana Arte**

Bois et cuir, circa 1964, D 19 cm  
200/300

**933. Coupe à fruits polylobée**

Bronze doré, circa 1964, D 27 cm  
200/300



933

937



**934. Vide-poche Fontana Arte**  
Verre épais, circa 1964, L 21 cm  
300/500

**935. Vide-poche Fontana Arte**  
Verre épais, circa 1960, L 17 cm  
300/500

**936. Attribué à Max Ingrand (1908-1969)**

Vase, verre bleu et acier brossé, ed. Fontana Arte, H 21,5 cm  
400/600

**937. Coupe circulaire Fontana Arte**  
Verre épais, circa 1960, D 24 cm  
400/600

**938. Lampe de bureau dans le style de Stilnovo**

Tôle laquée bleue et laiton doré, circa 1950, H 41 cm  
200/300

**939. Lampe balustre**

Métal laqué rouge, design italien circa 1970, H 91 cm  
200/300

936



931



932







948

**940. Lampe cornet à poser**  
Verre sablé blanc, laiton doré,  
circa 1970, H 36 cm  
200/300

**941. Maison Charles**  
Lampe, laiton doré et résine, abat-jour  
rectangulaire, circa 1970, signée,  
H 67 cm  
200/300

**942. Lampe à poser**  
Plexiglass blanc et métal laqué blanc,  
abat-jour en demi-sphère, probable-  
ment édition Fontana Arte, circa 1970  
300/500

**943. Attribuées à Pietro Chiesa  
(1892-1948)**  
Paire d'appliques murales, laiton doré,  
verre sablé, H 29 cm  
300/500

**944. Applique murale Stilnovo**  
Laiton doré et verre blanc sablé,  
H 53 cm  
200/300



946

**945. Paire d'appliques à 4 lumières  
dans le goût de Baguès**  
Métal doré et laqué vert, H 83 cm  
400/600

**946. Lampe de salon d'époque  
Art déco**  
Porcelaine à décor de scène à l'antique  
en lithophanie, H 30 cm  
400/600

**947. Gianni Celada (1935)**  
Lampe Mongolfiera, verre blanc et  
métal chromé à triple éclairage  
indépendant, édition Fontana Arte,  
1968, H 78 cm  
500/800

**948. Grand pied de lampe pyramidal**  
Céramique émaillée rouge, mono-  
grammé RM, design des années 60,  
H 97 cm  
600/800



947

**949. Dans le goût de Mathieu Mategot  
(1910-2001)**  
Suspension sphère, métal laqué  
jaune perforé, verre dépoli, H 45 cm  
300/500

**950. Attribué à Max Ingrand  
(1908-1962)**  
Applique, métal laqué blanc verre  
taillé dans la masse, circa 1964,  
23x8.5x8.5 cm  
300/500

**951. Max Ingrand (1908-1962)**  
Applique, modèle 2311, métal verre  
taillé dans la masse, ed. Fontana Arte,  
circa 1964, 21 x 17 x 10 cm. On joint  
une applique du même modèle avec  
un verre postérieur.  
800/1200

**952. Suspension moderniste**  
Formée de bandes de métal laqué  
blanc cintrées sur une âme  
hexagonale, probablement édition  
Fontana Arte, circa 1964, H 52 cm  
800/1200



952



941



949



951



956



960



959



953



954



955

**953. Paire de rampes lumineuses Stilnovo**  
Métal perforé laqué noir et blanc, Italie, circa 1964, L 126 cm 1000/1500

**954. Max Ingrand (1908-1962)**  
Plafonnier à 3 lumières modèle 2335, métal perforé, métal verre taillé dans la masse, ed. Fontana Arte, D 38 cm 2000/3000

**955. Max Ingrand (1908-1962)**  
Suite de 3 plafonniers, modèle 2319, laiton, verre à facettes, ed Fontana Arte, circa 1960, D 16 cm 3000/5000

**956. Max Ingrand (1908-1962)**  
Miroir lumineux 1657, verre, laiton et métal, ed. Fontana Arte, 1958, 64x51 cm. Bibliographie: P-E Martin-Vivier, Max Ingrand, du verre à la lumière, Éditions Norma, Paris, 2009. Exemple similaire reproduit en couverture. 10'000/15'000

**957. Jacques Adnet (1900-1984)**  
Miroir, cuir noir piqué sellier, laiton doré, D 30 cm 300/500

**958. Miroir rectangulaire au singe tambour**  
Verre gravé et églomisé, monogrammé R.S., daté 1945, Italie, Venise, 35x28 cm 300/500

**959. David Gill, Londres**  
Miroir Sealife à motif de coquillages, plâtre blanc, 57x50 cm 300/500

**960. Oriel Harwood (XXe s)**  
Miroir sorcière de forme circulaire, bois sculpté et doré à décor rayonnant en relief de plumes stylisées, D 43 cm 600/800

**961. Miroir de style vénitien des années 1950-60**  
A décor peint sous-verre d'instruments de musique, partitions et rinceaux, H 113 cm L 92 cm 800/1000

**962. Daniel Depoutot (1960)**  
Machine volante, bois résine métal et moteur, L 40 cm 200/300

**963. Daniel Depoutot (1960)**  
Squelette percussionniste, acier, fer forgé, bois et divers matériaux, sculpture articulée, H 195 cm 500/800

**964. Curtis Jeré (XXe/XXIe s)**  
Envol d'oiseaux (1968), métal laqué noir, 80x124x20 cm 500/800

958



961



**965. Attribuée à Jean-Jacques Mennet (1889-1969)**

Petite bibliothèque d'époque Art déco, placage d'ébène de macassar et sycamore, Lausanne circa 1935, 110x54x22 cm  
500/800

**966. Table sellette d'époque Sécession à trois plateaux**

Bois noirci et cuivre martelé, Vienne circa 1900, 74x54x39 cm  
200/300

**967. Porte-folio d'époque Sécession**

Bois noirci, Vienne circa 1900, 90x38x40 cm  
200/300

**968. Guéridon ovale d'époque Sécession**

Quatre pieds supportant deux plateaux et entretoise, bois noirci, Vienne circa 1900, 74x58x46 cm  
300/500

**969. Vitrine d'époque Sécession**

Trois vantaux vitrine ajourés d'oves, Bois noirci et intérieur de soie verte, 179x179x38 cm  
1000/1500

**970. Vitrine plate d'époque Sécession**

Bois noirci mouluré et verre biseauté, Vienne circa 1900, 74x81x47 cm  
400/600

**971. Travailleuse d'époque Sécession**

2 tiroirs et 2 abattants latéraux, bois fruitier et laiton  
600/800

**972. Guéridon rond d'époque Sécession**

Chêne sculpté, mouluré et cèrusé, plateau en cuivre martelé  
700/900



972



970



965



969



968



966



967

**973. Josef Hoffmann (1870-1956), édition Wittmann**

Guéridon, modèle Cabinet, bois noirci et marbre gris, H 64, D 86 cm  
400/600

**974. Josef Hoffmann (1870-1956), édition Wittmann**

Salon, modèle Cabinet, comprenant un canapé et deux fauteuils bois noirci et tissu beige  
1000/1500

**975. Josef Hoffmann (1870-1956), fauteuil ayant appartenu à Ferdinand Hodler**

Chêne noirci, soie or et rouille. Provenance: dessiné par Joseph Hoffmann et réalisé dans les ateliers viennois vers 1912, ce fauteuil appartenait au peintre Ferdinand Hodler et provient de son appartement à Genève. Littérature: August Sarnitz, Josef Hoffmann: l'univers de la beauté, Taschen, 2007.  
3000/5000

**976. Attribué à Jean-Jacques Mennet (1889-1969)**

Jardinière carrée évasée, noyer, 50x31x31 cm  
300/500

**977. Large fauteuil de bureau d'époque Art déco**

Pieds sabres, noyer et tissu blanc, Suisse, circa 1920  
300/500



980



983



974

**978. Ottoman carré d'époque Art déco**

Placage de noyer et soie bleue et or de la maison Presle, Suisse, circa 1930, H 45 cm  
300/500

**979. Sellette d'époque Art déco**

Placage de noyer, 116x25x25 cm  
400/600

**980. Maurice Dufrene (1876-1955)**

Paire de chaises d'époque Art déco, ébène de macassar et cuir chocolat, France, circa 1920. Provenance: ancienne collection David-Weill.  
1000/1500

**981. Charles Rennie Mackintosh (1868-1928)**

Quatre chaises Hill House, édition Cassina, bois laqué noir et assise paillée  
500/800

**982. Paire de gaines carrées d'époque Art déco**

Placage de noyer, 100x25x25 cm  
600/800

**983. Paire de banquettes curules d'époque Art déco**

Noyer et placage d'ébène, Suisse, circa 1920, L 78 cm  
600/800

975



981



**984. Ecran de cheminée «Art déco»**

En fer forgé, patiné vert, à 3 pans, à décor de corbeille de fruits et arabesques, H 95 cm, L 120 cm  
600/800

**985. Dans le goût de Jules Leleu (1883-1961)**

Suite de quatre fauteuils, acajou verni et laqué or, garniture en simili léopard  
600/800

**986. Table basse dans le style de Gilbert Poillerat (1902-1988)**

Fer forgé à patine brun-vert, marbre gris, 50 x 110 x 60 cm  
500/800

**987. Table basse rectangulaire de style Louis XV**

Bois doré et verre fumé, 43 x 94 x 52 cm  
300/500

**988. Maison Baguès, circa 1960**

Guéridon rond, piètement bambou, bronze doré et plateau laqué noir et or, 56 x 35 cm  
500/800

**989. Jacques Adnet (1900-1984)**

Table à thé, skaï piqué-sellier et laiton doré, piètement bambou, 54 x 66 x 45 cm  
500/800

**990. Maison Baguès, circa 1960**

Table basse rectangulaire, piètement feuilles d'eau, bronze doré et plateau laqué noir et or à décor de chinoiserie, 43 x 105 x 51 cm  
600/800

**991. Jean Lurcat (1892-1966)**

Raisins noirs, tapisserie en laine, édition Tabard Frères et sœurs à Aubusson, signée sur le bolduc, 102 x 180 cm  
1000/1500



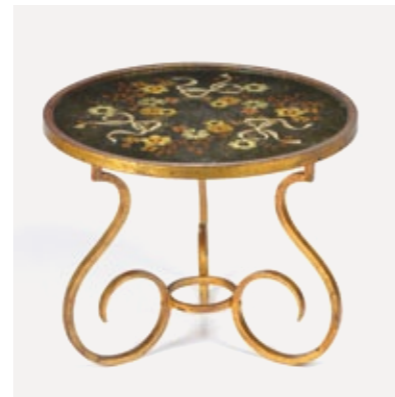
994



990



989



993

**992. Achille Castiglioni (1918-2002)**

Lampadaire Arco (1962), marbre de Carrare, acier inoxydable, ed. Flos, circa 1964, H 240 cm  
1000/1500

**993. Entourage de Max Ingrand (1908-1962)**

Guéridon rond, fer forgé et verre églomisé, circa 1960, H 50, D 61 cm  
1000/1500

**994. Mathieu Matégot (1910-2001)**

Salon de jardin Cap d'Ail (modèle créé en 1951), comprenant une table, deux chaises et deux fauteuils, métal laqué blanc et verre, dim. table 72 x 102 cm  
2000/3000

**995. Jean Lurcat (1892-1966)**

Le Foudre, tapisserie d'Aubusson, édition Tabard Frères et sœurs, signée sur le bolduc, no 3256, 224 x 260 cm  
4000/6000



992

991



995



**996. Paire de fauteuils Butterfly BKF**  
Design Antonio Bonnet, Juan Kurchan, Jorge Ferrari-Hardoy, 1939, métal laqué noir et skai rouge, ed. circa 1950 600/800

**997. Attribué à Ico Parisi (XXe s)**  
Banquette, noyer, métal laqué et laiton, circa 1950, 31 x 157 x 46 cm 3000/5000

**998. Gio Ponti (1891-1979)**  
Paire de fauteuils à oreilles, garniture moderne, 112x70x75 cm 4000/6000

**999. Angelo Mangiarotti (1921-2012)**  
Table de salle à manger (modèle créé en 1959), bronze et marbre, ed. Bernini, sticker de l'éditeur, 73 x 130 cm 8'000/12'000

**1000. Gian Carlo Pieretti (1940)**  
Bureau pliable Platone, ABS thermoformé teinté gris, acier chromé, ed. Castelli, 78x83x65 cm 200/300

**1001. Table basse**  
Métal chromé et verre, édition Cassina circa 1970, 37 x 158 x 90 cm 300/500

**1002. Dans le goût de Willy Rizzo (1928-2013)**  
Guéridon rond, verre, métal chromé, circa 1970, 70x70 cm 300/500

**1003. Guéridon rond**  
Bois naturel et métal, circa 1964, 50x67 cm 300/500

**1004. Guéridon rond**  
Marbre blanc et métal, circa 1964, 50x67 cm 300/500



998



999



1001



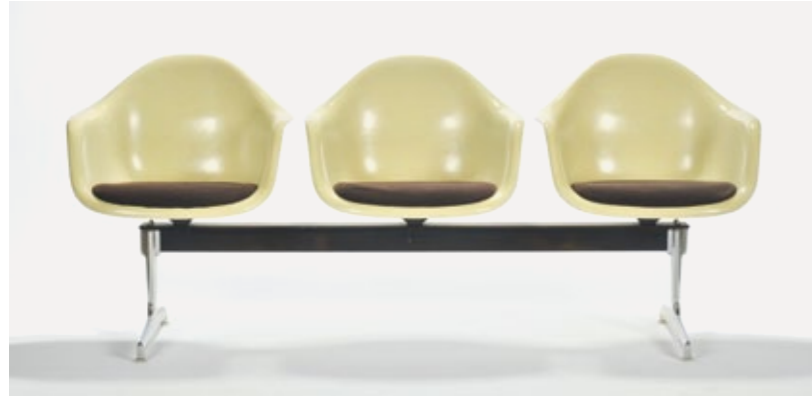
1003



1004



997



1012

**1005. Fauteuil moderniste Tecno**  
Garni d'un tissu rouge, piètement en acier laqué noir, Suisse, circa 1960  
300/500

**1006. Gae Aulenti (1927-2012)**  
Table sur tréteaux tubulaires, aluminium et verre, 150x75 cm  
300/500

**1007. Verner Panton (1926-1998)**  
Tissu imprimé, circa 1960, 155x100 cm  
300/500

**1008. Lampe de parquet moderniste**  
Tige en métal chromé reposant sur une base en cuir piqué sellier piriforme, H 203 cm  
200/300

**1009. Cabinet sur piètement**  
Ouvrant par 2 vantaux, bois laqué beige, placage de simili écaille en chevron, métal chromé, circa 1970, 153x100x40 cm  
400/600

**1010. François Caruelle (XXe) et Embru éditeur**  
Table d'appoint à deux plateaux, noyer thermoformé, acier, 100x83x40 cm  
500/800

**1011. Verner Panton (1926-1998)**  
Tapis 99.051, circa 1960, 90x90 cm  
500/800

**1012. Charles Eames (1907-1978)**  
Banc trois places, édition Vitra, polyester renforcé de fibre de verre, métal, L 200 cm  
800/1200

**1013. Rosmarie & Rico Baltensweiler (XXe)**  
Lampe, modèle 600, métal chromé et laqué blanc, circa 1970, H 160 cm  
1200/1500

**1014. Lampadaire à 3 lumières articulées**  
Perpex de couleur sur socle en marbre rond, Italie, circa 1950, H 163 cm  
1200/1500

**1015. Marcel Blondel (XXe)**  
Banquette créée pour l'aéroport de Genève, 1969, cuir noir, métal chromé, 40x134x66 cm  
2000/3000

**1016. Gérard Poussin (1946)**  
Table basse ronde en bois peinte avec décor de chat, signée, H 50 cm, D 78 cm  
400/600

**1017. Paire de lampadaires tubulaires**  
Papier japon, acier laqué noir, circa 1970, H 140 cm  
500/800

**1018. Table basse**  
Plateau ovale soutenu par une femme nue, bronze à patine brune, verre, circa 1980, 55x150x75 cm  
1500/2000



1005

**1019. Etagère dans le style danois**  
Palissandre, circa 1964, 140x115x34 cm  
300/500

**1020. 4 tabourets de bar de style danois**  
Palissandre et cuir vert, circa 1964, H 80 cm  
400/600

**1021. Niels Moller (1922-1988)**  
Paire de chaises, palissandre, garnies d'un tissu moutarde, pastille de l'éditeur, Danemark, circa 1970  
400/600

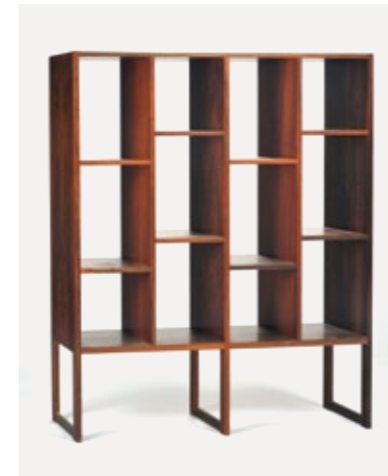
**1022. 12 chaises danoises**  
Teck, garniture aux petits points à décor de fleurs, circa 1960  
800/1200

**1023. Arne Vodder (1926-2009)**  
Bureau et chaise, palissandre, circa 1970, 74x137x74 cm  
1800/2200

1023



1019



1013



1021



1014



1015

# conditions de vente

La participation aux ventes aux enchères entraîne l'acceptation inconditionnelle des présentes conditions de vente :

- 1.** La vente a lieu strictement **au comptant**, en francs suisses, et **sans garantie**. Toutefois, pour permettre un déroulement rapide de celle-ci, il sera établi un bordereau pour chaque acheteur qui doit donner son identité lors de l'adjudication. Les bordereaux sont payables à la fin de chaque vacation.
- 2.** L'adjudication sera prononcée en faveur du dernier enchérisseur. En cas de litige, l'adjudication est annulée et le lot est immédiatement remis en vente.
- 3.** L'huissier judiciaire ou le commissaire-priseur ont le droit d'avancer les enchères, de séparer, joindre ou retirer n'importe quel lot, cela à son absolue discrétion. Dans le cas où un prix de réserve a été fixé par le vendeur, l'huissier judiciaire se réserve le droit d'enchérir pour le compte de ce dernier. Lorsqu'un prix de réserve n'est pas atteint, il sera passé à la criée du lot suivant par un simple coup de marteau.
- 4.** Les surenchères doivent avoir lieu à haute voix ou par signe traduisant sans équivoque la volonté de surenchérir. L'huissier judiciaire se réserve le droit de refuser les enchères émanant d'acheteurs inconnus. Le montant minimum des surenchères est fixé à 10%. Toutefois, l'huissier judiciaire pourra modifier ce taux en l'annonçant préalablement.
- 5.** L'acheteur paie une échute de **20%** en sus du prix d'adjudication de chaque lot, plus la TVA de 8% sur cette échute. Les acheteurs passant par l'intermédiaire d'**Invaluable LIVE** paient **3% supplémentaires sur le prix d'adjudication**. Pour les lots marqués d'un \*, la TVA due par l'acheteur est calculée sur le prix d'adjudication augmenté de l'échute.

Les acheteurs étrangers doivent se renseigner avant la vente et se conformer aux règles d'importation et d'exportation entre la Suisse et le pays de destination. Si le montant de TVA dépasse CHF 50, elle

pourra être remboursée sur présentation des documents d'exportation validés par les douanes suisses.

- 6.** Les objets sont mis aux enchères dans l'état dans lequel ils se trouvent au moment de l'adjudication. L'exposition permettant aux acheteurs de se rendre compte de l'état des objets, il ne sera admis aucune réclamation une fois l'adjudication prononcée.
- 7.** Le catalogue a été rédigé avec soin en toute bonne foi. Les informations comprises dans le catalogue sont uniquement l'expression d'une opinion et ne constituent pas une garantie. Elles sont fournies à titre purement indicatif. Il en est de même des photographies, dimensions et poids. Aucun dommage n'est mentionné dans le catalogue. Des rapports sur l'état des objets, qui sont également fournis à titre indicatif, sont disponibles sur demande pour les lots dont l'estimation basse est supérieure à CHF 500.
- 8.** Tout visiteur est responsable à concurrence de la moyenne des estimations, augmentée de la commission et de la TVA, des dommages qu'il cause aux objets ou lots exposés.
- 9.** Les ordres d'achat sont exécutés avec soin et sans frais par les huissiers. Le formulaire est téléchargeable sur le site internet. Les ordres d'achat doivent être communiqués au moins 24h avant le début de la vente.
- 10.** Les enchères par téléphone sont acceptées lorsque les acheteurs sont connus des huissiers judiciaires et que l'estimation basse du lot est égale ou supérieure à CHF 300. Genève Enchères décline toute responsabilité si elle ne parvient pas à joindre l'enchérisseur pour des raisons techniques ou autres. Le formulaire est téléchargeable sur le site internet.
- 11.** Les profits et les risques passent à l'acheteur dès l'adjudication prononcée et les achats tombent sous l'entière responsabilité de l'acheteur; il ne devient toutefois propriétaire de l'objet qu'une fois

le paiement complet effectué. L'acheteur sera lui-même chargé de faire assurer ses acquisitions et Genève Enchères décline toute responsabilité quant aux dommages que l'objet pourrait encourir et ceci dès l'adjudication prononcée.

En cas de défaut de paiement dans les 3 jours, l'acheteur s'expose à des poursuites judiciaires et à l'annulation de la vente sur réquisition du vendeur après avoir été mis en demeure.

- 12.** Les lots doivent être enlevés aux frais et risques de l'acheteur. Sauf accord contraire, aucun lot ne sera remis avant la fin de la vacation et avant le paiement total du prix. Les heures de remises des lots sont indiquées dans le catalogue. Les objets qui n'ont pas été retirés dans les 7 jours à compter du dernier jour de la vente seront envoyés dans un garde-meuble aux frais et risques de l'acheteur. Un montant de CHF 30 par lot et par semaine sera facturé, ainsi qu'un montant forfaitaire de CHF 100 de frais administratifs.
- 13.** Le paiement peut être effectué en espèces, par virement bancaire, par carte de débit (PostCard et Maestro) ou de crédit (Visa et Mastercard). Pour ces dernières, un montant de 2% du total à payer sera ajouté à titre de participation aux frais perçus par l'émetteur de la carte. Genève Enchères se réserve le droit de refuser un paiement par carte de crédit. Les chèques ne sont pas acceptés.
- 14.** Genève Enchères conserve le droit après la vente d'utiliser et de publier toutes les images (photographies, films, etc.) des objets vendus, notamment à des fins publicitaires.
- 15.** Celui qui intentionnellement entrave ou fausse le libre jeu des enchères sera passible de peines de police.
- 16.** Tout litige relatif à la vente sera soumis à l'application exclusive du **droit suisse** et à la juridiction des **tribunaux du canton de Genève**, quel que soit le domicile des parties.

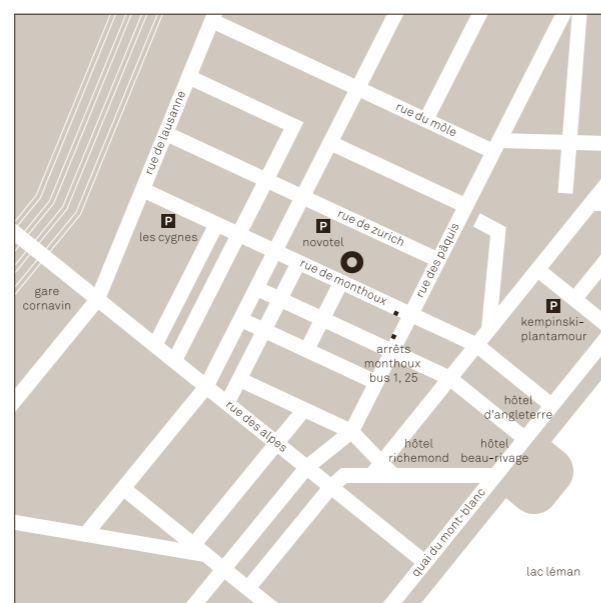




**Partenaire**



Programme des cours sur  
[www.cerclemenusplaisirs.com](http://www.cerclemenusplaisirs.com)



**Graphisme**

Z+Z, [www.zplusz.ch](http://www.zplusz.ch)

**Photographie**

Erik Nicolas

Avec l'aide de Laure, André,  
Suzanne et Michèle

**genève enchères**  
rue de monthoux 38  
ch 1201 genève

t +41 22 710 04 04  
f +41 22 710 04 05  
[contact@geneve-encheres.ch](mailto:contact@geneve-encheres.ch)  
[www.geneve-encheres.ch](http://www.geneve-encheres.ch)